

UiO • **Det samfunnsvitenskapelige fakultet**

Årsrapport 2020



Innhold

Innledning.....	4
Forskning	6
Forskerutdanning	12
Utdanning	15
Bachelorprogrammer	16
Master- og profesjonsprogrammer.....	18
Videre arbeid og studier.....	21
Ressursbruk.....	23
Kunnskap i bruk.....	24
Administrasjon, organisasjon og infrastruktur	36
Vedlegg I: Ytterligere tabeller.....	39
Forskning	39
Utdanning	40
Kunnskap i bruk.....	43
Administrasjon, organisasjon og infrastruktur	46
Vedlegg II: Offisielle styringsindikatorer	48
Tabell I – EU-indikator for SVs institutter (tall i tusen kroner)	48
Tabell II – NFR-indikator for SVs institutter (tall i tusen kroner)	48
Tabell III – Andel utvekslingsstudenter av registrerte studenter (SV i prosent).....	48
Tabell IV – Andel utvekslingsstudenter av registrerte studenter (UIO i prosent).....	49
Tabell V– Studiepoeng per heltidsekvivalent (SV) -Høst.....	49
Tabell VI– Studiepoeng per heltidsekvivalent (SV) – Årlig.....	49
Tabell VII – Studiepoeng per heltidsekvivalent (UIO).....	50
Tabell VIII – Opptaksrammer for bachelor og årsheter	50
Tabell IX – Opptaksplassrammer for master og profesjon.....	51
Vedlegg III: Forklaringstabeller og kilder	52
Tabell X – Stillingskoder i UFF som definert av DBH.....	52

Tabell 1: Rangeringer, samfunnsvitenskap	7
Tabell 2: QS World University Rankings by Subject	7
Tabell 3: Publikasjoner.....	8
Tabell 4: Andel publikasjoner på nivå 2, prosent.....	9
Tabell 5: ERC Grants	9
Tabell 6: Større forskningsarrangementer	10
Tabell 7: Priser og utmerkelser.....	10
Tabell 8: Doktorgradsstudenter	13
Tabell 9: Lærested avlagt mastergrad nye doktorgradskandidater	13
Tabell 10: Fullførte kandidater på 4 og 6 år	14
Tabell 11: Arbeidsplass ferdige kandidater.....	14
Tabell 12: Opptaksgrenser	16
Tabell 13: Frafall første år, prosent	17
Tabell 14: Uteksaminerte kandidater per startende.....	17
Tabell 15: Andel kandidater gjennomført på normert tid, prosent	18
Tabell 16: Opptaksgrenser, toårig master og ESST	19
Tabell 17: Opptaksgrenser, profesjon og femårig master	20
Tabell 18: Uteksaminerte kandidater pr. startende	20
Tabell 19: Uteksaminerte kandidater pr. startende, profesjon og femårig master	21
Tabell 20: Antall førstevalgssøkere pr. plass, toårig master (og ESST)	21
Tabell 21: Studenter pr. faglige årsverk.....	23
Tabell 22: Koronarelaterte forskningsaktiviteter	25
Tabell 23: Ledere av utvalg, styrer og tilsvarende.....	32
Tabell 24: Seminarer	33
Tabell 25: Akkumulert overskudd	37
Tabell 26: Vitenskapelige stillinger (UFF)	37
Tabell 27: Vitenskapelige årsverk pr. administrative årsverk	38
Tabell 28: Publikasjonspoeng pr. årsverk, fast ansatte	39
Tabell 29: Andel publikasjonspoeng på nivå 2.....	39
Tabell 30: Antall 1. prioritets søker pr. plass, bachelor.....	40
Tabell 31: Antall 1. prioritets søker pr. plass, siste 10 år	41
Tabell 32: Andel kandidater gjennomført etter fire år, bachelor, prosent	42
Tabell 33: Andel gjennomført ett år over normert tid, toårig master	42
Tabell 34: Medlemmer av utvalg, styrer og tilsvarende	43
Tabell 35: Nyansettelser, faste vitenskapelig stillinger	46
Tabell 36: Avgang, faste vitenskapelig stillinger	47
Tabell 37: Andel kvinnelige professorer, prosent.....	47

Innledning

Det samfunnsvitenskapelige fakultets formål er å bidra til utvikling og overføring av kunnskap i samfunnsvitenskap. Dersom formålet oppnås, vil fakultet

- være en kjent og markant bidragsyter til og formidler av kunnskap
- være anerkjent nasjonalt og internasjonalt som en ledende forsknings- og undervisningsinstitusjon
- innta en sentral posisjon i utdannelsen av samfunnsvitere og bidra til at de i kraft av sin utdanning har gode arbeidsmuligheter
- være åpent for den nasjonale og internasjonale omverden
- være en velfungerende og attraktiv arbeidsplass for alle grupper av medarbeidere og gjester og ha et velfungerende og attraktivt studiemiljø

Blant høydepunktene innen forskning i 2020 nevnes:

Sosialantropologisk institutt ble rangert som nummer 33 og ISS som nummer 46 i verden på QS World University Ranking.

Fakultetet fikk 5 søkere videre til runde to i ERC Starting Grant. Dette viser at forskere ved fakultet leverer forskning og søknader på høyt nivå internasjonalt. Fakultetet fikk innvilget 17 prosjekter fra Forskningsrådet.

De seks fagdisiplinene som ble evaluert i Forskningsrådets evaluering SAMEVAL har fått oppfølgingsmidler av Forskningsrådet for å utvikle nasjonale ph.d.-kurs.

Intern-nyhetene SV-nytt ble relansert på våre nettsider. Denne satsingen var en bevisst prioritering fra den nye ledelsen. SV-nytt er nå et rikholdig nyhetsbrev med leder, faste spalter og nyhetssaker. SV-nytt sendes ut månedlig til alle ansatte. Nyhetsbrevet peker til nettstedet der sakene er publisert.

Forskere ved fakultetet har vist at samfunnsvitenskapelig forskning er aktuell i kriser som koronapandemien. Fakultetet har forskere som har fått midler fra hasteutlysninger fra Forskningsrådet, vært aktive i samfunnsdebatten og ledet utvalg som har kommet med klare råd til myndighetene.

Blant høydepunktene innen studier i 2020 nevnes:

2020 har på studiesiden vært preget skiftende smittevernsregimer og rask omlegging til digital undervisning. Da Universitetet ble stengt i mars 2020 var fakultetet allerede i gang med prosjekter for utvikling av fagnær digital undervisning. Nedstengningen førte til en umiddelbar omlegging av all fysisk undervisning. Fakultetets vitenskapelige og administrativt ansatte har sammen med studentene foretatt et kvantesprang inne digitalisering på meget kort tid. På tross av en utfordrende arbeidshverdag har fakultetet all

hovedsak kunnet levere den planlagte undervisningen, dels heldigitalt, dels hybrid og i noen perioder fysisk oppmøte og for særlig ferdighetsemner og praksis på profesjonsutdanningen i psykologi. Studentene har på tross av krevende arbeidsforhold avlagt flere studiepoeng, færre har strøket på eksamen og karaktersnittene er høyere enn i et normalår.

Parallelt med raske omlegginger av undervisningsform avhengig av den vekslende smittesituasjonen, har fakultetet fokusert sitt videre arbeid på utdanningskvalitet. Ny arbeidslivskoordinator ble ansatt sommeren 2020, og er i ferd med å implementere en rekke tiltak, bla tettere samarbeid med Karrieresenteret, samarbeid med andre fakulteter, utvikling av en alumnistrategi, fokus på flere praksiselementer, samt fokus på studentaktive læringsformer i fakultetets emner og programmer. Arbeidslivsrelevans har også vært tema på flere faglige møter i Forum for studiespørsmål og i studieledelsens dialogmøter med studentrepresentantene.

Høsten 2020 etablerte fakultetet en arbeidsgruppe med sikte på å etablere Eilerts læringsnettverk (EILIN). EILIN er planlagt som et nettverk som bringer sammen pedagogisk og teknisk kompetanse for å være en pådriver for og støtte til å videreutvikle fagnær digital undervisning som fremmer studentaktive læringsformer for våre enheter og undervisere innenfor de samfunnsvitenskapelige fagområdene. EILIN skal også sikre god kontakt med sentrale enheter som LINK og IT, samarbeide med tilsvarende enheter på andre fakulteter, arbeide langsiktig med søknader om eksterne midler og støtte opp under fakultetets strategiarbeid på utdanningsfeltet.

Fakultetet har gjennomført en omorganisering av studiefeltet. Det er opprettet to nye fora; Utdanningsledermøtet og Studiekoordinatormøte. Den nye strukturen speiler organisering av utdanningsfeltet i tråd med revisjonen av kvalitetssystemet som ble vedtatt av Universitetsstyret desember 2020. Organiseringen bedrer informasjonsflyten mellom fakultet og instituttnivå og tydeliggjør roller og ansvar på de forskjellige nivåene. Den nye organiseringen svarer også opp til en høyrere endringstakt innen studiefeltet som kommer til dels av utfordringer på grunn av Coronapandemien, men også på grunn av en rask utvikling av digitale og hybride undervisningsformer og sterkere og flere politiske føringer for endring innen utdanningsfeltet.

Forskning

De overordnede målene for fakultetets forskning er:

- Fakultetet skal ivareta så vel grunnforskning som anvendt forskning, samt både teoretisk og empirisk relatert forskning av høy relevans og kvalitet. Fakultetet skal verne om den akademiske frihet, troverdighet og vitenskapelige uavhengighet.
- Fakultetet skal tilhøre den europeiske elite på utvalgte forskningsområder og være i verdenseliten på noen områder. Fakultetet skal være ledende i Norge innenfor alle de disipliner som er representert ved fakultetet.
- Fakultetet skal ha et attraktivt forskningsmiljø. Det skal tiltrekke seg høyt kvalifiserte forskere og delta i attraktive gjesteutvekslinger og samarbeidsavtaler med andre universiteter.

Ved evaluering av de overordnede målene for forskningen vil fakultetet blant annet se på internasjonale rangeringer, omfanget av og kvaliteten på vitenskapelige publikasjoner, tildeling av prosjektmidler samt priser og utmerkelse.

Tabell 1 viser fire ulike rangeringer av samfunnsvitenskap, henholdsvis Academic Ranking of World Universities ("Shanghai")¹, CWTS Leiden Ranking², QS World University Ranking³ og Times Higher Education (THE)⁴. Rangeringene er basert på forskjellig underlagsmateriale og er ikke direkte sammenlignbare. De gir allikevel et noenlunde sammenfallende bilde. Universitetet i Oslo er gjennomgående høyest rangert i Norge og blant de høyest rangerte i Norden; det er imidlertid et stykke opp til de beste universitetene i Europa og verden forøvrig.

¹ Academic Ranking of World Universities ("Shanghai") er basert på seks indikatorer, inkludert prisvinnere, høyt siterte forskere og toppublikasjoner. Se forøvrig <http://www.shanghairanking.com/aboutarwu.html>.

² CWTS Leiden Ranking er basert på bibliometriske indikatorer fra Web of Science. Samfunnsvitenskap er gruppert sammen med humaniora. Tallene for et gitt år er basert på gjennomsnittet for en treårsperiode to år tidligere. Se forøvrig <http://www.leidenranking.com/information/data>.

³ The QS World University Rankings® er designet for å hjelpe studenter med å velge studier, basert på data for blant annet akademisk anseelse og siteringer. Samfunnsvitenskap er gruppert sammen med handelshøyskolefag og juridiske fag. Se forøvrig <https://www.topuniversities.com/qs-world-university-rankings/methodology>.

⁴ Times Higher Education er basert på fem indikatorer, henholdsvis forskning, utdanning, siteringer, internasjonalisering og inntekter fra næringsliv. Siden 2018 er psykologi ikke en del av Social Sciences rankingen. Se forøvrig <https://www.timeshighereducation.com/world-university-rankings>

Tabell 1: Rangeringer, samfunnsvitenskap

	Shanghai 2016	Leiden 2020	QS 2021	THE 2021
Verden	1. Harvard 2. Chicago 3. UCL Berkeley	1. Harvard 2. Toronto 3. Oxford	1. Harvard 2. LSE 3. Stanford	1. MIT 2. Oxford 3. Stanford
Europa	8. LSE 10. Oxford 16. Cambridge	3. Oxford 4. UCL 6. Amsterdam	2. LSE 3. Oxford 5. Cambridge	2. Oxford 6. Cambridge 8. LSE
Norden	48. Aarhus U 50. København Hh (CBS) 51-75. Lund	56. UiO 58. København U 63. Aarhus U	54. København Hh (CBS) 96. København U 108. Stockholm School of Economics	55. København U 60. Aarhus U 61. UiO
Norge	51-75. UiO 76-100 UiB	56. UiO 191. NTNU 228. Bergen	192. UiO 314. BI 371. UiB	61. UiO 151-175. UiB 201-250. NTNU

QS-rangeringen foretas også på instituttnivå.⁵ Tabell 2 viser utviklingen for fakultetets institutter. Sosialantropologi ble i 2021 rangert som nummer 33 i verden og sosiologi som 46 i verden. Samfunnsgeografi⁶ og statsvitenskap har ligget stabilt mellom 51 og 100, mens psykologi ligger mellom 101 og 150 og økonomi mellom 151 og 200.

Tabell 2: QS World University Rankings by Subject

	2014	2015	2016	2017	2018	2019	2020	2021
Anthropology	-	-	51-100	37	32	25	29	33
Economics & Econometrics	151-200	101-150	101-150	101-150	101-150	101-150	151-200	151-200
Geography	51-100	50	51-100	51-100	51-100	51-100	51-100	51-100
Politics & International Studies	101-150	51-100	51-100	51-100	51-100	51-100	51-100	51-100
Psychology	51-100	101-150	101-150	101-150	101-150	101-150	101-150	101-150
Sociology	51-100	51-100	51-100	51-100	51-100	51-100	51-100	46

⁵ Leiden-rangering lages også på mer detaljert nivå, men resultatene er ikke fritt tilgjengelige.

⁶ “Geography” omfatter både natur- og samfunnsgeografi.

Tabell 3 gir en oversikt over den vitenskapelige publiseringen ved fakultetet basert på tall fra Database for statistikk for høgre utdanning (DBH).⁷ Fakultetet har hatt en betydelig økning i publiseringen gjennom perioden. Det henger delvis sammen med en økning i den vitenskapelige staben, men også en økning i omfanget av publisering pr. ansatt (se tabell 27: publikasjonspoeng pr. årsverk, fast ansatte i tabellvedlegget, som gir en oversikt over antallet publikasjonspoeng pr. årsverk). I 2020 økte det totale antall publikasjoner, men det var en liten nedgang i antall nivå 2-artikler.

Tabell 3: Publikasjoner

	2014	2015	2016	2017	2018	2019	2020
Tidsskriftsartikler	678	699	718	696	761	762	799
- nivå 2	178	243	249	258	292	279	262
- nivå 1	500	456	469	438	469	483	537
Bøker	15	12	12	6	18	7	9
Del av bok	164	196	166	161	145	166	95
Publikasjonspoeng	538	710	736	709	826	754	788

Kilde: DBH

Tabell 4 viser andelen av publikasjoner på nivå 2.⁸ Alle enheter ligger over landsgjennomsnittet på sine fagområder⁹, med særlig høy andel for ARENA og ØI. For fakultetet sett under ett, har andelen nivå 2-publikasjoner vist en stigende tendens frem til 2018, men faller i 2019 og 2020.

⁷ Beregningsmetoden for publikasjonspoeng ble endret fra og med 2015, blant annet for å belønne sampublikasjon mer. Se forøvrig <http://dbh.nsd.uib.no/pub/hjelp.jsp?rapport=antall&>.

⁸ I tabellvedlegget er det også oppgitt tall for andelen publikasjonspoeng på nivå 2; de gir stort sett samme bilde, om enn med en jevnt over flatere utvikling over tid for alle enheter.

⁹ Ifølge DBH skal "nivå 2 være begrenset til publiseringskanaler (vitenskapelige tidsskrifter, serier, årbøker, nettsteder og bokutgivere) som oppfattes som de mest ledende i brede fagsammenhenger, som utgir de mest betydelige publikasjonene fra ulike lands forskere og som til sammen utgir omlag en femtedel (20 %) av fagets vitenskapelige publikasjoner (http://dbh.nsd.uib.no/kanaler_old/nye_kanaler_niva2.do).

Tabell 4: Andel publikasjoner på nivå 2, prosent

	2014	2015	2016	2017	2018	2019	2020
ARENA	35	55	41	55	40	55	44
ISS	32	37	37	27	36	39	32
ISV	25	34	41	41	47	41	36
PSI	18	23	24	31	30	26	29
SAI	36	53	52	44	64	49	36
TIK	31	44	24	41	51	37	32
ØI	37	44	50	52	49	49	44
SV totalt	26	35	35	37	38	37	33

Kilde: DBH

Tabell 5 viser stipender fra det europeiske forskningsrådet (ERC Grants). Fakultetet hadde i 2020 13 aktive stipender.

Tabell 5: ERC Grants

Navn	Enhet	Type	Tildeling mill. euro	Periode
Kristin Asdal	TIK	Starting	1,5	2015-2020
Bård Harstad	ØI	Consolidator	1,57	2016-2021
Anders Fjell	PSI	Consolidator	2	2017-2021
Andreas Moxnes	ØI	Starting	1,5	2017-2021
Kristine Walhovd	PSI	Consolidator	2	2018-2022
Siri Leknes	PSI	Starting	1,5	2019-2023
Torkild Lyngstad	ISS	Consolidator	2	2019-2024
Paolo Giovanni Piaquadio	ØI	Starting	1,03	2019-2023
Lars Westlye	PSI	Starting	1,5	2019-2023
Elisabeth Schober	SAI	Starting	1,5	2020-2025
Are Hermansen	ISS	Starting	1,5	2020-2025
Carl-Henrik Knutsen	ISV	Consolidator	2	2020-2025
Jana Krause	ISV	Starting	1,5	2020-2025

Tabell 6 gir en oversikt over større forskningsarrangementer ved fakultetet i 2020. Til tross for at flere arrangementer ble avlyst i dette annerledesåret, fant mye god forskningsformidling sted.

Tabell 6: Større forskningsarrangementer

Navn	Enhet	Konferanse
Thomas Hylland Eriksen	SAI	Kulturell kompleksitet - tematikk, polemikk og tendenser 2010-2030, Litteraturhuset 12. jun.
Marianne Lien	SAI	Hvordan studere sosialt liv i og gjennom skjærmer? Litteraturhuset, 29. sep.
Karen Helene Ulltveit-Moe	ØI	Januarkonferansen 2020: Hva skal vi skatte av i fremtiden?
Ragnhild Camilla Schreiner og Gaute Torsvik	ØI	Økonomisk institutt/OFS - OFS Workshop: Big Brother, Sugar, and Wealth
Gaute Torsvik	ØI	Økonomisk institutt/OFS - Digitalt frokostmøte om Statsbudsjettet 2021
Steinar Holden	ØI	Økonomi og korona - debatt om økonomiske tiltak i koronakrisens tid. 3. juni
Steinar Holden	ØI	Koronakrisens økonomi - Webinar og debatt om økonomien i koronakrisetider. 15. april
Helene Sjursen	ARENA	GLOBUS-prosjektets sluttkonferanse « GLOBUS concluding conference: Reconsidering European contributions to global justice », webinar 28. mai.
Cathrine Holst	ARENA	EUREX-prosjektets webinar i Partnerforum « Eksperthenes inntog: om ekspertkunnskapens økte betydning i norsk politikk » 13. oktober.

Tabell 7 gir en oversikt over ansatte som har mottatt anerkjennelse for sitt faglige virke i form av priser, utmerkelser og lignende.

Tabell 7: Priser og utmerkelser

Navn	Enhet	Pris
Felix Haass	ISV	Quality of Government Institute's Best Paper Award (https://www.gu.se/en/news/announcement-of-the-quality-of-government-institute-best-paper-award-winner-20192020)
Thomas Hylland Eriksen	SAI	Honorary doctorate, University of Copenhagen (conferred 2021)
Thomas Hylland Eriksen	SAI	Honorary doctorate, Charles University, Prague (conferred 2021)
Marianne Elisabeth Lien	SAI	Medlem i Det Norske Vitenskapsakademiet (DNVA). Tatt opp fra og med 2021.

Henrik Schwabe	TIK	Awarded prize for the best PhD paper presented at the 42th Annual Meeting of the Norwegian Association of Economists in 2020.
Arnfinn H. Midtbøen	ISS	Norsk sosiologforenings fagformidlingspris 2020
Tina Baier	ISS	Finalist for the Leibniz-Dissertation Prize Shortlisted for the ECSR Ph.D. prize (third place)
Tina Baier	ISS	CUNP Postdoc-stipend (mobility grant)
Sverre Urnes Johnson	PSI	Formidlingsprisen 2020 fra Psykologisk institutt
Ann-Marie de Lange	PSI	Women's Brain Health Young Investigation Award, Women's Brain Health conference 2020
Ann-Marie de Lange	PSI	The Organization for the Study of Sex Differences Travel Award
Tine K. Jensen	PSI	Professor Bjørn Christiansens minnepris for artikkelen «Traumefokusert kognitiv atferdsterapi for barn og ungdom med PTSD og kompleks PTSD» i Tidsskrift for Norsk psykologforening
Anders Martin Fjell	PSI	Demensforskningsprisen fra Nasjonalforeningen for folkehelsen for 2020, sammen med Kristine B. Walhovd på vegne av Senter for livsløpsendringer i hjerne og kognisjon
Paolo G. Piacquadio	ØI	Journal of European Economic Association, Excellence in Refereeing Award.
Martin Blomhoff Holm	ØI	Pris til beste avhandling i makroøkonomi (2017-2020) fra Norges Banks fond til økonomisk forskning (https://www.norges-bank.no/tema/Forskning/fond-okonomisk-forskning/Pris-avhandling-makrookonomi/)
Halvor Mehlum	ØI	The Journal of International Trade & Economic Development. Best Paper Prize 2020 (With Ragnar Torvik and Simone Valente)
Karen Helene Ulltveit-Moe	ØI	Kåkånomics økonomipris (https://www.kknomics.no/okonomipris/)
Inga Heiland	ØI	2020 Award for Outstanding Review Service awarded by the editor of the Journal "Economic Inquiry"
Geir B. Asheim	ØI	Fellow of the European Association of Environmental and Resource Economists (EAERE) 2020 (https://www.eaere.org/fellows/)

Oppsummert er det mye å glede seg over når det gjelder forskningen ved fakultetet. Andelen publikasjoner på nivå 2 er fortsatt høy. Det er også gledelig at Sosialantropologisk institutt fortsatt er rangert svært høyt på QS-rangeringen og at sosiologi nå også er rangert så høyt at de har fått en egen individuell rangeringsplass.

Fakultetet er representert med prosjekter både i den såkalte eksellenspillaren (ERC og MSCA) og i de tematiske samfunnsutfordringene (SC1-helse og SC6-humsam). Fakultetet har siden 2016 hatt en dobling av EU-intektene. Dette er vi svært fornøyd med. Det er ingen andre fakulteter ved UiO som har hatt en tilsvarende positiv utvikling.

Fakultetet har som målsetting at flest mulig vitenskapelig ansatte tar sikte på å søke stipender fra Det europeiske forskingsrådet (ERC) og har lagt til rette for både administrativ og faglig støtte. Fakultetet ønsker også økt forskermobilitet og har videreført satsingen på økt deltakelse i Marie Skłodowska-Curie Actions. I 2020 hadde vi 15 søkere til MSCA Individual Fellowship, to av de fire fikk innvilget sin søknad. I tillegg oppmuntres forskere til å søke på de tematiske programmene, enten som koordinator eller partner.

Det er også svært gledelig at fakultetets forskere i 2020 også kunne registrere en høy andel innvilgede prosjekter fra Forskningsrådet, med hele 17 prosjekter innvilget.

Forskerutdanning

De overordnede målene for fakultetets forskerutdanning er:

- Fakultetet skal tilby utdanning på doktorgradsnivå, som både retter seg mot forskerkarrierer og andre faglig krevende jobber i offentlig og privat sektor.
- Fakultetet ønsker å styrke interessen for doktorgradsstudier blant ferdige kandidater fra inn- og utland.
- Forskerutdanningen tar sikte på et nivå tilsvarende det som tilbys ved gode universiteter internasjonalt. Fakultetet skal være den foretrukne tilbyder av forskerutdanning innenfor samfunnsvitenskap i Norge, alene eller i allianse med utvalgte samarbeidspartnere.

Ved evaluering av de strategiske målene for forskerutdanningen vil fakultetet blant annet se på ansettelsesforhold for ferdige ph.d.-kandidater, opptak, overgangsrater fra master- til doktorgradsnivå, årsverk, samt finansiering og doktorgradsproduksjon.

Tabell 8 viser antallet og strømmene av kandidater på fakultetets doktorgradsprogrammer. Det var 370 ph.d.-kandidater ved inngangen til 2020. I 2020 hadde vi et høyt antall disputaser sammenlignet med foregående år. Vi hadde også relativt høye opptakstall og få som sluttet på programmet. Det er innført søknadsfrist to ganger i året for eksternt finansierte ph.d.-kandidater. Vi ser at dette ikke har resultert i nedgang i opptakstallene.

Tabell 8: Doktorgradsstudenter

	2016	2017	2018	2019	2020
Studenter med aktiv programavtale	389	361	355	376	370
Nye studenter	69	58	69	44	63
Ferdige kandidater	60	55	45	54	60
Sluttet/skrevet ut	5	12	5	15	3

Kilde FS. Beregning: Studenter med aktiv programavtale 1.1.2020 er hentet fra FS (FS 913.001 for alle SVs studieprogrammer), nye studenter (FS 940.001), ferdige kandidater (FS 958.001) og sluttet / skrevet ut (FS).

Tabell 9 gir en oversikt over hvilke læresteder nye ph.d.-kandidater kommer fra.¹⁰ De fleste ph.d.-kandidatene har avlagt sin mastergrad ved Universitetet i Oslo. De resterende fordeler seg omtrent likt mellom andre norske og utenlandske læresteder. Andelene varierer noe fra år til år, men har vært relativt stabile gjennom den siste femårsperioden, også gjennom pandemien.

Tabell 9: Lærested avlagt mastergrad nye doktorgradskandidater

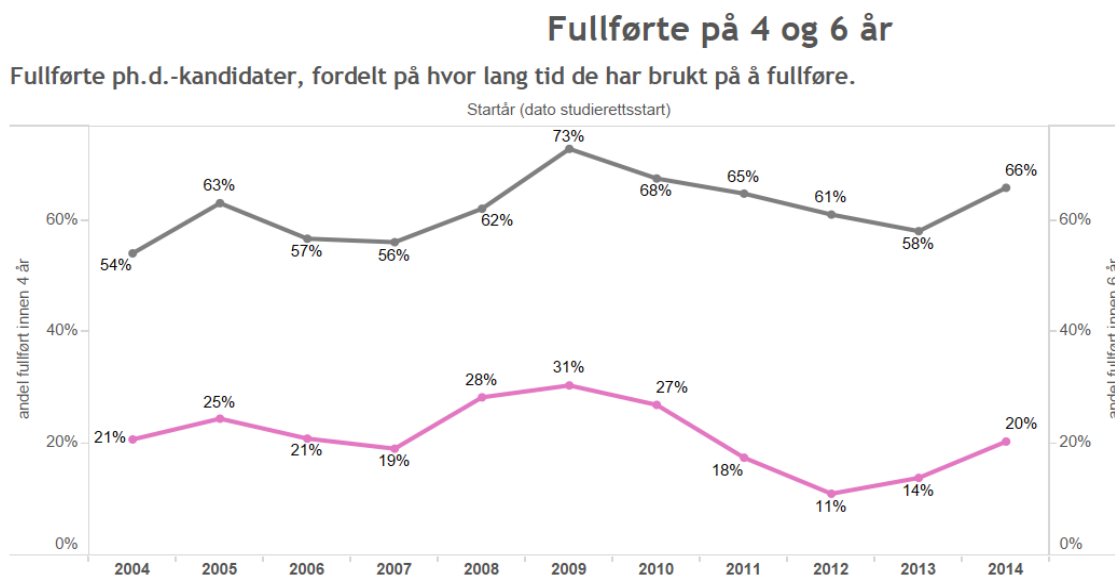
	2016	2017	2018	2019	2020
Universitetet i Oslo	39	33	37	29	39
Andre norske universiteter og høyskoler	10	10	15	6	10
Utenlandske universiteter	17	14	19	9	14

Kilde: FS (FS 915.001)

Tabell 10 viser kandidater som har avlagt grad innen fire år (rosa) etter opptak og seks år (grå) etter opptak. Det vil si at 20 prosent av de som startet på sin ph.d. i 2014 hadde fullført innen fire år, mens 66 prosent fullførte innen seks år. Tallene varierer endel fra år til år.

¹⁰ Lærested registreres i FS når studenten tas opp.

Tabell 10: Fullførte kandidater på 4 og 6 år



Kilde: Tableau¹¹

Tabell 11 gir en oversikt over hvor de ferdige doktorandene jobber.¹² To av i alt 60 ferdige doktorander fikk jobb ved et utenlandsk lærested. En tredjedel av doktorandene gikk ikke til forskningsinstitusjoner.

Tabell 11: Arbeidsplass ferdige kandidater

	2016	2017	2018	2019	2020
Utenlandske universiteter	4	7	2	2	2
Universitetet i Oslo	10	6	5	15	12
Andre norske universiteter og høyskoler	6	7	3	5	9
Andre forskningsinstitusjoner	21	13	20	13	17
Annet	19	22	15	19	20
Totalt	60	55	45	54	60

¹¹ Tableau: <https://rapport-dv.uhad.no/#/views/PHD2gjennomfringogtidbruk/Fullfrtep4og6r?iid=1>

¹² Tallene er innhentet ved den enkelte enhet, basert på bl.a. nettsider, LinkedIn og direkte kontakt med doktorandene.

Årsplanen for 2019-21 sier at fakultetet skal tilby utdanning som retter seg mot forskerkarrierer og andre faglig krevende jobber i offentlig og privat sektor.

Fakultetets obligatoriske fellesdel som omfatter 10 studiepoeng av opplæringsdelen i ph.d.-programmet evalueres jevnlig. Fellesdelen diskuteres i programrådet for ph.d. og endres ved behov. Fakultetet har i 2020 fortsatt arbeidet med å utvikle kurs i generiske ferdigheter som et supplement til den obligatoriske opplæringsdelen. Fakultetet tilbyr nå kurs til ph.d.-kandidater i akademisk skriving, stressmestring, skriving av prosjektsøknader/forskningsfinansiering samt karrierekurs. Veilederseminaret er revidert og tilbys jevnlig vår og høst.

Videre sier årsplanen for 2019-21 at sommerskolens emner skal være relevante for egne ph.d.-kandidater. For å nå dette målet er Programrådet for ph.d.-programmet ved fakultetet styringsgruppe for Sommerskolen. Det viser seg allikevel utfordrende å få mange deltagere på de disiplinbaserte emnene. Sommerskolen ble avlyst i 2020 grunnet Korona-pandemien. I 2019 var 16 % av deltagerne (28 av 173 deltagere) på sommerskolen SVs egne ph.d.-kandidater. I 2018 utgjorde SVs ph.d.-kandidater 13% (34 av totalt 244 deltagere).

Utdanning

De overordnede målene for fakultetets utdanning er:

- Fakultetet skal tilby forskningsnær undervisning av høy kvalitet med stor vekt på å utvikle studentenes analytiske ferdigheter, noe som skal sikre ferdige kandidater gode arbeidsmuligheter i kraft av sin utdanning. Fakultetet skal være et naturlig førstevalg for studenter som ønsker en utdanning innenfor samfunnsvitenskap, basert på et solid teoretisk og metodisk fundament.
- Fakultetet skal ha attraktive studieprogrammer med en stor tilstrømning av velkvalifiserte studenter og lite frafall.
- Fakultetet skal tilby attraktive studiemuligheter for utenlandske studenter og understøtte faglig attraktive studieopphold i utlandet for norske studenter. Fakultetet skal være internasjonalt konkurransedyktig og på utvalgte områder tilby kurs på internasjonalt elitenivå.

Ved evaluering av de overordnede målene for utdannelsen vil fakultetet blant annet se på ansettelsesforhold for ferdige kandidater, opptak, frafall og gjennomføringstid, opptjente

studiepoeng for utenlandske gjestestudenter, utenlandsopphold for norske studenter, samt statistikk for ressursbruk til undervisning og veiledning.

Bachelorprogrammer

Tabell 12 viser opptaksgrenser på de enkelte bachelorprogrammer og årsheter.¹³ Opptaksgrensene varierer en god del mellom programmene og er særlig høy for internasjonale studier og årsstudium i psykologi. Tendensen er en øking i opptaksgrensene på bachelorstudiene, med uttak av årsstudium i samfunnsøkonomi og bachelorstudiet i kultur og kommunikasjon.

Tabell 12: Opptaksgrenser

	Førstegangsvitnemål				
	2016	2017	2018	2019	2020
SV1-ECON Samfunnsøkonomi, årsstudium			47,3	48,1	47,7
SV1-PSY Psykologi, årsstudium	50,7	49,6	50,3	53,7	54,9
SV1-SOS Sosiologi, årsstudium	47,1	47,9	48,1	48,1	51,8
SV1-STV Statsvitenskap, årsstudium	43,7	45,4	43,6	45,9	48,7
SVB-ECON Samfunnsøkonomi, bachelor	47,3	46,8	46,9	46,7	49,0
SVB-INTER Internasjonale studier	52,0	52,6	53,8	54,3	55,0
SVB-KULKOM Kultur og kommunikasjon	46,7	46,5	45,2	45,2	45,0
SVB-OADM Offentlig administrasjon og ledelse	44,3	45,0	46,3	46,8	48,3
SVB-PSY Psykologi, bachelor	48,3	47,9	49,2	49,6	51,0
SVB-SANT Sosialantropologi	40,0	42,1	43,3	43,0	44,0
SVB-SGO Samfunnsgeografi	40,5	43,8	45,0	45,4	47,4
SVB-SOS Sosiologi, bachelor	44,0	44,8	45,3	46,2	47,8
SVB-STV Statsvitenskap, bachelor	46,8	48,3	49,3	49,4	50,5
SVB-UTV Utviklingsstudier	44,3	45,6	47,7	48,4	50,5

Kilde: Tableau (<https://rapport-dv.uhad.no/#/views/rsrapporttabell12Opptaksgrenser/TabellPoenggrenser5r?:iid=3>)

Tabell 13 viser frafall på bachelorprogrammene i løpet av første studieår¹⁴. Tabellen viser en synkende trend for fakultetet som helhet, med totalt 40% frafall første studieår for

¹³ Opptaksgrenser for førstegangssøkere er hentet fra Samordna opptak.

¹⁴ Ny beregning for frafall innføres i årsrapporten 2020, tellemåten som benyttes i Faktaark for utdanning brukes. Startende tar utgangspunkt i studenter med samme studierett/startår og hovedprogram, som minst en gang etter at studieretten ble tildelt har semesterregistrert seg. Frafall er definert som at studenten har sluttet å semesterregistrere seg innen 3. semester. Frafall er delt på antall startende.

startåret 2015 til 27% frafall for startåret 2019. Denne trenden sees også ved de fleste andre fakultetene ved UiO. Unntak fra trenden er Bachelor i Kultur og kommunikasjon.

Tabell 13: Frafall første år, prosent

Startår	2015	2016	2017	2018	2019
SVB-ECON Samfunnsøkonomi	51%	42%	33%	39%	32%
SVB-INTER Internasjonale studier	25%	26%	20%	20%	16%
SVB-KULKOM Kultur og kommunikasjon	27%	28%	28%	26%	33%
SVB-OADM Offentlig administrasjon og ledelse	40%	40%	31%	28%	35%
SVB-PSY Psykologi	39%	37%	26%	30%	25%
SVB-SANT Sosialantropologi	39%	48%	43%	28%	33%
SVB-SGO Samfunnsgeografi	29%	35%	41%	19%	19%
SVB-SOS Sosiologi	50%	45%	39%	33%	28%
SVB-STV Statsvitenskap	38%	29%	31%	22%	24%
SVB-UTV Utviklingsstudier	56%	36%	33%	25%	28%
Totalt	40%	37%	32%	27%	27%

Kilde: Tableau

(<https://rapport-dv.uhad.no/#/views/rsrapporttabell13til/FrafallfrstestudierBAtabell13?.iid=10>)

Tabell 14 viser andel uteksaminerte kandidater av startende. Årstallene angir startår for kandidatene. Tallene for 2017 er kandidatene som ble ferdig våren 2020, Tabellen viser at vi har et jevnt nivå av andel uteksaminerte over de siste 5 år. Tabellen inkluderer samtlige kandidater som er ferdig per dags dato. Se tabell 15 for kandidater etter normert tid.

Tabell 14: Uteksaminerte kandidater per startende

STUDIEPROGRAM	2013	2014	2015	2016	2017
SVB-ECON Samfunnsøkonomi	40%	43%	35%	44%	43%
SVB-EURO Europastudier (EU)	43%	44%			
SVB-INTER Internasjonale studier	56%	55%	62%	68%	58%
SVB-KULKOM Kultur og kommunikasjon	57%	49%	61%	49%	53%
SVB-OADM Offentlig administrasjon og ledelse	36%	49%	38%	51%	39%
SVB-PSY Psykologi	48%	54%	49%	45%	49%
SVB-SANT Sosialantropologi	39%	34%	40%	29%	34%
SVB-SGO Samfunnsgeografi	62%	60%	42%	54%	54%
SVB-SOS Sosiologi	41%	47%	33%	44%	51%
SVB-STV Statsvitenskap	59%	47%	53%	56%	52%

SVB-UTV Utviklingsstudier	48%	28%	32%	53%	49%
Total	49%	47%	46%	49%	48%

Kilde: Tableau (https://rapport-dv.uhad.no/#/views/rsrapporttabell13til/Uteksaminertekandidaterpr_startendetabell14?:iid=10)

Tabell 15 viser andelen kandidater som har gjennomført sine studier på normert tid. Tallene varierer noe fra år til år, tallene for kullet som startet i 2017 kan indikere en viss økning i andel gjennomført på normert tid. Alle programmer har økt andel fullføring på normert tid, unntak er en mindre nedgang på offentlig administrasjon og ledelse.

Tabell 15: Andel kandidater gjennomført på normert tid, prosent

	2013	2014	2015	2016	2017
Internasjonale studier	44	33	49	49	49
Kultur og kommunikasjon	41	30	46	40	44
Offentlig administrasjon og ledelse	23	39	29	40	39
Psykologi	39	37	38	38	44
Samfunnsgeografi	52	46	33	48	52
Samfunnsøkonomi	26	36	27	35	37
Sosialantropologi	34	20	23	23	32
Sosiologi	37	38	24	37	49
Statsvitenskap	47	35	41	46	48
Utviklingsstudier	34	10	28	44	49
Sv total	38	34	34	39	44

Kilde: Tableau ([Årsrapport tabell 13 til: Tidsbruk andel startende tabell 15 - Tableau Server \(uhad.no\)](#))

Master- og profesjonsprogrammer

Tabell 16 viser opptaksgrenser for de ulike toårige masterprogrammene.¹⁵ Opptaksgrensen for de fleste av masterprogrammene ligger på 4 (karakteren B). Hovedtendensen er en svak økning i opptaksgrensen på masterprogrammene. Lavest opptaksgrenser har sosialantropologi hvor tendensen også er synkende over tid.

Tabell 16: Opptaksgrenser, toårig master og ESST

Studieprogram	2016	2017	2018	2019	2020
ESST - Society, Science and Technology in Europe (master – halvannet år)	3,5	3,9	4,0	4,17	4,25
Organisasjon ledelse og arbeid (OLA)	4,0	4,0	4,0	4,0	4,37
Peace and Conflict studies	4,2	3,8	4,0	3,7	4,06
Human Geography	3,0	3,3	3,5	3,3	3,75
Economics	3,0	2,6	2,5	2,69	3,11
Social Anthropology	2,8	2,9	2,7	2,63	2,5
Sosiologi	2,8	2,8	3,0	3,3	3,29
Statsvitenskap	3,5	3,3	3,5	3,38	3,63
Teknologi, innovasjon og kunnskap	3,8	3,9	4,0	4,59	4,74
Psykologi: Arbeids- og organisasjonspsykologi (studieretning)	3,8	3,9	4,1	4,0	3,88
Psykologi: Cognitive Neuroscience (studieretning)	3,8	4,1	4,0	3,88	4,15
Psykologi: Helse, utvikling og samfunn (studieretning)	3,8	3,8	4,0	4,0	4,0

Kilde: FS (FS101.002)

Tabell 17 viser opptaksgrenser til profesjonsstudiet i psykologi og det femårige masterprogrammet i samfunnsøkonomisk analyse basert på førstegangsvitnemål. Opptaksgrensene ligger vedvarende svært høyt på profesjonsstudiet i psykologi. Opptaksgrensen for det femårige masterprogrammet i samfunnsøkonomisk analyse ligger vesentlig lavere og under grensen for bachelorprogrammet i samfunnsøkonomi.

¹⁵ Opptaksgrensen viser den laveste karakteren som noen ble tatt opp med til programmet. Beregningsmåten er endret fra og med 2016, slik at tallene ikke er fullt ut sammenlignbare med tidligere år. Frem til 2015 ble tallene beregnet slik at 65 tilsvarte A, 64 B osv. Fra og med 2016 er tittallsifferet 6 fjernet, men forøvrig er fortolkningen den samme.

Tabell 17: Opptaksgrenser, profesjon og femårig master

	Førstegangsvitnemål				
	2016	2017	2018	2019	2020
SVC-PSY Psykologi , høst	57,1	56,6	56,2	56,5	58,0
SVC-PSY Psykologi , vår	55,7	54,8	54,9	55,7	56,5
SVM5-ECON Samfunnsøkonomisk analyse	44,3	43,6	41,7	38,2	42,5

Kilde: Tableau (<https://rapport-dv.uhad.no/#/views/rsrapportopptaksgrensertabell17/TabellPoenggrenser5r?iid=2>)

Tabell 18 viser antall uteksaminerte kandidater per startende. Det er varierende andel mellom programmene. Alle programmene har lavere andel i 2020 sammenlignet med 2019. Høyest andel har OLA og ESST og lavest andel har sosialantropologi.

Tabell 18: Uteksaminerte kandidater pr. startende

STUDIEPROGRAM	2014	2015	2016	2017	2018
SVM2-ECON Economics	72%	76%	71%	83%	62%
SVM2-HGO Human Geography				67%	61%
SVM2-OLA Organisasjon, ledelse og arbeid	80%	85%	90%	90%	87%
SVM2-PECOS Peace and Conflict Studies	71%	78%	73%	90%	72%
SVM2-PSY Psykologi	86%	86%	79%	91%	76%
SVM2-SANT Sosialantropologi	89%	83%	76%	79%	50%
SVM2-SGO Samfunnsgeografi	90%	84%	82%		
SVM2-SOS Sosiologi	83%	74%	68%	76%	74%
SVM2-STV Statsvitenskap	84%	77%	74%	79%	63%
SVM2-TIK Teknologi, innovasjon og kunnskap	72%	85%	90%	79%	65%
SVMA-ESST Society, Science and Technology in Europe	90%	90%	73%	90%	89%
Totalt	77%	73%	68%	74%	63%

Kilde: Tableau (https://rapport-dv.uhad.no/views/rsrapporttabell13til/Uteksaminertekandidaterpr_startendetabell14/fredreo@uio.no/SV-Master?:showAppBanner=false&:display count=n&:showVizHome=n&:origin=viz_share_link)

Tabell 19 viser tilsvarende tall for profesjonsstudiet i psykologi og det femårige masterprogrammet i samfunnsøkonomisk analyse. Frafallet er høyt og varierende i samfunnsøkonomi.

Tabell 19: Uteksaminerte kandidater pr. startende, profesjon og femårig master

	2015	2016	2017	2018	2019	2020
Profesjonsstudiet i psykologi	70,9	80,0	80,9	91,7	91,7	74
Samfunnsøkonomisk analyse, 5 årig	46,0	20,0	38,0	20,0	30	36

Kilde: Tableau. Master: [Årsrapport tabell 13 til: Gjennomføring tidsbruk 5årig - Tableau Server \(uhad.no\)](#)

Profesjon: DBH: [Årsrapport tabell 13 til: Gjennomføring tidsbruk profesjon - Tableau Server \(uhad.no\)](#)

Tabell 20 viser antall førstevalgssøkere per plass til de toårige masterprogrammene, samt ESST. Peace and Conflict Studies og OLA programmet skiller seg ut med svært høyt antall søkere per studie plass.

Tabell 20: Antall førstevalgssøkere pr. plass, toårig master (og ESST)

	2016	2017	2018	2019	2020
Peace and Conflict Studies	10,3	12,5	15,0	9,1	12,4
Psykologi (snitt for de tre studieretningene)	6,4	5,3	3,2	6,9	6,6
Human Geography	2,8	3,5	3,8	2,9	3,3
Sosiologi	2,0	2,2	1,8	2,3	2,2
Social Anthropology	1,2	0,9	0,8	1,5	1,7
Statsvitenskap	3,0	2,6	2,7	2,7	3,0
Economics	3,6	3,3	5,2	4,2	5,1
Organisasjon ledelse og arbeid (OLA)	12,6	12,5	10,7	12,1	9,9
ESST - Society, Science and Technology in Europe (master – halvannet år) ¹⁶	4,3	4,7	5,7	1,4	1,4

Kilde: Tableau (https://rapport-dv.uhad.no/#/views/UiOMasteropptakskertall15_aprilUTKASTtilny_15875619512950/1_priprstudie plass?:id=2)

Videre arbeid og studier

Studiebarometeret for 2020 viser at 76 prosent av fakultetets studenter er overveiende fornøyd med studiekvaliteten, og 86 prosent oppgir at de går på det studieprogrammet de helst vil gå på. Fakultetets studenter viser høyest tilfredshet med at studieprogrammene er

¹⁶ ESST og TIK har felles opptaksramme, og i FS er den i sin helhet registrert på ESST. Dette gjør at det blir vanskelig å få ut møtt per opptaksramme for TIK. Fakultetet har meldt dette videre.

inspirerende, faglig utfordrende og at undervisningen dekker sentrale deler av lærestoffet godt. I tillegg gir studentene høy score på programmenes vurderingsformer som krever forståelse og resonnement. Studentene har høy tilfredshet med studieprogrammet de tilhører. Studentene viser lavest tilfredshet med studieprogrammets samarbeid med arbeidslivet, herunder representanter fra arbeidslivet som bidrar i undervisningen og mulighetene for å jobbe med prosjekter/oppgaver sammen med arbeidslivet. Dette samsvarer med tidligere resultater. Studentene ønsker også bedre innføring i hvordan de kan formidle sin kompetanse til mulige arbeidsgivere.

Enhetenes årsplaner tydeliggjør satsing på arbeidslivsrelevans innen f.eks. problembasert læring, alumni-virksomhet og utvikle praksistilbud. Fakultetet vektlegger å styrke erfaringsutvekslingen på tvers av programmer om praksiselementer og arbeidslivsrelevans i utdanningene gjennom arenaer som Forum for studiespørsmål. Fakultetet har initiert et samarbeid om utvikling av karrieretjenester sammen med Karrieresenteret ved UiO og det matematisk- og naturvitenskapelige fakultet. Formålet med prosjektet er å utforme en plan forhelst integrering av karrierelæring for bachelor og master i hele studieløpet ved implementering av elementer og verktøy som øker studentenes forståelse av egen kompetanse og kunnskap om fremtidige jobbmuligheter, og støtter opp om programmenes arbeidslivsrelevans.

Studiebarometeret har i 2020 gjennomført egne spørsmål knyttet til pandemien. 44 % av studentene mener de fikk tilsvarende mengde undervisning i vårsemesteret som opprinnelig planlagt, 43 % fikk noe redusert og 13% betydelig redusert omgang av undervisning. Studentene peker på plassmangel hjemme som hovedårsak til at man har blitt hindret til å delta på digital undervisning. 70 % av fakultetets studenter oppgir at det faglig utbyttet av undervisningen ble redusert etter 12. mars. 76 % av studentene fremhever at tilgangen på forelesninger i opptak øker sjansen for at de får med seg undervisningen og ser den flere ganger. Studiemotivasjonen ble redusert og studenten har savnet det sosiale miljøet på fakultetet. 42% av studentene er mer positive til nettbasert undervisning. 51% av studentene mener at nettbasert undervisning i stor grad ikke kan erstatte fysisk undervisning uten at det går utover læringsutbytte, og 71% av studentene mener det samme gjelder for nettbasert gruppe-/seminarundervisning.

Studentundersøkelsen 2020 viser at Canvas har vært den viktige kommunikasjonskanaler for studentene i perioden, i tillegg til epost. Fakultetet lanserte nye programsider i Canvas for alle program høsten 2020 med formål om å samle og koordinere all studentinformasjon i en hovedkanal. I denne undersøkelsen oppgir over 60% av studentene at de ønsker seg mer undervisningsopptak til neste studieår.

Kriser og konjunktursvingninger påvirker arbeidsmarkedssituasjonen til nyutdannede fra forskjellige fagfelt ulikt. NIFUs undersøkelse viser at arbeidsledigheten for nyutdannede med mastergrad har økt med 1,7 prosentpoeng under koronapandemien. Dette ser ut til å

være drevet av økt ledighet blant nyutdannede innen humanistiske og estetiske fag og samfunnsvitenskapelige fag. Det har også vært en økning i ufrivillig deltid på 1,6 prosentpoeng. Fakultetet har flere førsteprioritetssøkere på masterprogrammene sammenlignet med 2019, unntatt OLA, ESST, Psykolog og Sosiologi. Profesjon og 5-årig program har også høyere andel i 2020 sammenlignet med 2019.

Kilde: Studiebarometeret.no, Studentundersøkelsen 2020, NIFU Innsikt;2021-6, Tableau (1. pri per studieclass MA), årsplaner

Ressursbruk

Tabell 21 gir en oversikt over antallet studenter per faglige årsverk ved de ulike enhetene.¹⁷ Fakultetet sett under ett har 11 studenter per årsverk. Antallet er særlig høyt ved Institutt for statsvitenskap, men også Institutt for sosiologi og samfunnsgeografi har relativt mange studenter per årsverk. Lavest er forholdstallet ved TIK.

Tabell 21: Studenter pr. faglige årsverk

	2016	2017	2018	2019	2020
ARENA	0	0	0	0	0
ISS	13,5	12,8	13,2	12,3	11,8
ISV	16,3	16,6	18,2	17,9	18,6
PSI	8,2	8,7	9,0	8,3	8,2
TIK	2,6	2,3	1,9	2,1	1,9
SAI	8,3	8,8	5,9	6,6	9,3
ØI	8,3	8,2	9,1	8,6	9,7
SV Total	11,0	10,9	10,9	10,6	10,2

Kilde: DBH

Oppsummert har fakultetet rekordhøye søkertall i 2020. Vi har studenter som er godt fornøyd med sine studieprogrammer, men som utfordrer oss videre på å lykkes enda bedre med tilknytningen til arbeidslivet og studentaktive læringsformer som tydeliggjør arbeidslivsrelevansen i utdanningene.

Vi har overveiende høyere opptaksgrenser til både bachelor- og masterprogrammene. Dette er tilsvarende for profesjonsstudiet og det 5-årige masterprogrammet. Andel uteksaminerte på masterprogrammene har sunket på alle program. Blant bachelorprogrammene er det fire programmer som har økt andel uteksaminerte. Frafallet på bachelorprogrammene første år ligger på tilsvarende nivå som i 2019. De synkende resultatene i uteksaminerte og frafall har

¹⁷ Antall registrerte studenter pr. faglige årsverk, definert som såkalte UFF-stillinger pluss vitenskapelige assistenter (se vedlegg). Tallene er ikke korrigert for undervisningsplikt.

trolig sammenheng med den utfordrende studiesituasjonen med blant annet overgang til heldigital undervisning, stengte lesesaler og manglende sosial kontakt pga. pandemien.

Fakultet viderefører fokuset på arbeidslivsrelevans, f. eks. utviklingen av flere praksisemner, problembasert læring, studentaktive læringsformer og utvikling av digital undervisning. Studentenes tilbakemeldinger i Studiebarometeret viser at det er sterk støtte for å utvikle flere modeller og muligheter for samarbeid med arbeidsliv og samfunnsinstitusjoner som sysselsetter samfunnsvitere. I tillegg legger fakultetet til rette for et helhetlig og integrert samarbeid med Karrieresenteret ved UiO for å bevisstgjøre og utvikle studentene i å utvikle og formidle sin kompetanse.

Kunnskap i bruk

Fakultetets kommunikasjonsaktivitet har to hovedformål: Den skal bidra til å skape økt rekruttering til fakultetets studieprogrammer og bidra til en mer kunnskapsbasert samfunnsdebatt. Rekruttering er omtalt under Utdannelse og læringsmiljø.

Fakultetet vil legge til rette for at forskernes kompetanse blir brukt på best mulig måte. Ansatte oppmuntres til å delta i offentlige utvalg og andre fora som bidrar til endring og nyskaping. Fakultetet vil også oppmuntre medarbeidere til å delta i samfunnsdebatten, og spesielt legge vekt på formidlingsaktiviteter som retter seg mot ikke-akademiske fagpersoner og andre med faglige forutsetninger og interesse for å tilegne seg forskningsresultater. Dette kan være deltagelse på faglige konferanser, interne og eksterne seminarer, offentlige utvalg og ekspertgrupper, opptreden som sakkyndig, og utarbeidelse av læremidler og utredninger. På denne måten vil fakultetet aktivt bidra til gjennomføring av innovasjonsløftet.

De overordnede målene for fakultetets samfunnskontakt, formidling og innovasjon er:

- Fakultetet skal bidra til formidling og kunnskapsutveksling med omverdenen på de områder der fakultetet besitter faglig kompetanse og komparative fortrinn, herunder delta aktivt i den nasjonale og internasjonale samfunnsvitenskapelige debatt.
- Fakultetet skal spesielt sørge for å holde god kontakt med institusjoner og miljøer som har særlige forutsetninger og behov for å nyttiggjøre seg forskningsresultater.
- Formidlingen og kunnskapsutvekslingen skal bidra til å profilere fakultetet overfor omverdenen som en velfungerende og åpen undervisnings- og forskningsinstitusjon.
- Fakultetet skal legge til rette for at forskningsresultater gjennom innovasjon tas i bruk til praktiske formål.

Ved evaluering av de overordnede målene vil man blant annet se på formidlingsbidrag og -aktiviteter samt eksterne kontaktflater og praktiske resultater av forskningen.

Det er gledelig å se at så mange forskere ved fakultetet viser at samfunnsvitenskapelig forskning er aktuell. Fakultetet har forskere som har fått midler fra hasteutlysninger fra Forskningsrådet, vært aktive i samfunnsdebatten og ledet utvalg som har kommet med klare råd til myndighetene.

I tillegg har mange av fakultetets forskere vært særdeles aktiv i samfunnsdebatten knyttet til koronapandemien.

Tabell 22 viser koronarelaterte aktiviteter som fakultetets forskere var med på i 2020¹⁸. Disse viser tydelig hvordan samfunnsvitenskapelig forskning har vært etterspurt og aktuell som bidrag i håndteringen av pandemien. Tabellen viser forskere som har ledet eller deltatt i offentlige koronarelaterte aktiviteter. Det er mer aktivitet ved fakultetet knyttet til temaet enn det som er rapportert her.

Tabell 22: Koronarelaterte forskningsaktiviteter

Navn	Enhet	Koronarelaterte aktiviteter
Steinar Holden	ØI	<ul style="list-style-type: none"> • Leder av Holden-utvalget. Ekspertgruppe opprettet 25. mars 2020 av Helsedirektoratet med mandat å vurdere samfunnsøkonomiske effekter av smitteverntiltak. Tilsammen seks rapporter. • Tilleggsoppdrag fra Finansdepartementet om å gjennomgå de økonomiske støttetiltakene som er iverksatt og vurdere incentiver for vekst og omstilling. • Tilleggsoppdrag fra Helsedirektoratet om utfasing og eventuell gjeninnføring av smitteverntiltak framover og strategi for smitteverntiltak over noe lengre tid. • Rapport for Koronakommisjonen sammen med SSB om kostnader ved pandemien. • Flere avisinnlegg og mange medieoppslag om dette. For rapporter og avisinnlegg, se https://sites.google.com/view/steinarholden
Katinka Holtsmark		<ul style="list-style-type: none"> • Medlem i utvalget <i>Norge mot 2025 - Om grunnlaget for verdiskaping, produksjon, sysselsetting og velferd etter pandemien</i> (NOU 2021: 4). • Kronikk DN om endringer i oljeskatten, juni 2020 • Intervju Studio 2 (P2) om norsk økonomi, juli 2020

¹⁸ Flere av disse aktivitetene strakk seg naturlig nok over i 2021 og er inkludert i tabellen.

Karen Helene Ulltveit-Moe	ØI	<ul style="list-style-type: none"> • Innlegg Frokostmøte om Statsbudsjettet ved ØI, UiO, desember 20 • Intervju Debatt i P2, november 20 • Covid Economics (https://cepr.org/content/covid-economics-vetted-and-real-time-papers-0). Member of the editorial board • Flere opptredner i media (13 ganger i radio og aviser), alt rapportert i Cristin for 2020 (https://wo.cristin.no/as/WebObjects/cristin.woa/wa/fres?sort=ar&pnr=16872&la=no&action=sok) • Kronikk i Dagens Næringsliv, 26.03.2020: "Går vi i krigen med feil strategi" (skrevet sammen med Bettina Banoun) • Kronikk i Dagens Næringsliv, 03.04.2020: "Pustehjelp handler om mer enn å gi penger" • Kronikk i Dagens Næringsliv, 10.07.2020: "På tide å skru igjen kranen" • Kronikk i Dagens Næringsliv, 16.10.2020: "Korona viser vei for arbeidstidsreform" • Inga Heiland and Karen Helene Ulltveit-Moe (2020): 'An unintended crisis in sea transportation due to COVID-19 restrictions', in Baldwin, R E and S J Evenett (eds): COVID-19 and Trade Policy: Why Turning Inward Won't Work, CEPR Press • Inga Heiland and Karen Helene Ulltveit-Moe (2020): 'Cumulative COVID-19 restrictions and the global maritime network', in Baldwin, R E and S J Evenett (eds): Revitalising Multilateralism: Pragmatic Ideas for the new WTO Director-General, CEPR Press • "Næringspolitikk: fingerne av fatet", Innlegg på Kåkånomics konferansen 2020, Oktober 2020 • Innleder på BI Webinar "Hvordan lede gjennom økonomisk krise", April 2020
Halvor Mehlum	ØI	<ul style="list-style-type: none"> • Om korona i "Desse dagar" NRK P2 mars 2020 (https://www.sv.uio.no/econ/om/aktuelt/i-media/2020/2020-03-29-mehlum.html) • Programleder i ØIs koronawebinar (https://www.sv.uio.no/econ/forskning/aktu)

		<p>elt/arrangementer/andre/2020/paneldebatt-mai-2020-covid-19.html)</p> <ul style="list-style-type: none"> • Artikkel i Samfunnsøkonomens koronanummer (https://samfunnsokonomene.no/wp-content/uploads/2020/10/Samfunnsokonom-nr-2-2020.pdf) • To ganger om corona i Agenda podcast (https://agendamagasinet.no/noen-har-snakket-sammen/) • Tre ganger om corona i Minerva (https://www.minervanett.no) • Kronikk i Nidaros (https://www.nidaros.no/)
Karine Nyborg	ØI	<p>Foredrag (invitert som del av serie: "Tillit i koronaens tid"): Nyborg, K.: Økonomien i pandemien: Penge eller livet? Oslo: Det norske vitenskapsakademi (online), tilgjengelig her: (https://www.dnva.no/detskjer/2020/05/se-opptak-okonomien-i-pandemien-penga-eller-livet). Foredraget er senere publisert som bokkapittel: Nyborg, K. (2020): Økonomien i pandemien: penga eller livet? In H. P. Graver, Ø. Hov, Tone Tønjum (Eds.): Tillit i koronaens tid, Oslo: Dreyer (https://folk.universitetetioslo.no/karineny/media/files/Penga eller livet.pdf)</p>
Jo Thori Lind	ØI	<p>Intervjuet av diverse medier i løpet av året, bl.a. om ideen om Corona-skatt.</p>
Jostein Askim	ISV	<p>Medlem av Folketingets ekspertgruppe for utredning om håndteringen af Covid-19 i Danmark (Folketinget, 2020-2021) som skrev rapporten Håndteringen af covid-19 i foråret 2020 (publ. jan. 2021)</p>
Olle Törnquist	ISV	<ul style="list-style-type: none"> • Medvirket i media om svensk koronapolitikk sammenlignet med Asia (https://www.dagensarena.se/essa/staten-och-den-sociala-kraften/) • Analyserat coronabekämpandet i Indien, spesielt Kerala vid flera webinarier arrangerade av indiska kolleger - t.ex. https://www.olle-tornquist.com/AVD%201%20Brifings/3-Comparative-Swedish-and-Kerala-draft-22102020.pdf
Anders Ravik Jupskås	C-REX	<ul style="list-style-type: none"> • Deltakelse på URIX, NRK, som handlet om ytre høyres reaksjoner på covid-19 og nedstengningen. • Intervju i Aftenposten om det samme.

		<ul style="list-style-type: none"> • Foredrag på regjeringens radikaliseringskonferanse 2020, blant annet om radikalisering i kjølvannet av koronaviruset.
Kristin Asdal	TIK	<ul style="list-style-type: none"> • Asdal, Kristin, kronikk i Aftenposten. 5. juni 2020. ""Covid-19-krisen blir en avgjørende test for dagens innovasjonsøkonomi. Kan den kombinere hensyn til både vekst og miljø?"" • Asdal, Kristin. Intervju i Khrono 19.04.2020. Tittel og ingress: "Med viten og uvilje: Vitskapen og ekspertane skal vise veg ut av koronakrisa. Men kva skjer når «pilotfrue» mobiliserer og 30 000 protesterer mot å gjere barn til «prøvekaninar»? • Asdal, Kristin, intervjusak på SV-fakultetets nettsider, ""Det er som om vi bare holder pusten, sier Kristin Asdal. Professoren mener norske myndigheters håndtering av pandemien viser hvordan vi sitter fast i den vekstbaserte økonomien".
Tone Druglitrø	TIK	<ul style="list-style-type: none"> • NRK, 30. mars 2020: "Mennesker eller dyr, hvem får skylden for koronautbruddet?" • UiO, 16. april 2020: "Verden med virus: Utfordrer samspillet mellom mennesker og dyr" • Vårt Land, 14. april 2020: "Virusutbrudd er et økologisk problem" • Teknovatøren, 14. desember 2020: "Immunforsvaret: Fra fiendskap til sårbarhet?" • Forum for vitenskapsteori, UiO, 17. mars 2021. "Panelsamtale: Ekspertkunnskap og politikk i norsk koronahåndtering" • Nasjonalbiblioteket. "Vaksiner". Digitalt formidlingsarrangement. Blir tilgjengeliggjort på www.nb.no 25. mai 2021
Trust Saidi	TIK	<p>Participated in the writing of a review paper on the potential use of ultraviolet germicidal irradiation in the fight against Covid-19. The details about the article are as follows: Salie, F., & Saidi, T. (2020). Potential of ultraviolet germicidal irradiation for infection prevention and control of SARS-CoV-2 in South Africa. <i>Global Health Innovation</i>, 3(2), 5 (https://journals.uct.ac.za/index.php/GHI/article/view/1009)</p>
Bjørn Schiermer Andersen	ISS	<ul style="list-style-type: none"> • Interview to the Danish newspaper Weekend Avisen (#12, 26. March 2012)

		<ul style="list-style-type: none"> • Feature article to Norwegian internet magazine: Sosiologen No. (24. May.) • Feature article to Danish Newspaper Information (2. May) 2020 • Chapter to Danish anthology on Corona: Det epidemiske Samfund. København: Reitzels forlag 2021.
Alexi Gugushvili	ISS	<p>Authored and co-authored the following editorial and commentaries in some of the leading international public health journals:</p> <ul style="list-style-type: none"> • Gugushvili, Alexi, Jonathan Koltai, David Stuckler, and Martin McKee. 2020. "Votes, Populism, and Pandemics." International Journal of Public Health 65(6):721–22. doi: 10.1007/s00038-020-01450-y. • McKee, Martin, Alexi Gugushvili, Jonathan Koltai, and David Stuckler. 2020. "Are Populist Leaders Creating the Conditions for the Spread of COVID-19?" International Journal of Health Policy and Management 1–5. doi: 10.34172/ijhpm.2020.124. • Gugushvili, Alexi, and Martin Mckee. 2021. "The COVID-19 Pandemic and War." Scandinavian Journal of Public Health. doi: 10.1177/1403494821993732. • Gugushvili, Alexi. 2021. "Equality of Opportunity and Health in Post-COVID World." Public Health in Practice.
Karen O'Brien	ISS	<p>Participated in the IPBES Workshop on Biodiversity and Pandemics, as a liaison from the Transformative Change assessment scoping process. The workshop produced a report, which can be accessed here: https://ipbes.net/sites/default/files/2020-12/IPBES%20Workshop%20on%20Biodiversity%20and%20Pandemics%20Report_o.pdf</p>
Cathrine Holst	ISS	<ul style="list-style-type: none"> • Bok om eksperter med kapittel om korona (medforfatter Johan Christensen): Ekspertenes inntog (2020). Oslo: Universitetsforlaget • Podcast om eksperter og demokrati i koronatid: "Expertise and democracy". SAPEA Science for Policy Podcast (SAPEA = Science Advice for Policy by European Academies), https://podtail.com/no/podcast/science-for-

		<p>policy/cathrine-holst-on-reasons-to-mistrust-experts/</p> <ul style="list-style-type: none"> • Foredrag: "Expertise and democracy: what can we learn from the corona virus crisis", CPS Annual Lecture 29. oktober 2020, Oslo (CPS = Centre for Philosophy and the Sciences, Universitetet i Oslo) • Foredrag: "Ekspertkunnskapens økte betydning i offentlig politikk", Seminar i Partnerforum 13. oktober. • Foredrag: "Ekspertenes inntog". På DFØs seminar om kunnskapsbasert politikk 6. november 2020.
Marianne Elisabeth Lien	SAI	<ul style="list-style-type: none"> • Kronikk Aftenposten 7. april med kollega Tom Bratrud (https://www.aftenposten.no/meninger/kronikk/i/Xg7znn/hytta-korona-og-droemmen-om-aa-klare-seg-selv-marianne-lien-og-tom-br) • NRK Lørdagsrevyen, 28. mars: Marianne Lien om hvorfor hytteforbudet skaper debatt • NRK Nyhetsmorgen, 30. mars: Marianne Lien Om hvorfor hytteforbudet skaper debatt • A-magasinet, 3. april: Marianne Lien om hvorfor folk gjerne vil på hytta akkurat nå • Finansavisen, 3. april. Marianne Lien om hvorfor folk gjerne vil på hytta akkurat nå • Klassekampen, 3. april: Intervju med Marianne Lien om hvorfor hytteforbudet skaper debatt • NRK Innlandet, 3. april: Marianne Lien om at hytter leies ut til lokalbefolkning (https://www.nrk.no/innlandet/far-hyttepaske-likevel-i-eigen-kommune-1.14970299). • NRK Radio Stanghelle, 3. april: Marianne Lien om hvorfor hytteforbudet skaper debatt • NRK Innlandet 25. januar 2021 (https://www.nrk.no/innlandet/recordmange-ville-flytte-pa-hytta-i-2020-1.15333972)
Wenzel Geissler	SAI	<ul style="list-style-type: none"> • Talks: Rutgers University, Center for African Studies, invited panel debate on Covid-19 for the conference "Translating Africa/Africa in Translation", March 31st 2021. • Blogs: Geissler PW & Prince RJ. Corona, how are you? Africa is a Country May 2020,

		<p>https://africasacountry.com/2020/05/corona-how-are-you (republished on The Elephant Blog.)</p> <ul style="list-style-type: none"> Geissler PW & Prince RJ. Frontline: Primary Health Care and COVID-19 in Kenya. Somatosphere, May 2020, http://somatosphere.net/forumpost/primary-health-care-covid-19-kenya/
Samira Marty	SAI	Co-organization of an international four-part virtual workshop series on "Anthropologies and Securities in the Pandemic" including a podcast format and audiovisual material. Thematic focus: urban life, social movements, state power, crisis.
Camelia Dewan	SAI	<ul style="list-style-type: none"> Contribution to the Corona Times anthropology blog https://www.coronatimes.net/covid-19-nordic-trust-collective-denial-sweden-norway/ Interviewed on CapeTalk radio http://www.capetalk.co.za/articles/407393/why-sweden-is-failing-at-covid-19-despite-its-neighbours-success Interviewed for Khrono https://khrono.no/kritiske-til-korona-strategi-men-tor-ikke-si-det-apent/560369 Active on Twitter on covid-19 strategies in Sweden versus Nordics and the rest of the world.
Jon Rasmus Nyquist	SAI	Essay publisert i Norsk Antropologisk Tidsskrift: https://www.idunn.no/nat/2021/01/korona-kroppen-hvordan-viruset-kan-faa-oss-til-aa-tenke-anne
Ola Gunhildrud Berta	SAI	Co-authored a piece with another scholar and a Marshallese activist for an online open access special issue of the journal Oceania about the ongoing effects of the pandemic within the Marshall Islands and among its overseas diaspora.
Tom Bratrud	SAI	<ul style="list-style-type: none"> Kronikk i Aftenposten (med professor Marianne E. Lien, også fra Sosialantropologisk institutt) Intervju i NRK radio nyheter Intervju i NRK TV nyheter

Tabell 23 gir en oversikt over vitenskapelig ansatte som har offentlige eller private lederverv i inn- og utland i kraft av sine faglige kvalifikasjoner. Oversikten er begrenset til ansatte med

hovedstilling ved fakultetet. Tabell 34 i tabellvedlegget gir en oversikt over tilsvarende medlemskap.

Tabell 23: Ledere av utvalg, styrer og tilsvarende

Navn	Enhet	Utvalg
Bjørn Lau	PSI	Convenor for The European Federation of Professional Psychologists Associations' (EFPA) Standing Committee for Work and Organizational Psychology
Bjørn Lau	PSI	Leder av det Nasjonalt fagorgan for utdanning og forskning innen psykologi
Ole André Solbakken	PSI	Leder for Godkjenningsutvalget i Norsk Psykologforening (Formell sluttgodkjenner av alle nye psykologspesialister og deres senere vedlikehold av formalkompetanse i Norge)
Ylva Østby	PSI	Fungerende styreleder, Det faglitterære fond.
Sverre Urnes Johnson	PSI	Leder i Norsk Forening for Metakognitiv Terapi
Rolf Reber	PSI	Max-Planck Institute for Empirical Aesthetics at Frankfurt: Chair of the Scientific Advisory Board
Roger Hagen	PSI	Leder Forskningspolitisk utvalg, Norsk Psykologforening
Henning Bang	PSI	Leder av Faggruppe for organisasjonspsykologi i Institutt for Aktiv Psykoterapi (IAP)
Jan Stubberud	PSI	Leder spesialistutvalget for klinisk nevropsykologi, Norsk Psykologforening (NPF)
Erkki Heinonen	PSI	Vice leader, Working Group 2, European Network on Individualized Psychotherapy Treatment of Young People with Mental Disorders, COST (Co-operation in Science and Technology)
Ingjerd Hoëm	SAI	Styreleder Kon-Tiki Museet (oppnevnt for annen periode, pga. faglig kompetanse innen stillehavsforskning.)
Scott Gates	ISV	President of the Peace Science Society (International)
Inger Furseth	ISS	President, International Society for the Sociology of Religion/Société Internationale de Sociologie des Religions
Arnfinn H. Midtbøen	ISS	Styreleder for Lettenprisen, en pris for synliggjøring av yngre forskeres bidrag innen helse, miljø, utvikling og likestilling (samarbeid mellom Lettenstiftelsen og Akademiet for yngre forskere)
Grete Brochmann	ISS	Styreleder Stiftelsen Fritt Ord
Steinar Holden	ØI	Leder av Rådgivende utvalg for modell og metodespørsmål, Finansdepartementet

Steinar Holden	ØI	Leder for Kompetansebehovsutvalget til mai 2020
Steinar Holden	ØI	Leder for Sysselsettingsutvalget
Steinar Holden	ØI	Leder av ekspertgruppe om samfunnsøkonomiske effekter av smitteverntiltak, på oppdrag for Helsedirektoratet
Nils-Henrik von der Fehr	ØI	Byggkvalitetsutvalget, oppnevnt av Kommunal- og moderniseringsdepartementet
Nils-Henrik von der Fehr	ØI	Bostøtteutvalget, oppnevnt av Finansdepartementet og Kommunal- og moderniseringsdepartementet

I koronaåret 2020 ble noen av de planlagte arrangementene og seminarerne lagt om til forskningsserier og videoer, samt noen podcaster, i opptak og live. Den årlige Eilert Sundt-forelesningen utgikk og det samme gjorde Forskningsdagene.

Tabell 24: Seminarer

Enhet	Dato	Seminar
SV	3. mars	Sentralbanksjefen møter studentene
SV	Gjennom året	Bidrag og innspill til en rekke av Partnerforums arrangementer gjennom året. Kommunikasjonsrådgiver fra SV møter som UiO-representant.
SV	Gjennom året	Bidrag til og arbeid med UiOs nye podcastsatsing Universitetsplassen - i opptak og LIVE med en rekke forskere fra SV. Følgende forskere fra SV var med i enkeltepisoder på 30 min: Thomas Hylland Eriksen (SAI) om pandemien, Cathrine Thorleifsson (C-REX) om ekstremisme og enslige aktører, Tore Wig (ISV) om valget i USA og Espen Røysamb (PSI) om pandemien og psykisk helse.
SV	Gjennom året	Dro i gang to aktuelle serier (i utgangspunktet egnet som arrangement) som nettsaker og videoer: «Verden med virus» og «Valget i USA» med en rekke forskere fra SV. Følgende forskere ble profilert med sin kunnskap i egne saker i "Verden med virus": Thomas Hylland Eriksen (SAI), Karen O`Brien (ISS), Tore Wig (ISV), Kalle Moene (ØI), Tone Druglitrø (TIK), Ragnhild Bang Nes (PSI), Jarle Trondal (ARENA), Cathrine Thorleifsson (C-REX). Og følgende i serien "Valget i USA" med Tore Wig (ISV), Tora Skodvin (ISV), Sigrun Marie Moss (PSI).
SV	Gjennom året	Bidro inn med mange navn fra SV til NRK via to nettmøter; den ene med audition- og trening av utvalgte forskere.

PSI	03.03.2020	Åpent seminar: "Behandling av stamming"
PSI	10.06.2020	Lifebrain webinar on brain health
PSI	23.10.2020	Avslutningssymposium for Jon Trygve Monsen: "Følelser, vitalitet og psykoterapi"
PSI	09.12.2020	Promenta Research Seminar
PSI	15.12.2020	Health, Developmental and Personality Psychology Section Winter Seminar: "Digital Teaching: Pros & Cons"
SAI	Jan-des 2020	<p>Instituttseminaret SAI</p> <ul style="list-style-type: none"> • Lorenzo Cañas Bottos: "Performances and Palimpsests. The shades of Argentine Cosmopolitanism", 29. jan. • Axel Rudi: "'Without the Leader There is No Life': Abdullah Öcalan, the Kurdish Movement, and the Resurgence of Sacred Kingship", 19. feb. • Ilana Gershon: "The Breakup 2.1: The Ten Year Update", 13. mai. • Douglas Holmes: «Ingen tittel», 20. mai. • Elisabeth A. Davis: "The Time of the Cannibals: On Conspiracy and Context", 27. mai. • Catherine Alexander: "The Simple Bare Necessities: The Practices, Rhetoric, Scales and Paradoxes of Thrift on a London Housing Estate", 7. okt. • Zdenka Sokolickova – Meltdown: Overheating in the High Arctic. SAI Departemental Seminar, 4. nov. • Tone Bringa: "Beyond 'Ottoman Half-Lives': The Case of Turkey's Bosniak Muhajirs", 11. nov. • Elisabeth Engebretsen: "Invisible Women in 'Woman-Friendly' Norway: An Ethnohistory of the Lesbian Bus Campaign, 1988", 25. nov. • Tilmann Heil: "Concepts Between Romanticism and Realism: The Case of Conviviality", 2. des.
SAI	Sept-des 2020	<p>African Anthropology Seminar</p> <ul style="list-style-type: none"> • Katrin Bahr: East Germans in Mozambique - Negotiating Solidarity and the Everyday, 24. sep.

		<ul style="list-style-type: none"> • Sandra Calkins: Between the lab and the field - Plants and places of evidence in a Ugandan-Australian research collaboration, 22. okt. • Hannah Brown: Blind spots in global health - Lassa Fever, Science and the making of neglect in Sierra Leone, 19. nov. • Tom Neumark: Living in hype - Tanzanian technologists and health for all in an era of techno-optimism, 3. des.
TIK	04.02.2020	Professor Martin Kenney, UC Davis: Platform-Dependent Entrepreneurs: Power Asymmetries, Risks, and Strategies in the Platform Economy
TIK	20.02.2020	Professor Lars Frers from the University of South-Eastern Norway: TIK Methods Lab: Taking care of the multi-sensual
TIK	28.10.2020	Matsvinn anno 2030 Workshopen arrangeres av Matvett og NORSUS som en del av forskningsprosjektet BREAD. Målgruppen er bedrifter som har tilsluttet seg "Bransjeavtalen om reduksjon av matsvinn," og vi ønsker en diskusjon om hvordan vi best kan nå målsetningen om halvering av matsvinnet innen 2030.
ARENA	11.02.2020	Tirsdagsseminar med Richard Bellamy, professor University College London, med tittelen «Differentiated integration as a fair scheme of cooperation» .
ARENA	18.02.2020	Tirsdagsseminar med Simona Piattoni, professor ved Universitetet i Trento og gjesteforsker ved ARENA, presenterte «Convergence towards a single economic model? Italy and Germany in the interconnected euro system» .
ARENA	15.09.2020	Tirsdagsseminar der Robert Kissack fra Institut Barcelona d'Estudis Internacionals (IBEI) presenterte paperet «Normative contestation in an era of declining liberal hegemony» .
ARENA	03.11.2020	Tirsdagsseminar med Waltraud Schelkle fra London School of Economics and Political Science som presenterte paperet «Monetary solidarity and justice: Can divisive institutions become «moral opportunities.»
ARENA	17.11.2020	Tirsdagsseminar med Marlene Wind fra Universitetet i København som presenterte kapitler fra boken The Tribalization of Europe .
ARENA	08.12.2020	Tirsdagsseminar med Ixchel Pérez Durán fra The Autonomous University of Barcelona presenterte arbeidet «Stakeholders and lobbying in EU agencies: Assessing critical mass and the plurality of voices» .

Oppsummert har fakultetet en bred kontaktflate med storsamfunnet, og fakultetets forskere er godt synlige i mediebildet. Det jobbes også systematisk med å fange opp nye stemmer fra SV-fakultetet, i tillegg til «traverne». Unge forskere på fakultetets ph.d.-program gjennomgår obligatorisk medietrening. Koronapandemien har gitt oss utfordringer hva gjelder fysiske arrangementer, så vi har satset på podcast, video, nettsaker og ekspertlister til media- i tillegg til «innsalg» - tipsing til mediene. Forskningsaker på nett fra SV får god spredning via forskning.no, som publiserer så godt som alle forskningsaker fra SV . Der lever de også et langt liv.

Kommunikasjon på SV har i denne perioden blitt sterkt involvert i et tverrfakultært kommunikasjonsarbeid på UiO ledet av kommunikasjonssjef ved UiO med faste kommunikasjonsledermøter, redaksjonsmøter og podcast-møter for samordning og ideutveksling. En ny digital strategi har hatt mye fokus.

Fakultetet jobber kontinuerlig med å implementere og følge opp kommunikasjonsstrategien som ble vedtatt i 2017. Tiltakene i kommunikasjonsstrategien er fulgt opp og må fortsatt følges opp som en kontinuerlig prosess. Tiltakene og arbeidet evalueres og justeres underveis.

Administrasjon, organisasjon og infrastruktur

De overordnede målene for fakultetets administrasjon, organisasjon og infrastruktur er:

- Fakultetets praktisering av UiOs personalpolitikk skal bidra til å tiltrekke og utvikle høyt kvalifiserte medarbeidere til alle stillinger, herunder utenlandske forskere. Fakultetet skal være kjent som en attraktiv, utfordrende og utviklende arbeidsplass for alle medarbeidere. Fakultetet ønsker en høyere andel kvinner blant de vitenskapelig ansatte i førstestillinger (jf. UiOs handlingsplan for likestilling, kjønnsbalanse og mangfold 2018-2020).
- Fakultetet skal inngå i universitetets samlede organisasjon med betydelig grad av ledelsesmessig og økonomisk autonomi. Ansvarsforholdene til overliggende og underliggende ledelsesnivåer skal være klare og tydelige.
- Fakultetets administrasjon og andre støttefunksjoner skal være blant de mest effektive og velfungerende sammenlignet med tilsvarende funksjoner innenfor og utenfor universitetet.
- Fakultetet skal ha en transparent og robust økonomi, som skal sikre tilstrekkelige frihetsgrader for en vellykket utvikling av forskning, utdanning og formidling.

Ved evaluering av de overordnede målene vil man blant annet se på budsjett og regnskap samt rekrutteringsstatistikk.

Tabell 25 viser akkumulert overskudd for de ulike enhetene, samt for fakultetet totalt. Overskuddet inkluderer ubrukte eksternfinansierte midler. Overskuddet har økt hvert år siden 2016 og er i 2020 på 239 mill. kr.

Tabell 25: Akkumulert overskudd

	2016	2017	2018	2019	2020
Arena	-8 884	279	-3 768	-4 904	-3 566
Fak.adm	-1 608	2 544	6 217	5 860	8 778
ISS	14 994	7 953	10 199	23 382	31 985
ISV	11 877	14 873	16 871	32 329	51 626
PSI	19 628	42 296	44 786	64 777	69 933
SAI	4 165	6 344	14 230	8 568	13 484
TIK	13 917	18 962	24 526	22 827	24 922
ØI	46 659	46 213	46 131	44 625	42 241
Sum	100 748	139 464	159 192	197 465	239 406

Kilde: Tableau - https://prudens.uhad.no/t/UiO/views/konomistyring-Resultatrapportogtiltaksoversiktsiste10r/Resultatrapport/fredreo@uio.no/rsrapport2020-alleenheter?:showAppBanner=false&:origin=viz_share_link&:display_count=n&:showVizHome=n

Tabell 26 gir en oversikt over antallet vitenskapelige stillinger.¹⁹ Totalt sett har antallet vitenskapelige stillinger økt i perioden, med en liten reduksjon i 2018. Økningen har vært størst ved Psykologisk institutt, ISS og TIK.

Tabell 26: Vitenskapelige stillinger (UFF)

	2016	2017	2018	2019	2020
Fakultetsadministrasjonen	5	5	4	3	4
ARENA	16	22	19	16	14
ISS	63	66	64	68	75
ISV	62	64	62	60	60
PSI	156	146	139	147	162
SAI	33	28	38	36	31
TIK	26	31	36	35	33

¹⁹ Tallene er basert på DBH. Vedlegget viser hvilke stillingskoder som er inkludert. Vitenskapelige assistenter er ikke regnet med.

ØI	59	59	56	61	58
Sum	419	421	418	426	437

Kilde: Tableau -

https://prudens.uhad.no/t/UiO/views/rsverksutvikling/rsverksutviklingr/fredreo@uio.no/abc9190e-49d4-4279-b6e3-5fe0667e2a15?:display_count=n&:showVizHome=n&:origin=viz_share_link

Tabell 27 gir en oversikt over forholdet mellom vitenskapelige og administrative årsverk.²⁰ Forholdet varierer noe fra år til år som følge av nyansettelser og avgang i de to kategoriene, men ligger nokså jevnt over tid.

Tabell 27: Vitenskapelige årsverk pr. administrative årsverk

	2016	2017	2018	2019	2020
Fakultetsadministrasjonen	0,1	0,1	0,1	0,1	0,1
ARENA	3,6	4,4	3,2	3,2	2,3
ISS	4,1	4,0	4,3	4,5	5,1
ISV	5,1	5,8	4,4	4,6	4,0
PSI	6,6	5,6	5,2	4,1	4,3
SAI	5,5	6,2	6,8	7,1	4,4
TIK	2,9	3,5	3,8	4,0	3,9
ØI	4,5	4,5	5,0	5,4	5,8
Sum	2,8	2,8	2,7	2,8	2,7

Kilde: DBH

²⁰ Antall UFF-årsverk i forhold til antall tekniske- og administrative årsverk. Samme definisjon av UFF som i tabell 25

Vedlegg I: Ytterligere tabeller

Forskning

Tabell 28: Publikasjonspoeng pr. årsverk, fast ansatte²¹

	2016	2017	2018	2019	2020
SV	1,77	1,69	1,98	1,76	1,81
ARENA	3,58	3,7	4,1	3,23	3,98
ISS	1,93	1,35	1,92	1,68	1,75
ISV	1,29	1,85	2,29	2,89	2,5
PSI	1,56	1,58	2,17	1,63	1,87
SAI	3,56	2,52	1,78	2,11	1,91
TIK	1,06	1,08	1,50	1,08	0,73
ØI	1,43	1,38	1,07	0,91	1,15
SV totalt	1,77	1,69	1,98	1,76	1,81

Kilde: DBH²²

Tabell 29: Andel publikasjonspoeng på nivå 2

	2016	2017	2018	2019	2020
ARENA	39	60	43	61	49
ISS	30	23	36	38	31
ISV	36	39	51	42	32
PSI	22	25	25	21	27
SAI	49	44	66	48	38
TIK	28	42	51	30	31
ØI	43	50	49	31	40
SV totalt	34	37	41	37	32

Kilde: DBH²³

²¹ Grunnenhetens samlede antall publikasjonspoeng delt på antall årsverk faste ansatte i undervisnings- og forskerstillinger. Se også vedlegg III, bakerst i rapporten for oversikt over UFF-stillinger.

²² Årsverk målt som alle undervisnings- og forskerårsverk (UFF-årsverk) som definert av DBH; se vedlegg med forklaringstabeller og kilder.

²³ DBH beregner andel publikasjoner på nivå 2 utfra forfatterandeler, ikke poeng eller antall artikler. Se [link](#) for mer detaljer.

Utdanning

Tabell 30: Antall 1. prioritetsøker pr. plass, bachelor

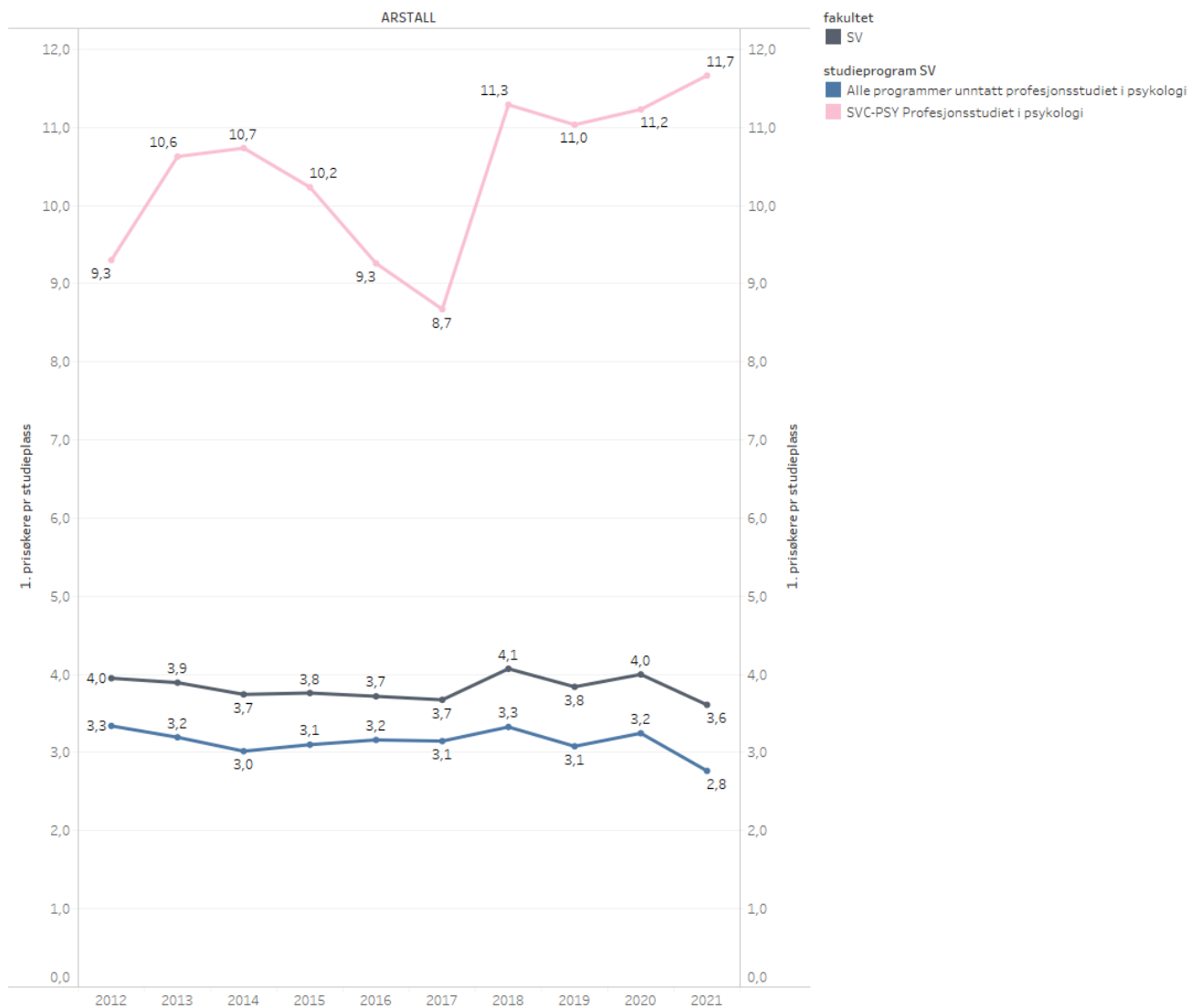
	2016	2017	2018	2019	2020
Internasjonale studier	4,8	5,9	6,0	5,3	4,9
Kultur og kommunikasjon	3,8	3,1	2,5	2,1	2,0
Offentlig administrasjon og ledelse	4,9	3,5	3,8	3,5	4,0
Psykologi	3,9	3,6	3,8	3,2	3,1
Psykologi, årsenhet	5,8	6,2	5,6	10,6	12,6
Samfunnsgeografi	1,9	2,4	2,5	2,2	2,3
Samfunnsøkonomi	3,4	2,4	2,8	2,6	2,9
Sosialantropologi	1,8	1,7	1,9	1,6	1,5
Sosiologi	2,1	2,1	2,2	2,0	2,2
Sosiologi, årsenhet	4,0	3,6	3,0	3,1	4,0
Statsvitenskap	2,6	2,6	2,8	2,6	2,3
Statsvitenskap, årsenhet	2,6	2,5	2,2	2,9	2,7
Utviklingsstudier	1,8	1,9	2,5	1,6	1,9

Kilde: Tableau (<https://rapport-dv.uhad.no/#/projects/35>, 1. prioritetsøker per studieplass - Samordna opptak)

Tabell 31: Antall 1. prioritetsøker pr. plass, siste 10 år

Førsteprioritetssøkere pr studieplass siste 10 år

Den grå linjen gjelder totalt ved SV, den blå linjen er totalt ved SV når profesjonsstudiet i psykologi er ekskludert. Profesjonsstudiet i psykologi vises som egen linje.



Kilde: Tableau (<https://rapport-dv.uhad.no/#/workbooks/3004>)

Tabell 32: Andel kandidater gjennomført etter fire år, bachelor, prosent

	2012	2013	2014	2015	2016
Internasjonale studier				62	68
	55	54	44		
Kultur og kommunikasjon	67	56	46	59	49
Offentlig administrasjon og ledelse	43	32	46	33	48
Psykologi	48	45	51	44	43
Samfunnsgeografi	53	55	58	40	52
Samfunnsøkonomi	29	34	42	36	44
Sosialantropologi	31	38	29	39	28
Sosiologi	33	41	44	30	44
Statsvitenskap	45	53	42	48	55
Utviklingsstudier	51	43	26	32	51
Sv total	43	46	44	43	48

Kilde: [Årsrapport tabell 13 til: Tidsbruk andel startende tabell 15 - Tableau Server \(uhad.no\)](#). År er startår for studentene. I rapporten så kan må velge år og studiet for å finne prosenten. Kan også dobbeltsjekkes mot tabell 18 og 19 som viser etter all tid og normert tid.

Tabell 33: Andel gjennomført ett år over normert tid, toårig master

	2013	2014	2015	2016	2017	2018
Development Geography*	67 %	60 %	100 %			
Economics	64 %	61 %	68 %	66 %	77 %	59 %
Human Geography					70 %	68 %
Organisasjon, ledelse og arbeid	55 %	74 %	77 %	83 %	87 %	87 %
Peace and Conflict studies	63 %	60 %	61 %	62 %	82 %	69 %
Psykologi	81 %	80 %	87 %	78 %	90 %	73 %
Sosialantropologi	81 %	84 %	60 %	76 %	75 %	50 %
Samfunnsgeografi*	64 %	70 %	68 %	68 %		
Sosiologi	58 %	55 %	54 %	62 %	76 %	74 %
Statsvitenskap	70 %	76 %	65 %	61 %	79 %	63 %
Teknologi, innovasjon og kunnskap	75 %	50 %	75 %	90 %	68 %	65 %
ESST	64 %	70 %	80 %	73 %	80 %	89 %

Kilde: Tableau, UiO-fellesrapporter/Studieprogramledere_studieretningerUiO/Gjennomstrømming, <https://rapport-dv.uhad.no/#/workbooks/2702>. *Development Geography er avsluttet. Samfunnsgeografi er erstattet av Human Geography. Global minds-programmet til PSI har ingen ferdige kandidater enda.

Kunnskap i bruk

Tabell 34 er ment å gi en oversikt over ansatte som er medlem av offentlige eller private eksterne utvalg, styrer og lignende i kraft av sine faglige kvalifikasjoner. Oversikt over tilsvarende lederskap er gitt i egen tabell. Oversikten er begrenset til ansatte med hovedstilling ved fakultetet.

Tabell 34: Medlemmer av utvalg, styrer og tilsvarende

Navn	Enhet	Utvalg
Tone Druglitrø	TIK	Den nasjonale forskningsetiske komite for naturvitenskap og teknologi (NENT)
Tone Druglitrø	TIK	Skjelettutvalget (FEK)
Susanne Bauer	TIK	Invited member of expert panel for the Research Council for Culture and Society at the Academy of Finland: expert panel in Politics, Communication and Gender studies (Helsinki, 2020)
Susanne Bauer	TIK	Medlem av komité SN/K 586 Kunstig intelligens, Standard Norge
Anne Julie Semb	SV	Sannhets- og forsoningskommisjonen, oppnevnt av Stortinget
Jostein Askim	ISV	Medlem av Folketingets ekspertgruppe for utredning om håndteringen af Covid-19 i Danmark (Folketinget, 2020-2021) som skrev rapporten Håndteringen af covid-19 i foråret 2020 (publ. jan. 2021)
Jacob Ravndal	ISV	Medlem av offentlig utvalg som evaluerte PSTs og politiets håndtering av terrorhendelsen i Bærum i 2019 (https://www.politiet.no/globalassets/04-aktuelt-tall-og-fakta/al-noor---terrorhandlingen/evaluering_terrorhendelsen_i_baerum_01072020_original_digital.pdf)
Jørgen Bølstad	ISV	Medlem i Akademiet for yngre forskere
Raino Malnes	ISV	Bioteknologirådet
Jan Erling Klausen	ISV	Generalistkommuneutvalget (NOU, Kommunal- og moderniseringsdepartementet)
Jan Erling Klausen	ISV	Styret for NORKOM - Nordisk Kommuneforskerforening
Dag Harald Claes	ISV	Medlem av styret ved Fridtjof Nansens Institutt
Bernt Aardal	ISV	Medlem av Valglovutvalget
Målfrid Braut-Hegghammer	ISV	Styret for norsk utenrikspolitisk institutt (NUPI)
Målfrid Braut-Hegghammer	ISV	Konsultativt råd for Institutt for Forsvarsstudier (2021-)
Ingjerd Hoëm	SAI	Styremedlem (periode to) Institutt for samfunnsforskning

Ingjerd Hoëm	SAI	Medlem i arbeidsutvalget for forskningsintegritet, Universitetet i Oslo
Ingjerd Hoëm	SAI	Medlem i klagenemda, Universitetet i Oslo
Ingjerd Hoëm	SAI	Medlem av vurderingskomite for søknader innen Civil Society, Sveriges Forskningsråd (fra 2021)
Ingjerd Hoëm	SAI	Medlem av evalueringskomite, Det samfunnsvitenskapelige fakultet, Universitetet i Wien
Marianne Elisabeth Lien	SAI	Evaluator for Wenner-Gren Foundation (antropologi)
Christian Krohn-Hansen	SAI	Styremedlem Senter for Utvikling og miljø (SUM) ved Universitetet i Oslo
Kristian Stokke	ISS	Research Quality Evaluation, Lund University, Assessment Panel Member
Katrine Fangen	ISS	Styremedlem ISF
Katrine Fangen	ISS	Styremedlem i Network of Migration research, European Sociological Association
Grete Brochmann	ISS	Sysselsettingsutvalget
Grete Brochmann	ISS	Agenda - akademisk råd
Grete Brochmann	ISS	Rockwoolfondet - programkomiteen
Grete Brochmann	ISS	Statistisk sentralbyrå - rådet.
Grete Brochmann	ISS	Nils Klim prisen - jurymedlem
Arnfinn H. Midtbøen	ISS	Jurymedlem i Konkurransen Unge forskere, en årlig forskningskonkurranse for ungdom arrangert av NFR
Marcin Sliwa	ISS	Habitat Norway - Styremedlem
Marcin Sliwa	ISS	Norwegian Association of Latin American Studies (NALAS) - Vara styremedlem
Inger Furseth	ISS	Styremedlem, Senter for studier av Holocaust og livssynsminoriteter
Karen Helene Ulltveit-Moe	ØI	Covid Economics Member of the editorial board
Katinka Holtmark	ØI	NOU 2021: 4 Norge mot 2025 — Om grunnlaget for verdiskaping, produksjon, sysselsetting og velferd etter pandemien.
Nils-Henrik von der Fehr	ØI	Stortingets lønnskommisjon
Nils-Henrik von der Fehr	ØI	Utvalg om klimakontrakter, oppnevnt av Miljø- og klimadepartementet
Geir B. Asheim	ØI	Medlem i Det Norske Videnskaps-Akademis Science advice-utvalg/Vitenskapsråd for politikktutforming

		https://www.dnva.no/science-advice/akademiets-science-advice-utvalgvitenskapsrad-politikkutforming
Geir B. Asheim	ØI	Medlem i Det Norske Videnskaps-Akademis utvalg for klima, miljø og ressursbruk https://www.dnva.no/om-akademietkomiteer-og-utvalg/akademiets-utvalg-klima-miljo-og-ressursbruk
Steinar Holden	ØI	Medlem av tariffnemnda
Manudeep Bhuller	ØI	Nestleder, Rådet for Stiftelsen Frischsenteret for samfunnsøkonomisk forskning.
Karen Helene Ulltveit-Moe	ØI	Norges Bank Hovedstyre, medlem
Jo Thori Lind	ØI	Frischsenteret (vara til styret)
Jo Thori Lind	ØI	Professor Wilhelm Keilhaus Minnefond (styremedl)
Jo Thori Lind	ØI	Norges Banks fond til økonomisk forskning (styremedl)
Jo Thori Lind	ØI	Ingegerd og Arne Skaugs forskningsfond (styremedl)
Tyra Merker	ØI	Konkurranseskjemenemnda
Halvor Mehlum	ØI	Styremedlem ISF
Halvor Mehlum	ØI	Komitemedlem, Riksbankens jubileumsfond, Sverige
Ole André Solbakken	PSI	Medlem av REK Sør-Øst, komité D
Tim Brennen	PSI	Varamedlem i Kommisjonen for Gjenopptakelse av Straffesaker
Ylva Østby	PSI	Medlem, Universitets- og høyskoleutvalget i Norsk Faglitterær Forfatter- og Oversetterforening
Sverre Urnes Johnson	PSI	Medlem av kvalitetsutvalget i psykologforeningen
Ann-Marie de Lange	PSI	ENIGMA Brain Age working group, medlem
Rolf Reber	PSI	Society for Personality and Social Psychology (SPSP): Member of the Fellows Committee
Eivind Ystrøm	PSI	Appointed member of the editorial board of JCPP Advances
Erik Nakkerud	PSI	Medlem av Psykologforeningens Klimautvalg
Roger Hagen	PSI	Rek Midt Norge medlem
Roger Hagen	PSI	Kvalitetsutvalget, Norsk Psykologforening, medlem
Evalill B. Karevold	PSI	I styret til stiftelsen Pilar som UiO sin representant. Sittet siden 2016, oppnevnt i ny periode fra 2021-2024
Sabine Raeder	PSI	Associate editor at Applied Psychology: An International Review
Sabine Raeder	PSI	Associate editor at Swiss Psychology Open: The official journal of the Swiss Psychological Society
Sabine Raeder	PSI	Komite for Akkreditering av bachelor i organisasjonspsykologi ved Bjørknes Høyskole AS

Sabine Raeder	PSI	Expert committee for promotion to professor in psychology (organized by NTNU)
Sabine Raeder	PSI	Evaluation Committee – Assessment for Promotion to the Position of Professor of Organizational Behaviour – BI Norwegian Business School
Francisco Pons	PSI	Member of the Russian Academy of Sciences (Education), ad vitam aeternam
Francisco Pons	PSI	Referee for the Israeli, French and Russian research councils
Siri Leknes	PSI	Medlem av styret i Society for Social Neuroscience
Erkki Heinonen	PSI	Research committee member, Society for the Exploration of Psychotherapy Integration (SEPI)
Erkki Heinonen	PSI	Country coordinator, Society for Psychotherapy Research (SPR)
Erkki Heinonen	PSI	Associate Editor, Psychotherapy Research
Erkki Heinonen	PSI	Scientific organizing committee member, Nordic Congress of Psychiatry

Administrasjon, organisasjon og infrastruktur

Tabell 35: Nyansettelser, faste vitenskapelig stillinger

	2016		2017		2018		2019		2020	
	M	K	M	K	M	K	M	K	M	K
Fakadm										
ARENA				1						
ISS	3	1	1	1	3		3			
ISV	2				3	1	1		4	2
PSI	3	6	1			1	7	1	1	4
SAI	1	1		1						
TIK		1	2	1	2					
ØI	1									
SV tot	10	9	4	4	8	2	11	1	5	6

Kilde: Protokoll fra fakultetets tilsetningsutvalg

Tabell 36: Avgang, faste vitenskapelig stillinger

	2016		2017		2018		2019		2020	
	M	K	M	K	M	K	M	K	M	K
Fakadm										
ARENA				1						
ISS	3	1	1	1	3		3			
ISV	2				3	1	1		4	2
PSI	3	6	1			1	7	1	1	4
SAI	1	1		1						
TIK		1	2	1	2					
ØI	1									
SV tot	10	9	4	4	8	2	11	1	5	6

Kilde: SAP

Tabell 37: Andel kvinnelige professorer, prosent

	2016	2017	2018	2019	2020
Fakadm					50
ARENA					
ISS	48	46	52	45	46
ISV	26	25	23	22	29
PSI	37	35	38	40	32
SAI	29	38	38	38	30
TIK	25	40	60	60	60
ØI	11	9	10	11	13
SV totalt	32	32	35	36	34

Kilde: DBH²⁴

²⁴ Antall kvinnelige professorer i forhold til totalt antall professorer. Stillingskategorien professor inkluderer stillingskodene I013 og I404.

Vedlegg II: Offisielle styringsindikatorer

NFR- og EU-indikatorene: [Nøkkeltall forskning: Forskning - Tableau Server \(uhad.no\)](#)

Tabell I – EU-indikator for SVs institutter (tall i tusen kroner)

	2016	2017	2018	2019	2020
TIK	1 762	3 255	4 822	3 700	2 900
ARENA	1 462	5 637	5 109	6 600	6 000
PSI	5 764	6 723	8 424	13 400	18 800
ØI	8 549	8 220	8 894	7 600	7 900
ISS	1 221	632	690	3 400	5 100
ISV		332	657	200	1 800
SAI	4 695	1 618	2 741	4 400	3 100
SV totalt	23 452	26 418	31 337	39 400	48 500

Tabell II – NFR-indikator for SVs institutter (tall i tusen kroner)

	2016	2017	2018	2019	2020
FakAdm	355	-1 419	2 467	0	0
TIK	5 994	15 950	18 290	17 100	21 600
ARENA	7 422	10 916	10 004	8 400	8 900
PSI	18 725	18 749	18 590	21 600	24 500
ØI	16 859	14 250	9 192	9 800	8 100
ISS	13 871	13 025	8 457	17 600	23 000
ISV	10 309	20 768	15 041	16 300	11 000
SAI	2 826	4 534	4 679	7 900	7 400
SV totalt	76 361	96 773	86 722	98 800	101 500

Tabell III – Andel utvekslingsstudenter av registrerte studenter (SV i prosent)

	2016	2017	2018	2019	2020
TIK	6	-	4	1	6
PSI	7	6	8	8	4
ØI	7	9	8	10	6
ISS	7	9	7	8	1
ISV	9	10	10	10	5
SAI	4	4	4	4	1
Sv Totalt	10	11	12	11	5

Kilde: Tableau - [Nøkkeltall studier: Studier - Tableau Server \(uhad.no\)](#)

Tabell IV – Andel utvekslingsstudenter av registrerte studenter (UIO i prosent)

	2016	2017	2018	2019	2020
TEOL	3	3	3	3	2
JUR	8	9	8	9	5
MED	13	9	10	10	7
HF	11	11	13	12	8
MN	5	8	7	8	4
OD	5	5	4	6	4
SV	10	11	12	11	5
UV	3	3	3	2	1
Fakultenene	8	9	9	9	5

Kilde: DBH, Styringskartet

Beregning: Antall utvekslingsstudenter/registrerte studenter. Statistikken ekskluderer individbaserte avtaler.

Tabell V– Studiepoeng per heltidsekvivalent (SV) -Høst

	2016	2017	2018	2019	2020
ISS		41,1		45,7	48,2
	40,0		43,3		
ISV				43,4	45,9
	39,6	41,3	39,6		
PSI				51,7	51,5
	46,5	48,4	49,2		
TIK				41,9	41,3
	38,3	41,6	47,4		
SAI				42,3	43,5
	39,7	39,7	44,5		
ØI				38,4	42,6
	38,2	38,1	37,9		
Ex.fac/utveksling/Annet				39,3	49,7
	46,3	43,6	48,3		
SV total				45,3	48,3
	42,1	43,1	44,0		

Kilde: DBH

Beregning: Antall nye studiepoeng/antall heltidsekvivalenter (høst).

Tabell VI– Studiepoeng per heltidsekvivalent (SV) – Årlig

	2016	2017	2018	2019	2020
ISS	42,6	44,0	46,1	48,3	42,0
ISV	42,2	44,3	43,2	45,3	50,4
PSI	48,5	49,8	50,4	51,9	53,5

TIK	43,5	45,0	50,3	46,4	43,3
SAI	43,4	41,5	45,7	46,1	50,0
Ex.fac/utveksling/Annet	50,4	48,9	50,6	47,1	49,8
ØI	40,6	40,6	41,3	41,8	46,9
SV total	44,7	45,7	46,5	47,7	51,1

Kilde: DBH

Beregning: [Antall nye studiepoeng per år/antall heltidsekvivalenter \(Gjennomsnitt av hele året\)](#)

Kommentar: UiO benytter heltidsekvivalenter på høsten når denne indikatoren beregnes, i f. eks styringskartet, men mange av enhetene benytter DBH sin statistikk som viser gjennomsnitt for hele året.

Tabell VII – Studiepoeng per heltidsekvivalent (UIO)

	2016	2017	2018	2019	2020
TEOL	39,5	40,1	35,3	36,3	40,3
JUR	44,9	44,7	44,1	44,9	48,8
MED	46,4	49,3	48,7	50,4	50,4
HF	37,4	37,0	39,9	37,8	40,9
MN	40,9	41,8	42,5	42,3	44,5
OD	46,4	51,2	50,7	53,7	53,4
SV	42,0	43,1	43,9	45,3	48,3
UV	45,9	48,5	48,2	48,9	50,8
UiO	42,2	43,1	43,6	44,0	46,7

Kilde: UiO Styringskartet

Tabell VIII – Opptaksrammer for bachelor og årsenheter

Studieprogram	Rammer 2017/2018	Rammer 2018/2019	Rammer 2019/2020	Rammer 2020/2021
Internasjonale studier	80	80	80	80
Kultur og kommunikasjon	64	64	64	64
Offentlig administrasjon og ledelse	55	55	55	55
Psykologi, bachelor	170	170	180	194
Psykologi, årshet	92	92	52	52
Samfunnsgeografi	50	50	50	50

Samfunnsøkonomi, bachelor	95	90	90	100
Samfunnsøkonomi, årshet	-	40	40	50
Sosialantropologi	95	95	95	93
Sosiologi, bachelor	101	101	101	101
Sosiologi, årshet	40	42	42	42
Statsvitenskap, bachelor	155	155	155	155
Statsvitenskap, årshet	80	80	80	80
Utviklingsstudier	60	50	50	50
Sum bachelor og årshet	1133	1164	1134	1168

Tabell IX – Opptaksplassrammer for master og profesjon

Studieprogram	Rammer 2017/2018	Rammer 2018/2019	Rammer 2019/2020	Rammer 2020/2021
Psykologi profesjon	125	125	125	127
Samfunnsøkonomisk analyse	50	47	47	52
Sum profesjon og 5-årig master	175	172	172	179
Global Minds	4	4	4	4
Human Geography	24	26	26	26
Organisasjon, ledelse og arbeid	35	40	40	60
Peace and Conflict Studies	20	20	20	20
Psykologi	60	60	70	70
Samfunnsøkonomi	77	77	77	77
Social Anthropology	50	50	50	50
Sosiologi	50	48	48	48
Statsvitenskap	110	110	110	110
TIK og ESST	30	30	30	30
Sum master	460	465	475	495

Vedlegg III: Forklaringstabeller og kilder

Tabell X – Stillingskoder i UFF som definert av DBH

Stillingskoder inkludert i UFF	
Høgskolelærer	1007
Høgskolelektor	1008
Universitetslektor	1009
Amanuensis	1010
Førsteamanuensis	1011
Høgskoledosent	1012
Professor	1013
Stipendiat	1017
Forsker	1108
Forsker	1109
Forsker	1110
Forskningssjef	1111
Forsker	1183
Førstelektor	1198
Postdoktor	1352
Stipendiat	1378
Professor	1404
Undervisningsdosent	1483
Dosent	1532
Professor II	8013
Førsteamanuensis	8028
Universitetslektor	8029
Professor II	9301

Kommentar: Det er disse stillingskodene som DBH og KD inkluderer når de diskuterer UFF. DBH inkluderer av og til vitenskapelige assistenter når de referer til UFF.