

**VEDLEGG**

ÅRSRAPPORT  
FOR  
DET SAMFUNNSVITENSKAPELIGE FAKULTET 2006

15. APRIL 2007

<b>VEDLEGG: AKTIVITETER, HENDELSER OG NØKKELTALL .....</b>	<b>2</b>
<b>1 FORSKNING .....</b>	<b>2</b>
1.1 To SFF-søknader til finalen og en fikk tildeling .....	2
1.2 Faglige priser .....	2
1.3 Fagevalueringer .....	3
1.4 Nye større forskningsprosjekter 2006 .....	3
1.5 Internasjonale nettverk og tiltak .....	4
1.6 Startpakkemidler 2006 .....	5
1.7 Kjerneområder .....	5
Tabell 1.1: Antall publikasjonspoeng ved enhetene i 2006 .....	6
Tabell 1.2: Eksternt finansierte prosjekter (forskning) ved enhetene (tall i hele tusen kr).....	7
Tabell 1.3: Regnskapsoversikt 2006 for eksternt finansierte prosjekter fordelt på finansieringskilde .....	7
Tabell 1.4: EU-prosjekter ved SV-fakultetet i 2006.....	7
<b>2 STUDIER.....</b>	<b>8</b>
Tabell 2.1: Studiepoengsproduksjon 2006 (årsheter/60 sp).....	10
Tabell 2.2: Opptak lavere grads studier 2006/2007.....	10
Tabell 2.3: Opptak til høyere grads studier 2006 .....	10
Tabell 2.4: Gjennomføring, master for kull H03, V04 og H04.....	11
Tabell 2.5 Kandidater 2006.....	11
Tabell 2.6. Studiepoeng per bachelorstudent .....	12
<b>3 FORSKERUTDANNING.....</b>	<b>12</b>
Tabell 3.1: Kandidatproduksjon - ph.d. ....	13
<b>4 FORMIDLING .....</b>	<b>14</b>
<b>5 PERSONAL ORGANISASJON OG AREAL .....</b>	<b>14</b>
Tabell 5.1: Totalvirksomhet .....	16
Tabell 5.2: Basisvirksomheten .....	16
Tabell 5.3: Eksternt finansierte prosjekter.....	16
<b>6 FAKULTETETS STYRING OG LEDELSE I 2006.....</b>	<b>17</b>
Ledelse ved fakultet og enheter.....	17
Programledere.....	17
Medlemmer av fakultetsstyret 2006 (valgperiode 1.1.2004-31.12.2007).....	19

## VEDLEGG: AKTIVITETER, HENDELSER OG NØKKELTALL

### 1 FORSKNING

#### 1.1 To SFF-søknader til finalen og en fikk tildeling

To av fakultetets tre søknader gikk til finalen:

- ”Human cognition”, ledet av Svein Magnussen ved Psykologisk institutt
- ”Equality, Social Organization, and Performance (ESOP)”, ledet av Karl Ove Moene ved Økonomisk institutt

ESOP ble i desember etablert som fakultetets første Senter for fremragende forskning.

[\*Equality, Social Organization and Performance - Confronting theory with the Nordic Lessons\*](#) studerer hvorfor den skandinaviske velferdsstatsmodellen har gitt så stor økonomisk vekst, til tross for gjeldene økonomiske teorier. En viktig del av forskningen ved senteret vil dreie seg om hvordan utviklingsland kan lære av den nordiske modellen. Senterleder: Professor Karl-Ove Moene.

#### 1.2 Faglige priser

##### **Fridtjof Nansens belønning for yngre forskere til Walhovd og Fjell**

Fridtjof Nansens belønning for yngre forskere gikk i 2006 til førsteamanuensene *Anders Martin Fjell og Kristine Beate Walhovd* ved Psykologisk institutt for deres studier av hjernens anatomi og kognitive funksjoner.

##### **Johan P. Olsen æresdoktor ved Universitetet i Tromsø**

Sammen med to andre ble Johan P. Olsen, faglig leder ved ARENA, kreert til æresdoktor ved Universitet i Tromsø på årsfesten 28. mars. Han ble utnevnt til æresdoktor på grunnlag av sin nære tilknytning til Universitetet i Tromsø, sin sentrale rolle i oppbyggingen av fagmiljøet i statsvitenskap der, og som en av de norske samfunnsvitenskapelige forskerne som har markert seg sterkest internasjonalt.

Fra tidligere har Johan P. Olsen tilsvarende hedersbevisninger fra Åbo Akademi, Københavns Universitet og Erasmus-Universitetet i Rotterdam.

**Ole Jørgen Skog fikk Norsk sosiologforenings hederspris for 2007.** Utdelingen ble markert med en sammenkomst 4. september i et samarrangement mellom Institutt for sosiologi og samfunnsgeografi og Institutt for samfunnsforskning. Kun kort tid etter gikk Ole-Jørgen Skog bort. Han var en meget verdifull og aktet medarbeider ved Institutt for sosiologi og samfunnsgeografi. Han utmerket seg ved en enorm hengivenhet til forskningen og en meget høy produktivitet målt både i antall publikasjoner og etter kvalitet på publikasjonene. Ett eget festskrift ble utgitt i forbindelse med hans 60 års dag samme år.

##### **Anna Lindh-prisen til seniorforsker Helene Sjørnsen ved ARENA**

Prisen er opprettet etter initiativ fra tre europeiske fond: Compagnia di San Paolo (Italia), Riksbankens jubileumsfond (Sverige) og VolkswagenStiftung (Tyskland). Helene Sjørnsen er

den første som har mottatt prisen, og utdelingen skjedde i Brussel 14. september i tilknytning til et seminar om EUs utenriks- og sikkerhetspolitikk sett i et globalt perspektiv.

### **Bent Sofus Tranøy (ISV) fikk Brageprisen 2006 innen faglitteratur**

Tranøy fikk prisen for sin bok "Markedets makt over sinnene". Prisen ble delt ut 16.11.06 i Gamle Logen.

## *1.3 Fagevalueringer*

### **Førsteklasses evaluering for CIDEL-prosjektet ved ARENA**

EU-Kommisjonen har i sin slutt-evaluering gitt det ARENA-koordinerte prosjektet meget god karakter. CIDEL (Citizenship and Democratic Legitimacy in the EU), et prosjekt under EUs 5. rammeprogram, samlet ti forskningsinstitusjoner i seks europeiske land. Sluttstrek ble satt høsten 2005 etter tre års aktivitet. Ifølge den anonyme evaluatoren Kommisjonen har brukt, har CIDEL gitt "*an outstanding contribution to the state of the art in the most recent and innovative development of normative-analytical approaches to European integration*". Evalueringen er gjort på grunnlag av prosjektets sluttrapport samt det store antallet publikasjoner som er utgitt innenfor CIDELs rammeverk.

### **Fagevalueringen av økonomi**

Denne nasjonale fagevalueringen i regi av NFR omfatter også samfunnsøkonomi ved fakultetet. Evalueringen hadde en forsiktig oppstart i 2006 med arbeid med egenrevalueringer ved institusjonene, og vil i hovedsak bli gjennomført i 2007.

## *1.4 Nye større forskningsprosjekter 2006*

### **Conflict resolution and democratisation in the aftermath of the 2004 tsunami: A comparative study of Aceh and Sri Lanka**

Under forskningsprogrammet "Fattigdom og fred" i Forskningsrådet har Kristian Stokke ved samfunnsgeografi og Olle Törnquist ved statsvitenskap fått støtte til sin tverrfaglige, komparative analyse av fred og demokratisering i Aceh og Sri Lanka. Bare fire av 57 søknader ble innstilt til bevilgning ved behandlingen i mars. Det dreier seg om 5 millioner over 3 år, hvorav en større andel skal til samarbeidspartnere i Indonesia og Sri Lanka. De to forskerne har også fått støtte fra NUFU til et samarbeidsprosjekt med Sri Lanka. Prosjektet har tittelen "The Role of Democracy in the Context of Power and Conflict" og går i perioden 2007-2011.

### **Reconstituting Democracy in Europe**

ARENA fikk tilslag i EU-kommisjonen på et stort nytt EU-prosjekt 2006-2011; RECON (Reconstituting Democracy in Europe), som er en studie av EUs demokrati- og legitimitetsutfordringer. Prosjektet er et såkalt Integrert Prosjekt, det første og eneste under 6. rammeprogram som UiO-koordinerer, og omfatter 17 partnere i 12 europeiske land. Det har et foreløpig budsjett på 5.7 mill €. Av 34 søknader som kom til 2. runde i evalueringsprosessen, er det gitt tilsagn om midler til 14 miljører. Av 4 søknader innenfor vår del av utlysningen som gikk videre til annen runde var det kun ARENA som fikk midler. Søknaden fikk karakteren 91,7 av 100, som er meget høyt (Terskel for mulig tilsagn var 63.3)

### **Responding to Climate Changes**

Det samfunnsvitenskapelige prosjektet PLAN (Responding to Climate Changes: The Potentials of and Limits to Adaption in Norway") er et samarbeidsprosjekt som involverer CICERO, NIBR, FNI, Universitetet i Bergen, Universitetet i Oslo, Meteorologisk institutt og UiO. Prosjektet har fått en

bevilgning på 26 mill. over fire år fra NORKLIMA-programmet, og blir koordinert av Karen O'Brian ved samfunnsgeografi.

### **Støtte fra IMER-programmet til forskere ved Institutt for statsvitenskap**

Hege Skjeie har fått midler fra programmet Internasjonal migrasjon og etniske relasjoner (IMER) til støtte på prosjektet "Gender equality , cultural diversity, religious pluralism: State policies and feminist interventions".

Tor Bjørklund har under det samme programmet fått penger til prosjektet "Politikk som arena for integrasjon: Politisk deltakelse og representasjon av innvandrere i Norge".

## *1.5 Internasjonale nettverk og tiltak*

### **Fakultetet godt representert ved Center for Advanced Studies (CAS) ved Vitenskapsakademiet**

Fakultetet er representert blant de tre forskergruppene som får konsentrere seg ett år om sin forskning på CAS - og slik ser det ut til å bli også i årene fremover:

- 2005/06: Michael Hoel, ØI, leder en gruppe i utviklingsøkonomi
- 2006/07: Øystein Kravdal og Nico Keilman, ØI, leder en gruppe som arbeider med temaet "Changing Family Patterns in Norway and other Industrialized Countries"
- 2007/08: Jan Fagerberg, TIK, leder en gruppe samlet om temaet "Understanding Innovation".

### **Oslo Summer School in Comparative Social Science Studies 2006**

Fakultetets internasjonale sommerskole for doktorgradsstudenter, den fjortende i rekken, ble i år avholdt i perioden 24. juli – 4. august, og hadde 164 doktorgradsstudenter, forskerrekutter og andre forskere fra ca. 30 forskjellige land fordelt på de til sammen 9 doktorgradskursene innen fagene økonomi, sosialantropologi, sosiologi, pedagogikk, statsvitenskap, samfunnsgeografi og teknologi- og vitenskapsstudier. Det mest populære kurset i år var *The Anthropology of Global Process* som var fullt med 30 deltakere. Den positive tendensen med høy andel europeisk deltakelse, særlig representert i år ved land som Italia, Tyskland og Østerrike, vedvarer. Det ble registrert en nedgang i deltakelse fra øvrige de nordiske land, men andelen deltakere fra Norge er stabil. I tillegg deltok et relativt høyt antall doktorgradskandidater fra Baltikum og Nordvest Russland (17 doktorgradsstudenter) siden disse får finansiell støtte fra NordForsk for delta på våre sommerkurs, distribuert gjennom Sommerskolen.

Deltakertall de siste årene:

<b>Tidligere år:</b>	<b>2001</b>	<b>2002</b>	<b>2003</b>	<b>2004</b>	<b>2005</b>	<b>2006</b>
Søkerantall	456	444	276	399	305*	215*
Deltakerantall	204	145	134	249	213	164
På dr.grad	157	105	89	201	179	132
Essays**	96	55	66	128	108	85

\*Søknader som er avvist administrativt er ikke lenger tatt med i oversikten over antall søknader.

\*\* Kun innlevert essay gir studiepoeng

### 1.6 Startpakkemidler 2006

- Førsteamanuensis Kristine B. Walhovd er av UiO tildelt startpakkemidler på kr. 400 000 for hver av de tre årene 2006-2008. Tildelingen forutsetter en tilsvarende egenandel fra instituttet.
- Forskningskomiteen ved UiO innvilget i møte 22.05.06 fakultetets søknad om startpakke for førsteamanuensis Agnes Andenes. Beløpet er på 1,2 mill. kroner over 4 år. Med egenandel fra instituttets side betyr det at Andenes får en stipendiat på sitt fagområde samfunns- og kulturpsykologi fra H-06 eller V-07.
- Førsteamanuensis Susanne Brandtstädter har fått en startbevilgning på kr 400 000 i tre år fra UiO som støtte for tilsetting av en stipendiat.

### 1.7 Kjerneområder

Ved institutt for sosiologi og samfunnsgeografi er det utpekt fire kjerneområder for sosiologifaget, og to for samfunnsgeografi. For sosiologifagets vedkommende er det tre slike kjerneområder som alle har betydelig aktivitet av høy kvalitet: Det gjelder sosiologisk forskning om (I) *kultur*, (II) *sosial ulikhet* og (III) *kjønn, hverdagsliv og nære relasjoner*, mens ytterligere et område (IV) *organisasjon*, er under oppbygging. Dette er aktivitet som instituttet vil videreføre og eventuelt styrke i årene som kommer, og utpekingen er fulgt opp med en viss form for faglig prioritering. Samfunnsgeografi har framhevet to områder som satsingsområder: (I) Transformasjon i Oslo-regionen og (II) Utvikling

Ved Psykologisk institutt er det arbeidet fram en bred forskningsprofil som omfatter fem kjerneområder: (I) *Kognisjon og nevropsykologi*, (II) *psykopatologi og personlighet*, (III) *klinisk psykologi med vekt på psykoterapi og utvikling*, (IV) *samfunnspsykologi* og (V) *helsepsykologi*. Det er særlig det første av disse fem som er blitt stimulert og konsolidert gjennom 2006, ved drift av laboratorier og tilgang utstyr. Mange av forskerne er tilordnet forskningsgrupper med prosjektsamarbeid innen disse områdene, men den enkelte forsker har selvsagt frihet til å forfølge forskningstema som ligger utenfor disse kjerneområdene. I perioden er rekruttering og tilsetninger lagt opp med det formål å sikre aktiviteten på kjerneområdene utover det som følger av enkeltpersoners innsats. Det har allerede vist seg å være et visst behov for å justere denne forskningsprofilen, og eventuelt bygge opp enda et kjerneområde innen organisasjon og arbeidsliv. For psykologifagets vedkommende vil det av hensyn til undervisningen også være behov for å dekke andre deler av faget enn de som ligger innenfor kjerneområdene.

Sosialantropologisk institutt har utpekt fire kjerneområder: (I) *Natur, kultur og samfunn*, (II) *komparativ nordisk etnografi*, (III) *politikk, kultur og identitet*, og (IV) *minoriteter i en global verden, kontinuitet og endring*. Alle de foreslåtte kjerneområdene springer ut av og bygger videre på pågående forskningsinteresser og - aktiviteter ved enheten. Dette gjør områdene særdeles bærekraftige, og instituttet forventer seg en høy aktivitet innenfor alle områdene, og det er blitt avsatt midler til å styrke og utvikle kjerneområdene.

Institutt for statsvitenskap har ved utpeking av sine fire kjerneområder, lagt stor vekt på at faget utgjør en helhet der ulike tilnæringsmåter og teoriretninger skal være representert slik at den empiriske forskningen får solid teoretisk forankring. Som universitetsmiljø i et fagfelt der det også finnes betydelig anvendt forskning i instituttsektoren, er kjerneområdene utformet for å gi høy prioritet til mer grunnleggende teoretisk orientert forskning. Faget

dekker forskning innen: (I) *internasjonal politikk*, (II) *komparativ politikk*, (III) *offentlig politikk og administrasjon*, samt (IV) *politisk teori*.

Ved økonomisk institutt er kjerneområdene definert som (I) *mikroøkonomi*, (II) *makroøkonomi* og (III) *økonometri*. En slik inndeling omfatter alle forskerne i økonomiske fag ved instituttet, og sikrer faglig bredde og metodespesialiseringer innen disiplinen samfunnsøkonomi. Utover dette har instituttet en liten forskningsgruppe i demografi. I videre rekruttering og tilsettinger kommer instituttet til å opprettholde denne faglige dekning, uten å prioritere spesielle tematiske områder.

Senter for teknologi, innovasjon og kultur (TIK) har etter evalueringen i 2005, utmyntet og konsolidert to kjerneområder: Det er (I) *innovasjon* og (II) *vitenskap og teknologi, kultur* som utgjør den faglig ramme som senteret prioriterer innenfor. En fornyet faglige strategi innebærer eksplisitt satsing på forpliktende tverrfaglighet og på bevisste kombinasjoner av konstruktive og kritiske perspektiver. I prosjektakkvisisjon og i rekruttering og tilsetting skal TIK bidra med policyorienterte studier av og for nærings- og bedriftsutvikling, teknologi- og bedriftshistoriske studier, etiske og politiske analyser av ny teknologi så vel som mer generelle analyser av kulturelle aspekter ved vitenskapelige og teknologiske fenomener.

ARENA har utviklet sin forskning om politisk integrasjon i Europa gjennom tre kjerneområder: (I) *Fremveksten av en europeisk administrativ orden*, (II) *konstitusjonalisering, demokrati og offentlighet på overnasjonalt nivå* og (III) *politikkområders vekst og fall*. Kjerneområdene er blitt konsolidert gjennom forskningsplaner og prosjektakkvisisjon, samt ved tilsetting av forskere på eksternt finansierte prosjekt.

**Tabell 1.1: Antall publikasjonspoeng ved enhetene i 2006**

Enhet	Publikasjons- poeng	Endring poeng, %	Publiseringsnivå		Publikasjonsform		
			Nivå 1	Nivå 2	Periodika artikler	Antologi artikler	Mono- grafier
<i>Det samfunnsvitenskapelige fakultet</i>	320,5	-8,5 %	75,7 %	24,3 %	62,4 %	35,2 %	2,4 %
Totalt:	320,49	-8,5 %	75,7 %	24,3 %	62,4 %	35,2 %	2,4 %
ØI	32,8	-10,3 %	78,4 %	21,6 %	67,5 %	32,5 %	0,0 %
PSI	62,3	-9,2 %	84,3 %	15,7 %	81,3 %	17,7 %	1,0 %
ISV	43,9	-26,2 %	84,2 %	15,8 %	57,1 %	39,3 %	3,6 %
ISS	89,3	42,2 %	85,7 %	14,3 %	73,4 %	21,5 %	5,0 %
SAI	30,5	-15,8 %	68,4 %	31,6 %	57,9 %	36,8 %	5,3 %
ARENA	39,5	4,0 %	35,5 %	64,5 %	35,5 %	64,5 %	0,0 %
TIK	22,2	-54,4 %	73,0 %	27,0 %	33,7 %	66,3 %	0,0 %

**Tabell 1.2: Eksternt finansierte prosjekter (forskning) ved enhetene (tall i hele tusen kr)**

<i>Enhet</i>	<i>Kostnader eksternt</i>		
	<i>finansierte 2006</i>	<i>Totale kostnader 2006</i>	<i>Prosentandel</i>
ARENA	6 688	12 856	52 %
TIK	12 008	24 200	50 %
ØI	8 452	45 251	19 %
ISS	6 494	51 273	13 %
PSI	7 768	99 061	8 %
ISV	3 708	46 967	8 %
SAI	1 563	24 357	6 %
<b>Sum fakultetet*</b>	<b>49 307</b>	<b>303 964</b>	<b>16 %</b>

\* Summen inkluderer også fakultetsadministrasjonen

**Tabell 1.3: Regnskapsoversikt 2006 for eksternt finansierte prosjekter fordelt på finansieringskilde**

<i>Finansieringskilde</i>	<i>Antall prosjekt</i>	<i>Kostnader 2006 (i hele tusen kr)</i>	<i>Deknings- bidrag (i %)</i>
NFR individuelle prosjekt	22	7 298	8 - 15
NFR andre prosjekt	65	25 695	14 - 25
Andre departementer og direktorater	19	7 499	14 - 25
Øvrig statlig	11	3 073	0 - 40
Norge privat	1	-175	0 - 20
Norge Non profit org.	9	2 062	0 - 40
Utland – Nordisk Ministerråd	4	285	0 - 20
Utland – EU- kommisjonen/program	8	677	0 - 20
<b>Sum alle poster</b>	<b>139</b>	<b>46 414</b>	<b>16 (snitt)</b>

**Tabell 1.4: EU-prosjekter ved SV-fakultetet i 2006**

Tre EU-prosjekter der forskere fra fakultetet er deltakere ble avsluttet i 2005. ARENA ble imidlertid koordinator for et nytt EU-prosjekt under 6. rammeprogram fra og med 2006, se også omtale under 1.5 foran. Fakultetets forskere var i 2006 med i fire EU-prosjekter:

<i>Prosjektnavn</i>	<i>Prosjektleder</i>	<i>Koordinator</i>	<i>År fra</i>	<i>År til</i>
Changing Knowledge and Disciplinary Boundaries Through Integrative Research Methods in Social Sciences and Humanities	Widerberg, Karin	University of Hull	2004	2007
New Modes of Governance in Europe – NEWGOV	Føllesdal, Andreas	European University Institute	2004	2008
Efficient and Democratic Governance in a Multi-Level Europe – CONNEX	Egeberg, Morten	Universitaet Mannheim	2004	2008
Reconstituting Democracy in Europe - RECON	Eriksen, Erik O.	ARENA , SV-fakultetet, UiO	2006	2011

## 2 STUDIER

### Aktiviteter og hendelser

#### Kvalitetssikring av utdanningsvirksomheten

Fakultetet utarbeidet en fyldig rapport over studiekvaliteten for studieåret 2005/2006, som sammen med strategisk plan la føringer for videre satsinger på studiekvalitet ved fakultetet. Rapporten kan leses i sin helhet på [http://www.sv.uio.no/ansatt/documents/rapport\\_05\\_06.doc](http://www.sv.uio.no/ansatt/documents/rapport_05_06.doc) Som ledd i kvalitetssystemet ble det høsten 2006 også satt i gang periodiske programevalueringer av de tverrfaglige bachelorprogrammene Kultur og kommunikasjon, Internasjonale studier, Offentlig administrasjon og ledelse, Utviklingsstudier og Europastudier. Disse sluttføres våren 2007.

#### Deltagelse i nye studieprogrammer

Fakultetet inngikk vårsemesteret 2006 kontrakt med MN og UV fakultetet i forbindelse med oppretting av det nye masterprogrammet Teknologi, organisasjon og læring (TOOL). Masterprogrammet er et fellesprogram mellom SV, UV og MN. I studieprogrammet inngår allerede etablerte emner ved Institutt for sosiologi og samfunnsgeografi. Både TIK – senteret og ISS er aktuelle emneleverandører og veiledere i programmet. Olav Wicken fra TIK sitter i programrådet for TOOL.

I 2006 ble det opprettet et nytt bachelorprogrammet i Matematikk og økonomi. Programmet eies av MN, og tar opp sine første studenter høsten 2007. Samfunnsøkonomi bidrar med emner inn i programmets fire studieretninger.

#### Hovedresultater:

##### Fullføring av grader

Våren 2006 skulle de første kandidatene fra de nye bachelorprogrammene være ferdige om de fullførte på normert tid. Det var ca 1100 studenter som ble tatt gjennom Samordna opptak i 2003. Av disse var det ca 800 som våren 2003 var registrert med 180 studiepoeng fullført i FS. Om alle disse faktisk hadde fullført programmene de begynte på, ville dette vært et meget godt resultat. Imidlertid er det blant de 800 et ukjent antall studenter som hadde med seg mange studiepoeng fra tidligere studier, studenter som har gått over til andre programmer ved UiO og studenter som ikke hadde oppfylt programplanens krav til sammensetning av emner. Sikre opplysninger om hvor mange som har fullført en bachelorgrad får en først når studentene ber om å få skrevet ut vitnemål, og det skjer ofte lenge etter at de faktisk fullførte. Detaljert informasjon fra programmet for Europastudier tyder på at vel 50 prosent av de som ble tatt opp der i 2003 vil fullføre og at de fleste av disse reelt sett fullførte på normert tid eller raskere. Nesten hele frafallet ser ut til å ha skjedd ved starten av programmet. Siden akkurat dette programmet hadde unormalt stort frafall ved starten i 2003, er det sannsynlig at fullføringsprosenten for de andre programmene ligger høyere

På master var det samlede gjennomsnittet for kullene H03, V04 og H04 22 % gjennomføring på normert tid. Det er skjedd en viss forbedring fra kull høst 03 til høst 04, men det skyldes i stor grad at masterprogrammet i psykologi startet opp høst 04 og har meget gode resultater. Det var i 2006 kun Development Geography, Psykologi, ESST og PECOS som lå over målsettingen, mens sosialantropologi var rett i nærheten. Samfunnsgeografi lå klart lavest, fulgt av sosiologi og samfunnsøkonomi. Ved Økonomisk institutt er det klart bedre gjennomføringsprosent for Environmental and Development Economics. Ved statsvitenskap



har endringer i masterprogrammet ført til at gjennomføringsprosenten har økt betraktelig våren 2006. For H04kullet ligger gjennomføringsprosenten på 33 %.

### Inntakskvalitet

Søkningen til lavere grads studier ved fakultetet er fortsatt høy til tross for noe reduksjon fra 2005. Selv om poenggrensene har jevnet seg ut, har fortsatt de tverrfaglige programmene jevnt over høyere poenggrense for opptak. For opptak til studieåret 2005/2006 hadde fakultetet et gjennomsnittlig inntakskrav på primærvitnemålskvoten på nærmere 49 poeng. På ordinær kvote (studenter med forbedrete karakterer og tilleggspoeng) var snittet hele 54. Offentlig administrasjon og ledelse har hatt en god økning i både søkertall og poengkrav fra i fjor. For opptaket høsten 2006 har fakultetsledelsen merket seg at det var en nedgang i karaktergrense for flere av masterprogrammene. Det var også en uvanlig høy andel nei-svar blant søkerne til masterprogrammet i psykologi. Dette kan skyldes økende interesse for konkurrerende masterprogram tilbudt ved andre institusjoner.

### Frafall

Det har vist seg vanskelig å finne meningsfulle tall over gjennomstrømming og frafall blant programstudentene. Studieavdelingen har utarbeidet oversikter over antallet registrerte programstudenter første studiesemester, og antall registrerte ett år etter. For kullene som begynte høst 03 og høst 04 viser slike oversikter et gjennomsnittlig frafall på om lag 20 % på masterprogrammene og 30 % på bachelor. I løpet av andre studieår er frafallet ytterligere 10-20%. Disse tallene gir imidlertid ikke et klart bilde av reelt frafall, ettersom de skjuler studenter som har fått innpasset tidligere utdanning og studenter som faktisk har fullført studiene. Det er derfor vanskelig å vurdere om frafallet er *for* stort i dag. Tallene gir likevel en indikasjon på hvor mange studenter vi kan forvente at fortsetter fra et studieår til et annet. SV ser ut til å ha noe mindre frafall av denne typen enn gjennomsnittet på allmennfakultetene.

### Studiepoengsproduksjon

Fakultetet har de to siste årene hatt en relativt stabil studiepoengsproduksjon, men med en viss nedgang på bachelornivå og en oppgang på masternivå. ISV har en økning på lavere grad, mens det er nedgang hos de andre enhetene. På høyere grad har ISV større økning sammenlignet med forrige studieår grunnet bedre gjennomstrømming og stort opptak i 2004. PSI har en kraftig økning på høyere grad, da det første kullet mastergradsstudenter i psykologi avla sin masteroppgave våren 2006 med gode gjennomføringsstall.

Dersom avlagte nye studiepoeng deles på alle registrerte studenter, får vi i gjennomsnitt 18 studiepoeng per student, eller 60 % progresjon. I gjennomsnitt er det 30 % av de registrerte studentene som avlegger 0 nye studiepoeng. Når vi holder disse utenfor beregningen av antall studiepoeng per student får vi 25,7 studiepoeng per semester eller 85 % progresjon blant de aktive bachelorstudentene. Sammenlignet med tall for 2005 har vi noe nedgang. I forhold til studiepoeng per aktive student ligger vi rett under fakultetets måltall på 27.

Tabell 2.1: Studiepoengsproduksjon 2006 (årsenheter/60 sp)

Institutt	Lavere grad	Profesjon	Mastergrad	Høyere grad	Total
SV felles	290			4	294
Institutt for sosiologi og samfunnsgeografi	454		111	126	691
Institutt for statvitenskap	447		129	146	721
Psykologisk institutt	518	406	36	23	983
Sosialantropologisk institutt	191		95	21	307
Økonomisk institutt	343		47	165	555
Senter for teknologi, innovasjon og kultur			30		30
Sum	2243	406	447	485	3580

Tabell 2.2: Opptak lavere grads studier 2006/2007

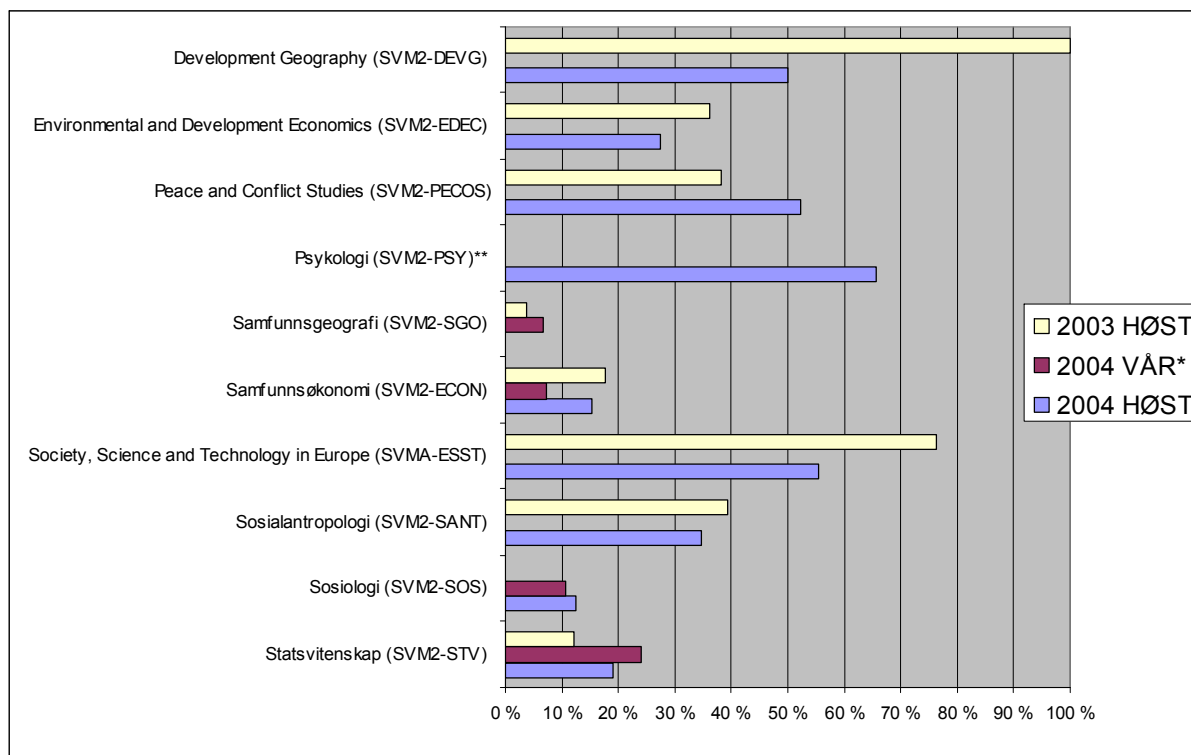
Studium	Opptaksramme	Søknader	Tilbud	Jasvar	Poengrense Primær vm
Europastudier (EU)	60	1230	96	71	50,7
Internasjonale studier	60	2012	96	79	57,5
Kultur og kommunikasjon	60	1546	96	71	49,1
Offentlig administrasjon og ledelse	60	1707	96	63	48,4
Psykologi	120	3378	231	191	49,5
Psykologi, årsenhet	330	4836	533	410	50,5
Samfunnsgeografi	55	901	87	74	45
Samfunnsøkonomi	120	1705	192	144	48,8
Samfunnsøkonomi, 5-årig	50	849	80	64	53,2
Sosialantropologi	115	1852	183	145	44,7
Sosiologi	140	2343	225	173	45
Statsvitenskap	180	2639	296	235	49
Utviklingsstudier	60	1722	97	75	52,9

Tabell 2.3: Opptak til høyere grads studier 2006

Studium	VÅR 2006	Søkere	Ja-svar	Poenggrense	HØST 2006	Tilbud	Ja-svar	Poenggrense
	Ramme 06/07				Søkere			
Development Geography	4	-	-	-	82 (kvote)	Ukjent	8	ukjent
Environmental and Dev. Economics	30	-	-	-	251	36	30	-
TIK		-	-	-	33	20		C (63,2)
ESST	30	-	-	-	47	35		C (63,2)
Peace and Conflict studies	15	-	-	-	325	25	23	B (64)
Psykologi	30	-	-	-	175	68	34	C/B (63,6)
Profesjonsstudiet i psykologi*	88	*	44	B/A	*	-	-	-
Samfunnsgeografi	27	34	8	C/B (63,75)	62	31	23	C (63,25)
Samfunnsøkonomi	50	72	27	C	91	40	22	C/B (63,44)
Sosialantropologi	60	-	-	-	98	65	56	C (62,67)
Sosiologi*	80	38	31	C (63)	115	99	75	C (62,5)
Statvitenskap	120	91	63	C (63)	86	50	42	C (63)

\* Profesjonsstudiet i psykologi kjører opptak til hele studieåret hver høst. Høsten 2005 hadde programmet 234 kvalifiserte søkere. Sosiologi gikk i 2006 over til opptak en gang i året, og det var derfor 50 % flere plasser enn normalt dette året.

**Tabell 2.4: Gjennomføring, master for kull H03, V04 og H04**



**Tabell 2.5 Kandidater 2006**

	Bachelor	Master	Cand.polit	Profesjon
Fritt sammensatt bachelorgrad	59	-	-	-
Europastudier (EU)	13	-	-	-
Internasjonale studier	24	-	-	-
Kultur og kommunikasjon	20	-	-	-
Offentlig administrasjon og ledelse	11	-	-	-
Utviklingsstudier	13	-	-	-
Psykologi	63	24	-	73
Sosialantropologi	47	49	19	-
Samfunnsøkonomi	38	40	2	18
Sosiologi	44	68	22	-
Statsvitenskap	56	93	23	-
Samfunnsgeografi	23	13	4	-
TIK	-	18	-	-
Peace and conflict	-	16	-	-
Development geography	-	3	-	-
<b>Totalt 2006</b>	<b>411</b>	<b>324</b>	<b>70</b>	<b>91</b>
Totalt 2005	307	225	142	90

Tabell 2.6. Studiepoeng per bachelorstudent

Vår 06					
Studieprogram	Antall reg stud	Antall reg stud 0 nye sp	% aktive stud	Nye sp pr. registrert stud	Nye sp per aktive student
Samfunnsøkonomi	328	122	63	15,80	25,20
Europastudier	146	39	73	20,90	28,50
Internasjonale studier	167	31	81	23,40	28,80
Kultur og kommunikasjon	153	17	89	28,90	32,50
Offentlig administrasjon og ledelse	108	22	80	20,70	26,00
Psykologi	422	133	68	16,90	24,70
Sosialantropologi	326	82	75	19,30	25,70
Samfunnsgeografi	164	45	73	18,90	26,00
Sosiologi	374	85	77	20,40	26,40
Statsvitenskap	510	135	74	19,00	25,80
Utviklingsstudier	146	17	88	25,90	29,30
Etnisitet og flerkulturelle samfunn, årsenhet	3	0	100	26,70	40,00
Utvikling og miljø, årsenhet	4	1	75	11,25	15,00
Psykologi, årsenhet	386	152	61	13,90	23,00
Sum	3237	881	73	19,14	26,29

### 3 FORSKERUTDANNING

#### Kvalitetssikring av forskerutdanningen

Programstyret for ph.d.-programmet ved leder og sekretær foretok i 2005-2006 en gjennomgang av forskerutdanningen ved fakultetet, som besto av tre overlappende delprosjekter:

1. *Registrering og oppfølging av doktorgradskandidatene i FS*, med sikte på at våre lokale databaser skal bli overflødige, og som skal gjøre data i FS bedre tilpasset våre forvaltnings- og analysebehov. Delprosjektet innebærer også endringer og nødvendige presiseringer av oppgaveansvar innad på fakultetet. Dette administrative delprosjektet har gått løpende fra 2005, og vil bli avsluttet i 2007 blant annet med en større "Håndbok for administrering av forskerutdanningen ved SV-fakultetet".
2. Hovedprosjektet med *kvalitetsutvikling av forskeropplæringen*  
Våren 2005 ble det gjennomført møteserier med alle de faglige og administrativt ansvarlige ved de syv studieretningene under ph.d.-programmet (instituttene, samfunnsgeografi og TIK-senteret). Tilsvarende gruppeintervjuer med kandidater fra de samme enhetene ble gjennomført høsten 2005. Hensikten med møtene var i første

rekke å få identifisert utfordringer og problemer i forskerutdanningen slik de enkelte studieretningene og ulike aktører opplever det. Synspunktene ble oppsummert i notatet ”En gjennomgang av forskeropplæringen ved Det samfunnsvitenskapelige fakultet med sikte på kvalitetsutvikling” av 20.02.06. Punktene i notatet ble gjennomgått på møtene i Programstyret i løpet av året, oppsummert siste møte i november i Programstyret, og nedfelt i et notat av 05.12.06 med oversikt over utfordringer og tiltak. Flere tiltak ble gjennomført i 2006, mens andre står på agendaen i 2007. Ut fra de positive erfaringene med møteseriene tar fakultetet sikte på å legge de fast inn som et ledd i fakultetets kvalitetssystem for forskerutdanningen.

3. *Systematisere kvalitetssikringen av forskerutdanningen ved fakultetet,*

som en del av kvalitetssystemet for utdanningen ved UiO og tilpasset de nasjonale kravene for akkreditering av utdanninger.

Denne delen skulle etter planen gjennomføres høsten 2006, men er utsatt i første rekke som følge av at UiO arbeidet med et eget system for kvalitetssikring av forskerutdanningen ved UiO som det ble naturlig at fakultetet forholdt seg til. Det er imidlertid utarbeidet et eget ansvarskart for forskerutdanningen ved fakultetet:

<http://www.sv.uio.no/studier/forskerutdanning/ansvarskart.html>

### Gjennomstrømning og fullføring


Gjennomgangen nevnt over viste at gjennomstrømningen i utdanningen er en sentral utfordring for fakultetet. Grovt sett halvparten av kandidatene fullfører nærmere 6 år etter opptak. Ytterligere ca 1/4 fullfører sin avhandling etter den tid, etter at opptaksperioden er gått ut og vanligvis under dårlige arbeidsbetingelser.

Tallene i tabell 3.1 under tilsier at det fakultetet må gjøre en langsiktig innsats for å bedre gjennomstrømningen. Antallet disputaser i 2006 var klart lavere enn de foregående årene. Denne nedgangen er i hovedsak tilfeldig, men lave opptakskull i årene 2002-2003 kan ha virket inn. Opptakskullene de siste to årene har vært gode, og spesielt i 2006 med 72 nye kandidater. Dette tallet ligger mer enn 40 % høyere enn snittet for de fem foregående årene.

### Tabell 3.1: Kandidatproduksjon - ph.d.

NSD : DBH : [Doktorgradsrapporter](#) : [Avlagte doktorgrader](#)

Universiteter ► Universitetet i Oslo ► Det samfunnsvitenskapelige fakultet

Institutt 	2002	2003	2004	2005	2006
	Totalt	Totalt	Totalt	Totalt	Totalt
<a href="#">Institutt for sosiologi og samfunnsgeografi</a>	5	17	6	4	9
<a href="#">Institutt for statsvitenskap</a>	7	4	8	7	3
<a href="#">Psykologisk institutt</a>	7	4	10	11	5
<a href="#">Senter for teknologi, innovasjon og kultur</a>	1	3	1	4	3
<a href="#">Sosialantropologisk institutt</a>	6	1	3	2	3
<a href="#">Sosialøkonomisk institutt</a>	11	8	8	7	4
<a href="#">Uspesifisert underenhet</a>	-	-	-	3	-
<b>Sum</b>	<b>37</b>	<b>37</b>	<b>36</b>	<b>38</b>	<b>27</b>

## 4 FORMIDLING

Fakultetet har høy formidlingsaktivitet i mange former: utredninger, evalueringer, uttalelser som sakkyndige, medlemskap i styrer og råd, foredrag, bøker rettet mot allmennheten og mot skoleverket, faste spalter og kronikker i avisene, annen mediedeltakelse og arrangementer for allmennheten. Av større tiltak i 2006 nevnes:

Planlegging av en intern konferanse om formidlingsoppgaver for forskerne ved fakultetets enheter er igangsatt under ledelse av prodekan. Formålet er å få vist fram enhetenes egen aktivitet for hverandre til vurdering og eventuelt til inspirasjon. Målsettingen er å utvikle felles holdninger til hvordan fakultetets samfunnsansvar kan forvaltes, og derigjennom bidra til at formidling også blir et institusjonsansvar. Fakultetet ønsker å starte en løpende debatt om formidlingssjangere, om bruk av ressurser til formidling og vurdering av kvalitet på formidlingsoppgaver og produkt. Prodekan leder arbeidet med planlegging av seminaret.

### Eilert Sundt forelesningen

Fakultetets årlige Eilert Sundt forelesning går på omgang mellom instituttene, og ble i 2006 arrangert i regi av Institutt for sosiologi og samfunnsgeografi.

Eilert Sundt forelesningen ble holdt 26. oktober av professor Philippe C. Schmitter European University Institute, Firenze, Italy med temaet: *European Democracy: Why bother with it? What might it look like?*

### Psykologiens dag - 2. november

Psykologiens dag arrangeres av Psykologisk institutt, og er åpnet for den interesserte allmennhet. Temaet i 2006 var "Helsepsykologi – fra forskning til arbeidsliv". Det ble gjennomført tre forelesningsrekker å fem forelesninger, og dessuten vist en sosialpsykologisk film. Det var ca 450 besøkende på arrangementet.

**Økonomisk institutt** arrangerer en større årlig internasjonal konferanse med deltagere fra hele verden og med internasjonale kjente foredragsholdere.

## 5 PERSONAL ORGANISASJON OG AREAL

Fakultetet (og UiO) hadde en prognose med store overføringer fra 2006 til 2007, og i høstsemesteret var det stort trykk på enhetene for å øke aktiviteten. Dette resulterte i kun små overføringer ved årsavslutning noe som viser at enhetene er i stand til å reagere og iverksette aktiviteter raskt.

De siste årene har fakultetet opplevd at særlig kostnadssiden er blitt mindre forutsigbar i form av at ansatte er blitt mer mobile. Mens vi tidligere sjelden opplevde endringer før ansatte nådde pensjonsalderen, ser vi nå at flere ønsker, helt eller delvis, å gå av før fylte 70, og at ansatte søker permisjon eller slutter for å gå inn i andre stillinger, ofte som konsekvens av økt satsing på forskning utenfor UiO. Disse endringene skjer i en periode der inntektene har økt betydelig.

Fakultetet tar nå i bruk langtidsbudsjettering som ett nytt verktøy for vurdering av langsiktige økonomiske konsekvenser av beslutninger. Verktøyet skal vise både enhetene og fakultetsstyret hvilket økonomisk handlingsrom man har. Dette handlingsrommet gir blant annet styret informasjon i forhold til dimensjonering av enhetene, og gir enhetene informasjon om hvor mange og når man har rom for å utlyse stillinger. Det er lagt inn konkrete

lønnsprognoser og prognoser for resultatbaserte inntekter som bygger på enhetenes forventninger om fremtidige resultater.

### **Fakultetets personale**

Fakultetet har lyktes med sin hovedmålsetting om økt rekruttering. Tall fra DBH viser at fakultetet samlet gikk fra 342 årsverk i 2005 til 385 årsverk i 2006. Dette gjelder stillinger finansiert over grunnbevilgningen. Økningen fordeler seg med 20 årsverk undervisnings- og forskerstillinger, 17 årsverk rekrutteringsstillinger, 5 årsverk tekn-/adm. stillinger, og 2 årsverk vit. ass. stillinger.

### **Likestilling**

Fakultetet har hatt høy bevissthet omkring rekruttering av kvinner til vitenskapelige stillinger i 2006. SV-fakultetet har, under forutsetning av delt finansiering, fått tildelt i alt kr 584 000 i likestillingsmidler for 2006 til 5 ulike likestillingstiltak: Støtte til delfinansiering av professorat ved ØI, forskningsassistanse i forbindelse med faglig kvalifisering (ved TIK), dekning av utgifter i forbindelse med kortere kvalifiseringsopphold (TIK), publiseringsstøtte (TIK) og frikjøp fra undervisning i forbindelse med faglig kvalifisering (ØI).

### **Utvikling av administrative tjenester**

Fakultetet arrangerte seminar for hele fakultetets administrasjon 10. – 11. januar 2006. Dette for å kartlegge utviklingsområder innen de administrative støttetjenestene og igangsette konkrete utviklingsoppgaver i samarbeid mellom enhetene. Et premiss for arbeidet var brukerorientering og effektiv organisering av arbeidshverdagen. Det ble oppnevnt 8 prosjektgrupper og 7 nettverksgrupper. En egen nettside er etablert med oppdatering for status til arbeidet som utføres i gruppene.

### **Areal**

#### **Åpning av nytt tilbygg til Harald Schjelderups hus**

Som et resultat av at Utdannings- og forskningsdepartementet i 2003 påla UiO å utvide opptaket til profesjonsstudiet i psykologi, har Statsbygg ført opp et tilbygg til Harald Schjelderups hus. Tilbygget har adressen Forskningsveien 3A. I tillegg til utvidelse av arealene i psykologi gir tilbygget også plass til Institutt for helseledelse og helseøkonomi samt fakultetsadministrasjonen ved Det medisinske fakultetet. Den offisielle åpningen skjedde 2. mars 2006, med nøkkeloverrekkelse fra Statsbygg, via Kunnskapsdepartementet til UiO.

#### **Solavskjerming Eilert Sundts hus**

I juli 2006 startet arbeidene med fasadeoppussing og solavskjerming i Eilert Sundts hus (høyblokken). Arbeidene omfatter fjerning av eksisterende solavskjerming på øst- og sørfasade, montering av ny solavskjerming, tilleggsisolering og utbedring av vinduer utvendig og innvendig. Utbedringene har tatt lang tid og vært en forstyrrende periode både for ansatte og studenter.

### **Regnskap og nøkkeltall**

Fakultetets samlede avsetning til biblioteket økte fra 2,3 millioner i 2005 til 3,2 millioner i 2006. Sekstifem prosent av fakultetets mediekjøp gikk via biblioteket, og dette er en vesentlig høyere andel enn for de andre HUMSAM-fakultetene - og over gjennomsnittet for hele UiO (59 %). Fakultetet har likevel som målsetting at en enda større andel skal gå via biblioteket.

Tabell 4.1 viser en regnskapsoversikt for SV-fakultetet for regnskapsåret 2005 og 2006. Dette er fakultetets totalregnskap der alle inntekter og kostnader fremgår.

**Tabell 5.1: Totalvirksomhet**

	Regnskap 2006	Regnskap 2005	Endring 05-06
<b>Sum inntekter</b>	-379 377	-343 777	10 %
<b>Sum investeringer</b>	4 930	6 418	-23 %
<b>Sum lønn</b>	254 647	222 687	14 %
<b>Andre driftskostnader</b>	93 134	81 498	14 %
<b>Avsluttede prosjekter EFV-b</b>	0	0	
<b>Avsluttede prosjekter EFV-o</b>	-16	-164	-90 %
<b>Total for året</b>	-26 681	-33 333	-20 %

For intern økonomistyring er det hensiktsmessig å dele virksomheten ved Det samfunnsvitenskapelige fakultet inn i to deler:

- *Basisvirksomheten* – Inntekter fra UFD over statsbudsjettet knyttet til primæraktivitetene innen undervisning, forskning og formidling. Inntektene baserer seg på UFD og UiOs finansieringsmodell.
- *Eksternt finansierte prosjekter* – Inntekter til enkeltprosjekter etter søknad eller mottatt oppdrag. Finansieringskildene kan være NFR, departementer, andre offentlige og private virksomheter nasjonalt og internasjonalt.

**Tabell 5.2: Basisvirksomheten**

Totalt	Budsjett	Regnskap 2006	Avvik	Regnskap 2005	Endring 05-06
Overført fra i fjor	16 400	16 400	0	5 876	179 %
<b>Sum inntekter</b>	<b>306 022</b>	<b>310 530</b>	4 508	<b>280 068</b>	11 %
Sum investeringer	3 838	4 931	1 093	6 350	-22 %
Sum lønn	219 354	222 907	3 553	192 996	15 %
Andre driftskostnader	71 845	75 426	3 581	64 309	17 %
Avsluttede prosjekter EFV-b	0	114	114	14	714 %
<b>Sum kostnader (inkl. inv.)</b>	<b>295 037</b>	<b>303 389</b>	8 352	<b>263 668</b>	15 %
<b>Resultat</b>	<b>10 985</b>	<b>7 142</b>	-3 843	<b>16 400</b>	-56 %

**Tabell 5.3: Eksternt finansierte prosjekter**

Totalt	Regnskap 2006	Regnskap 2005	Endring 05-06
<b>Sum inntekter</b>	<b>68 847</b>	<b>63 709</b>	<b>8 %</b>
Sum investeringer	0	68	<b>-100 %</b>
Sum lønn	31 740	29 692	<b>7 %</b>
Andre driftskostnader	17 698	17 190	<b>3 %</b>
Avsluttede prosjekter EFV-b	-114	-14	<b>714 %</b>
Avsluttede prosjekter EFV-o	-17	-164	<b>-90 %</b>
<b>Sum kostnader (inkl. inv.)</b>	<b>49 438</b>	<b>46 772</b>	<b>6 %</b>
<b>Resultat</b>	<b>19 409</b>	<b>16 937</b>	<b>15 %</b>



## 6 FAKULTETETS STYRING OG LEDELSE I 2006

### *Ledelse ved fakultet og enheter*

**Dekan:** Professor Asbjørn Rødseth

**Prodekan:** Professor Hanne Haavind

**Fakultetsdirektør:** Marianne Gjesvik Mancini, fra 1.10.06 kst. Gudleik Grimstad

**Assisterende fakultetsdirektør:** Gudleik Grimstad, fra 1.10.06 kst. Inger Ann Faye

### **Institutt for sosiologi og samfunnsgeografi**

Instituttleder: Professor Geir Høgsnes

Kontorsjef: Max Demuth

### **Institutt for statsvitenskap**

Instituttleder: Professor Per Kristen Mydske

Kontorsjef: Beate Kværnes Langset

### **Psykologisk institutt**

Instituttleder: Professor Fanny Duckert

Kontorsjef: Kristin Nordseth

### **Sosialantropologisk institutt**

Instituttleder: Professor Aud Talle

Kontorsjef: Birgitte Bøgh-Olsen

### **Økonomisk institutt**

Instituttleder: Professor Diderik Lund

Kontorsjef: Merethe Aase

### **Senter for teknologi, innovasjon og kultur**

Senterleder: Professor Helge Hveem og fra oktober 2006 professor Merle Jacobs

Avdelingsleder: Irene Sandlie, fra 1.9.06 Rigmor Smith-Gahrnsen (vikar)

### **ARENA – Senter for europaforskning**

Senterleder: Professor Morten Egeberg

Avdelingsleder: Ragnar Lie

### *Programledere*

<b>ÅRSENHETER:</b>	
PSYKOLOGI	Programleder: Professor Karl Halvor Teigen
<b>BACHELORPROGRAMMER – TVERRFAGLIGE:</b>	
EUROPASTUDIER (EU)	Programleder: Førsteamanuensis Elisabeth Bakke (ISV/SV)
INTERNASJONALE STUDIER	Programleder: Professor Janne Haaland Matlary (ISV/SV)
KULTUR OG KOMMUNIKASJON	Programleder:

	Professor Ivar Frønes (ISS/SV) Våren 2006 Førsteamanuensis Anne Krogstad (ISS/SV) Høsten 2006
OFFENTLIG ADMINISTRASJON OG LEDELSE	Programleder: Professor Harald Baldersheim (ISV/SV)
UTVIKLINGSSTUDIER	Programleder: Professor Halvor Mehlum (ØI/SV) Våren 2006 Førsteamanuensis Hege M. Knutsen (ISS/SV) Høsten 06
<b><i>BACHELORPROGRAMMER - DISIPLINÆRE:</i></b>	
PSYKOLOGI	Programleder: Professor Karl Halvor Teigen
SAMFUNNSGEOGRAFI	Programleder: Professor Jan Hesselberg
SAMFUNNSØKONOMI	Programleder: Professor Jon Vislie
SOSIALANTROPOLOGI	Programleder: Professor Arne Kalland
SOSIOLOGI	Programleder: Professor Dag Album
STATSVITENSKAP	Programleder: Professor Bjørn Erik Rasch
<b><i>MASTERPROGRAMMER:</i></b>	
PEACE AND CONFLICT STUDIES	Programleder: Førsteamanuensis Anne Julie Semb (ISV)
PSYKOLOGI	Programleder: Professor Tim Brennen
SAMFUNNSØKONOMI (2-årig)	Programleder: Førsteamanuensis Tone Ognedal
SAMFUNNSØKONOMISK ANALYSE (5-årig)	Programleder: Førsteamanuensis Tone Ognedal
M.SC. PROGRAMME IN ENVIRONMENTAL AND DEVELOPMENT ECONOMICS	Programleder: Professor Olav Bjerkholt
SOSIALANTROPOLOGI	Programleder: Professor Halvard Vike
SOSIOLOGI	Programleder: Professor Dag Album
SAMFUNNSGEOGRAFI	Programleder: Professor Jan Hesselberg
DEVELOPMENT GEOGRAPHY	Programleder: Professor Jan Hesselberg
STATSVITENSKAP	Programleder: Professor Bjørn Erik Rasch
SOCIETY, SCIENCE AND TECHNOLOGY IN EUROPE (ESST)	Programleder: Førsteamanuensis Olav Wicken
<b><i>PROFESJONSPROGRAMMER:</i></b>	
PSYKOLOGI	Programleder: Tor Endestad
SAMFUNNSØKONOMI	Programleder: Aanund Hylland

*Medlemmer av fakultetsstyret 2006 (valgperiode 1.1.2004-31.12.2007)*

<b>Medlemmer</b>	<i>Varamedlemmer</i>
<b>Dekan</b> Asbjørn Rødseth <b>Prodekan</b> Hanne Haavind  <b>Fast vitenskapelig personale:</b> Marianne Lien Ivar Reinvang  <b>Teknisk/administrativt personale:</b> Jenny Nornes (høst 06)/ Else Karin Skjønhaug (vår 06)  <b>Studenter:</b> <b>Vår 2006:</b> Caroline Khoury Heine Skipenes <b>Høst 2006:</b> Heine Skipenes Ellen Etholm <b>Eksterne medlemmer (utenfor UiO)</b> Tor Saglie Birgit Skaldehaug (til 1.7.06)	   1. Harald Baldersheim 2. Tone Sommerfelt 3. Ellen Wessel   1. Tron Trondal 2. Joakim Bakke (fra høst 06)   <b>Vår 2006:</b> 1. Ellen Etholm 2. Joakim Bakke <b>Høst 2006:</b> 1. Cato Hernes 2. Sunniva Meyer   1. Per Magnus Mæhle 2. Lillian Hatling