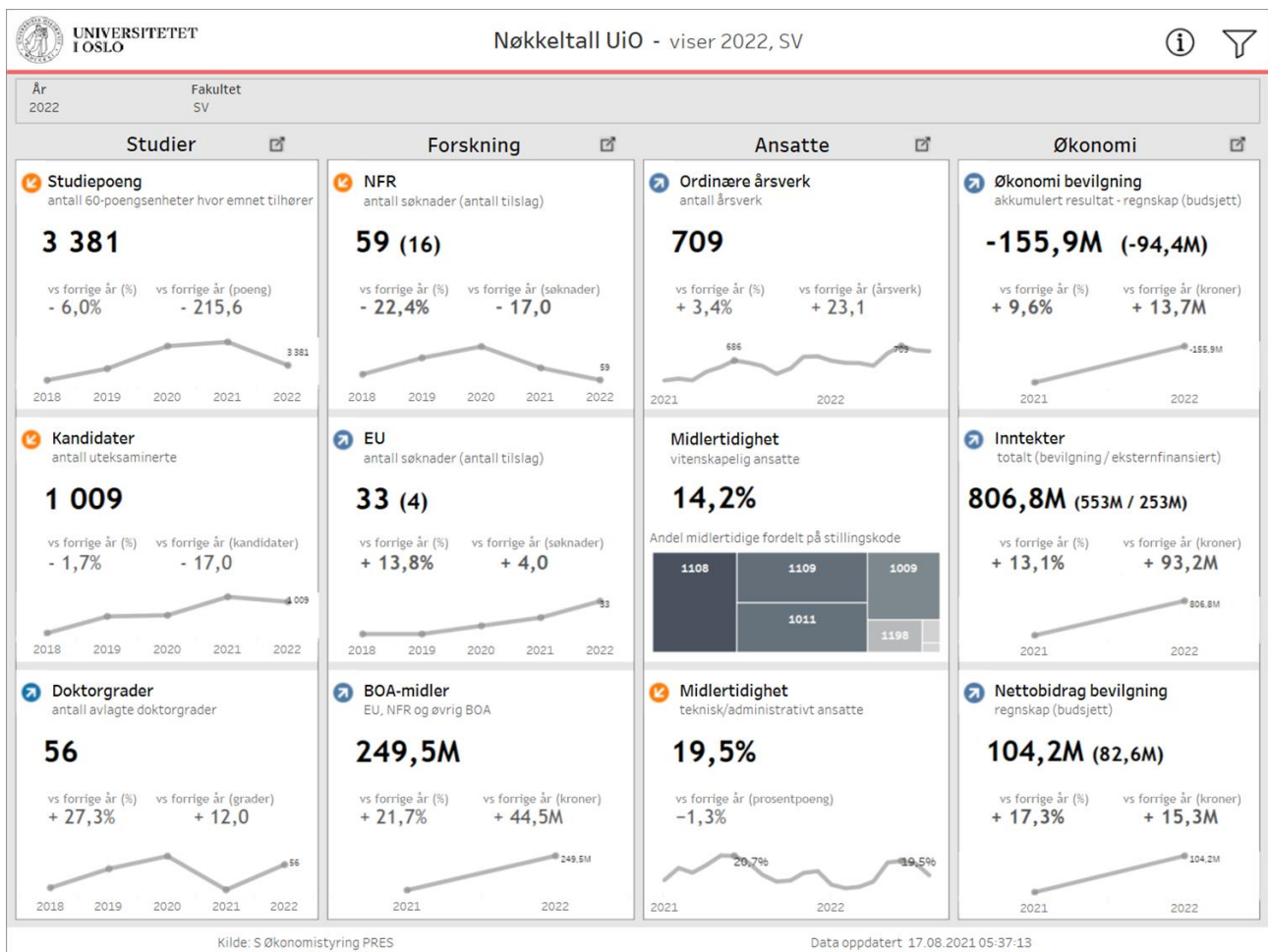


# Årsrapport 2022



Innledning.....	3
Forskning .....	5
Forskerutdanning .....	15
Utdanning .....	18
Bachelorprogrammer .....	22
Master- og profesjonsprogrammer.....	26
Ressursbruk.....	29
Kunnskap i bruk.....	30
Administrasjon, organisasjon og arbeidsmiljø .....	39
Vedlegg I: Ytterligere tabeller.....	43
Forskning .....	43
Utdanning .....	44
Kunnskap i bruk.....	46
Administrasjon, organisasjon og infrastruktur .....	52
Vedlegg II: Offisielle styringsindikatorer .....	53
Tabell I – EU-indikator for SVs institutter (tall i tusen kroner) .....	53
Tabell II – NFR-indikator for SVs institutter (tall i tusen kroner) .....	53
Tabell III – Andel utvekslingsstudenter av registrerte studenter (SV i prosent).....	54
Tabell IV – Andel utvekslingsstudenter av registrerte studenter (UIO i prosent).....	54
Tabell V– Studiepoeng per heltidsekvivalent (SV) -Høst.....	55
Tabell VI– Studiepoeng per heltidsekvivalent (SV) – Årlig.....	55
Tabell VII – Studiepoeng per heltidsekvivalent (UIO).....	55
Tabell VIII – Opptaksrammer for bachelor og årsheter .....	56
Tabell IX – Opptaksplassrammer for master og profesjon.....	57
Vedlegg III: Forklaringstabeller og kilder .....	58
Tabell X – Stillingskoder i UFF som definert av DBH.....	58

Tabell 1: Rangeringer, samfunnsvitenskap.....	8
Tabell 2: QS World University Rankings by Subject.....	9
Tabell 3: Publikasjoner.....	10
Tabell 4: Andel publikasjoner på nivå 2, prosent .....	11
Tabell 5: ERC Grants.....	11
Tabell 6: Større forskningsarrangementer .....	12
Tabell 7: Priser og utmerkelser .....	14
Tabell 8: Doktorgradskandidater .....	16
Tabell 9: Lærested avlagt mastergrad nye doktorgradskandidater.....	16
Tabell 10: Fullførte kandidater på 4 og 6 år (bruttotall).....	17
Tabell 11: Arbeidsplass ferdige kandidater .....	18
Tabell 12: Opptaksgrenser.....	23
Tabell 13: Antall 1. prioritets søker pr. plass, bachelor .....	23
Tabell 14: Frafall første år, prosent .....	24
Tabell 15: Uteksaminerte kandidater per startende .....	25
Tabell 16: Andel kandidater gjennomført på normert tid, prosent.....	25
Tabell 17: Opptaksgrenser, toårig master og ESST .....	26
Tabell 18: Opptaksgrenser, profesjon og femårig master.....	27
Tabell 19: Antall førstevalgssøkere pr. plass, toårig master (og ESST) .....	27
Tabell 20: Uteksaminerte kandidater pr. startende .....	28
Tabell 21: Uteksaminerte kandidater pr. kull, profesjon og femårig master .....	29
Tabell 22: Studenter pr. faglige årsverk.....	29
Tabell 24: Seminarer .....	33
Tabell 25: Akkumulert overskudd.....	40
Tabell 26: Vitenskapelige stillinger (UFF).....	41
Tabell 27: Vitenskapelige årsverk pr. administrative årsverk.....	41
Tabell 28: Publikasjonspoeng pr. årsverk, fast ansatte .....	43
Tabell 29: Andel publikasjonspoeng på nivå 2, prosent .....	43

## Innledning

---

Det samfunnsvitenskapelige fakultets viktigste oppgave er å videreutvikle, forvalte og formidle samfunnsvitenskapelig kunnskap gjennom forskning og utdanning, og ved å legge til rette for at kunnskapen tas i bruk. Fakultetet skal drive forskning og utdanning av fremragende kvalitet og med relevans for de store samfunnsutfordringene. Det er et klart mål at fakultetet huser det beste fagmiljøet innenfor de respektive fagområdene i Norge, at alle fagmiljøene er blant de ledende i Norden, og at de også hevder seg godt i en europeisk sammenheng.

Fakultetets særlige styrke er nysgjerrighetsdrevet og forskerinitiert forskning med solid disiplinær forankring av høy kvalitet innenfor bredden av samfunnsvitenskapelige disipliner og forskningsbasert undervisning som bygger på denne. Fakultetets fagmiljøer har lyktes meget godt med søknader om ekstern finansiering. Fakultetets ansatte hevder seg godt i konkurransen om attraktive konkurranseutsatte forskningsmidler med få føringer på tema og problemstilling.

Fakultetet utdanner kunnskapsrike og reflekterte kandidater som har gode forutsetninger i arbeidslivet og for videre læring. Fakultetet skal være en god møteplass for studenter og ansatte med ulike synspunkter, verdier og perspektiver. Det er en grunnleggende verdi i det akademiske fellesskapet mellom ansatte og mellom ansatte og studenter at vi eksponeres for og diskuterer teorier og ideer, også dem vi selv er dypt uenige i. Meningsbrytning skal skje gjennom argumenter og motargumenter, ikke ved å skjermes fra perspektiver man ikke liker.

### **Høydepunkter innen forskning i 2022**

I *Shanghai Global Ranking of Academic Subjects* er Statsvitenskap (political science) rangert som nummer 36, Økonomi som nummer 37 og sosiologi som nummer 45 i verden. I *QS World University Ranking* er Sosialantropologi rangert som nummer 44 og Sosiologi som nummer 45 i verden. Det er gledelig å se at flere av våre disipliner gjør det så bra at de får en individuell plassering i disse rangeringene.

Hvis vi ser på andelen publikasjoner på nivå to ligger alle enheter ved vårt fakultet over landsgjennomsnittet på sine fagområder. ARENA skiller seg ut med særlig høy andel. ISV, SAI og ØI ligger også høyt.

Fakultetet fortsetter å få prosjekter fra både Horisont Europa og fra Forskningsrådet. Tre nye ERC-prosjekter startet opp i 2022 og antall aktive ERC-prosjekter gikk opp fra 12 i 2021 til 14 i 2022. I 2022 fikk vi også tilslag på tre nye ERC-prosjekter med oppstart i 2023. Mobiliseringen til Marie Skłodowska-Curie bærer frukter og vi har blitt partnere i to doktorgradsnettverk og to kandidater har fåindividuelle prosjekter. Fakultetet hadde også

suksess med de første tematiske utlysningene i Horisont Europa, og er med som partner i fire tematiske prosjekter innvilget i 2022.

Fra Forskningsrådet fikk fakultetet inn omtrent en fjerdedel av alle UiOs prosjekter som fikk finansiering fra *Tematiske utlysninger* eller *Banebrytende forskning* (FRIPRO). Åtte av 33 innvilgede prosjekter til UiO hører til, eller kan knyttes til SV-fakultetet. I tillegg til FRIPRO fikk vi blant annet to store tverrfaglige forskerprosjekt (fellesløftet), ett nytt skattesenter og et stort samarbeidsprosjekt som skal forske på hatkriminalitet.

Fakultetet vedtok en strategi for forskningsinfrastruktur i 2022 og startet arbeidet med å bygge kompetanse om og synliggjøre fakultetets behov for forskningsinfrastruktur.

Fakultetet har i 2022 også arbeidet aktivt for å etablere en høy bevissthet om forskningsetikk blant fakultetets ledere og ansatte.

## Høydepunkter innen utdanning 2022

2022 har vært preget av at vi etter hvert har kunnet vende tilbake til ordinær drift etter to svært spesielle år med pandemi. Dermed har det igjen vært mulig å arbeide målrettet og systematisk med årsplan-tiltak og mer langsiktig i retning av strategiske mål for 2030. Områder som har stått i særlig fokus for det strategiske satsningsarbeidet på utdanningssiden i 2022 har vært utvikling av miljø for fagnære studentaktive læringsformer via Eilerts læringsnettverk (EILIN), styrking av undervisningens arbeidslivsrelevans samt tydeliggjøring av undervisningens bærekraftprofil. Som del av prosessen med NOKUT-tilsyn av UiO har også SV-fakultetet hatt et vedvarende fokus på studiekvalitetssystemet. Følgende punkter kan framheves som særlige høydepunkter innenfor utdanning i 2022:

- Bærekraftlaboratoriet hadde første undervisningskull, med avslutningsmarkering i Bærekraftkonferansen 2022
- Center for Interdisciplinary Education (CIE), der SV-fakultetet er partner sammen med MatNat og HF, fikk tilslag på søknad om Senter for Fremragende Undervisning (SFU)
- Fakultetets satsning på integrerte karriereemner (Finn din Fremtid), sammen med Karrieresenteret, ble implementert på både BA og MA
- Fakultetets enhet for utvikling av fagnær pedagogikk, EILIN, hadde sitt første år med full drift, med en rekke aktiviteter både innen 1-linje teknisk bistand til undervisere, innføring av læringskontaktnettverket, tildeling av ressurser i form av såkornmidler, vitenskapelige assistenter, studentassistenter, kurs og bistand, i tillegg til satsning på universell utforming og søknadsstøtte.
- Flere nyvinninger i enhetenes portefølje, blant annet nytt BA-program i økonomi og datavitenskap (ØI), en tydeligere klima, miljø og bærekraftprofil på BA-programmet i Utviklingsstudier og bærekraft (ISS), 40-gruppe i Datavitenskap for samfunnsvitere (ISV og ISS) og nytt praksisemne ECON4032 Internship i økonomi (ØI)

- Flere evalueringer knyttet til kvalitetssystemet, bla. NOKUT-evalueringen av UiO der BA-programmet i Offentlig administrasjon og ledelse inngikk spesielt, evaluering av profesjonsprogrammet i psykologi ble evaluert mhp implementering av RETHOS-retningslinjene og periodisk evaluering av alle programmer på SAI og ISS (sosiologi).

## Forskning

---

De overordnede ambisjonene for forskningen er følgende: Fakultetet skal ivareta grunnforskning så vel som anvendt forskning, samt både teoretisk og empirisk forskning av høy relevans og kvalitet. Fakultetet skal verne om akademisk frihet, troverdighet og vitenskapelig uavhengighet. Fakultetet skal tilby et attraktivt forskningsmiljø, tiltrekke seg høyt kvalifiserte forskere og delta i gjestutvekslinger og samarbeidsavtaler med andre fremragende universiteter. For å nå disse ambisjonene har fakultetet to overordnede mål med flere strategiske mål. For å gi en status i arbeidet med å nå de overordnede ambisjonene og målene for forskningen, ser fakultetet blant annet på internasjonale rangeringer, omfanget av og kvaliteten på vitenskapelige publikasjoner, tildeling av prosjektmidler, samt priser og utmerkelser.

### Overordnet mål 1: Fremragende forskning

#### *Strategisk mål, eksterntfinansierte forskningsprosjekter*

Fakultetet mobiliserer aktivt for å få opp søknadsaktiviteten til Horisont Europa. Det ble sendt inn 33 søknader til EUs rammeprogram for forskning. Dette utløste til sammen 1,135 millioner kroner i prosjektetableringsstøtte fra UiO som søkerne kunne bruke til å styrke søknadene. Oversikt over PES-midler for 2022 fra UiO per institutt/senter:

<b>Institutt</b>	<b>Sum til utbetaling</b>
<i>1705 Senter for teknologi, innovasjon og kultur</i>	<i>10,000</i>
<i>1710 ARENA Senter for europaforskning</i>	<i>130,000</i>
<i>1720 Psykologisk Institutt</i>	<i>515,000</i>
<i>1725 Økonomisk institutt</i>	<i>55,000</i>
<i>1730 Institutt for sosiologi og samfunnsgeografi</i>	<i>215,000</i>
<i>1735 Institutt for statsvitenskap</i>	<i>115,000</i>
<i>1740 Sosialantropologisk institutt</i>	<i>95,000</i>
<b>Totalt</b>	<b>1,135,000</b>

Det er verdt å merke seg at det i 2022 ble sendt inn 5 søknader til ERC Consolidator Grant, fire søknader til ERC Advanced Grant, to søknader til ERC Starting Grant og en søknad til ERC Synergi Grant.

Videre er det verdt å merke seg at mobiliseringen for å tiltrekke seg kandidater til Marie Sklodowska-Curie Curie Postdoctoral Fellowship har båret frukter med hele ti søknader sendt inn. To av disse søknadene ble innvilget.

#### *Strategisk mål, god forskningsadministrativ støtte*

På tross av utfordringer med å beholde og rekruttere forskningsrådgivere har fakultetet samlet sett klart å opprettholde god forskningsadministrativ støtte gjennom å dele på ressurser og kompetanse. Fakultetet tilbyr veiledning i hele søknadsprosessen i tillegg til å være med å arrangere prøveintervjuer for å forberede kandidatene på intervju med evalueringskomiteene. Forskningsadministrasjonen bistår også i forskningsetiske spørsmål, personvernspørsmål, med arbeid knyttet til forskningsinfrastruktur og i utviklingen av høringsvar og strategidokumenter.

#### *Strategisk mål, god forskningsledelse*

Fakultetet mobiliserer aktivt til UiOs forskningslederprogrammer og fikk inn til sammen 20 søknader til de to programmene RLP-15 og RLP-Start. Fire fikk plass på RLP15 og fem fikk plass på RLP-Start.

#### *Strategisk mål, forskningsinfrastruktur*

I 2022 vedtok fakultetsstyret SVs strategi for forskningsinfrastruktur i tillegg deltok vi i arbeidet med å oppdatere UiOs veikart for forskningsinfrastruktur og Nytt norsk veikart som Forskningsrådet jobber med. Fakultetet har representanter i UiOs relevante organer knyttet til forskningsinfrastruktur og arbeider aktivt for å bygge kompetanse om og synliggjøre fakultetets behov for forskningsinfrastruktur. Forskningsdekanen tok initiativ til å etablere et nettverk for forskere ved UiO som jobber med registerdata.

## **Overordnet mål 2: Forskningens andre kvaliteter og god vitenskapelig praksis**

#### *Strategisk mål, forskningsetikk*

Forskningsetikk er et lederansvar. Derfor har fakultetet arbeidet aktivt for å etablere en høy bevissthet om forskningsetikk blant fakultetets ledere og ansatte. Orientering og gjennomgang av nye rutiner og retningslinjer har vært gjennomgangstema i alle relevante

ledermøter og under innføringskurset for nye ph.d.-kandidater, seminar for nyansatte og seminar for nye postdoktorer.

Fakultetet har fortsatt med sitt obligatoriske seminar for ph.d.-veiledere. I tillegg har fakultetet utviklet arbeidet innen personvern og blant annet etablert et obligatorisk e-læringskurs i personvern i forskning. Forskpro er obligatorisk for alle ansatte, og fakultetet arbeider opp mot UiO sentralt for å videreutvikle denne plattformen.

### *Strategisk mål, samarbeid mellom fagene*

Fakultetet mobiliserer aktivt til deltakelse i UiOs tre tverrfaglige satsinger. Den satsingen vi har arbeidet mest med i 2022 er etableringen av UiO:Demokrati der vi satt i arbeidsgruppen som foreslo organisering og virkemidler. Da den første utlysningen kom arrangerte fakultetet et mobiliseringsseminar for potensielle søkere og oppfordret UiO:Demokrati til å gjøre det samme for hele UiO. Dette førte til at forskere fra vårt fakultet var involvert i hele ni tverrfaglige søknader til UiO:Demokratis første utlysning.

### *Strategisk mål, åpen forskning*

Forskningsdekanen har deltatt i arbeidsgrupper og strategiske fora som arbeider aktivt med spørsmål knyttet til åpen forskning.

Oppsummert er det mye å glede seg over når det gjelder forskningen ved fakultetet. Andelen publikasjoner på nivå 2 er fortsatt høy. Det er også gledelig at sosialantropologi, sosiologi, økonomi og statsvitenskap er rangert så høyt at de har fått individuelle rangeringsplasser.

Fakultetet har som målsetting at flest mulig vitenskapelig ansatte tar sikte på å søke stipender fra Det europeiske forskingsrådet (ERC) og har lagt til rette for både administrativ og faglig støtte.



Tabell 1 viser tre ulike rangeringer av samfunnsvitenskap, henholdsvis CWTS Leiden Ranking<sup>1</sup>, QS World University Ranking<sup>2</sup> og Times Higher Education (THE)<sup>3</sup>. Rangeringene er basert på forskjellig underlagsmateriale og er ikke direkte sammenlignbare. De gir allikevel et noenlunde sammenfallende bilde. Universitetet i Oslo er gjennomgående høyest rangert i Norge og blant de høyest rangerte i Norden; det er imidlertid et stykke opp til de beste universitetene i Europa og verden for øvrig.

## Nøkkeltall forskning

**Tabell 1: Rangeringer, samfunnsvitenskap<sup>4</sup>**

	<b>Leiden 2022</b>	<b>QS 2023</b>	<b>THE 2023</b>
Verden	1. Harvard 2. Toronto 3. UCL	1. Harvard 2. Oxford 3. Stanford	1. MIT 2. Stanford 3. Oxford
Europa	3. UCL 4. Oxford 9. Amsterdam	2. Oxford 5. LSE 6. Cambridge	3. Oxford 7. Cambridge 8. LSE
Norden	44. UiO 55. København U 66. Aarhus	80. Copenhagen Business School 102. København U 111. Lund	47. Aarhus 59. København U 60. UiO
Norge	44. UiO 163. NTNU 212. Bergen	178. UiO 336. BI 378. UiB	60. UiO 251-300 UiB 251-300

<sup>1</sup> CWTS Leiden Ranking er basert på bibliometriske indikatorer fra Web of Science. Samfunnsvitenskap er gruppert sammen med humaniora. Tallene for et gitt år er basert på gjennomsnittet for en treårsperiode to år tidligere. Se forøvrig <http://www.leidenranking.com/information/data>.

<sup>2</sup> The QS World University Rankings® er designet for å hjelpe studenter med å velge studier, basert på data for blant annet akademisk anseelse og siteringer. Samfunnsvitenskap er gruppert sammen med handelshøyskolefag og juridiske fag. Se forøvrig <https://www.topuniversities.com/qs-world-university-rankings/methodology>.

<sup>3</sup> Times Higher Education er basert på fem indikatorer, henholdsvis forskning, utdanning, siteringer, internasjonalisering og inntekter fra næringsliv. Siden 2018 er psykologi ikke en del av Social Sciences rankingen. Se forøvrig <https://www.timeshighereducation.com/world-university-rankings>

<sup>4</sup> Shanghai-rangeringen oppdateres ikke lengre på særskilte fagområder.

QS World University Rankings by Subject og Shanghai Global Ranking of Academic Subjects viser også oversikt over ulike disipliner.<sup>5</sup> Tabell 2A og 2B viser utviklingen for fakultetets institutter. I tabell 2A (QS) ble sosialantropologi i 2023 rangert som nummer 44 i verden og sosiologi som 45 i verden. Samfunnsgeografi<sup>6</sup> og statsvitenskap har ligget stabilt mellom 51 og 100, mens psykologi ligger mellom 101 og 150 og økonomi mellom 151 og 200. I tabell 2B (Shanghai) ble Økonomi rangert som nummer 37, Statsvitenskap (political science) som nummer 36 og sosiologi som nummer 45 i verden. Psykologi ligger mellom 101 og 150.

**Tabell 2A: QS World University Rankings by Subject**

	2015	2016	2017	2018	2019	2020	2021	2022	2023
Anthropology	-	51-100	37	32	25	29	33	40	44
Economics & Econometrics	101-150	101-150	101-150	101-150	101-150	151-200	151-200	151-200	151-200
Geography	50	51-100	51-100	51-100	51-100	51-100	51-100	51-100	51-100
Politics & International Studies	51-100	51-100	51-100	51-100	51-100	51-100	51-100	51-100	51-100
Psychology	101-150	101-150	101-150	101-150	101-150	101-150	101-150	101-150	101-150
Sociology	51-100	51-100	51-100	51-100	51-100	51-100	46	49	45

**Tabell 3B: Shanghai Global Ranking of Academic Subjects**

	2017	2018	2019	2020	2021	2022
Economics	51-75	47	46	39	37	37
Political sciences	51-75	45	43	33	31	36
Psychology	76-100	76-100	76-100	101-150	101-150	101-150
Sociology	51-75	50	42	51-75	51-75	45

<sup>5</sup> Leiden-rangering lages også på mer detaljert nivå, men resultatene er ikke fritt tilgjengelige.

<sup>6</sup> “Geography” omfatter både natur- og samfunnsgeografi.

Tabell 3 gir en oversikt over den vitenskapelige publiseringen ved fakultetet basert på tall fra Database for statistikk for høgre utdanning (DBH).<sup>7</sup> Fakultetet har hatt en betydelig økning i publiseringen gjennom perioden fra 2014 til 2021. Det henger delvis sammen med en økning i den vitenskapelige staben, men også en økning i omfanget av publisering pr. ansatt (se tabell 27: publikasjonspoeng pr. årsverk, fast ansatte i tabellvedlegget, som gir en oversikt over antallet publikasjonspoeng pr. årsverk). I 2022 økte både det totale antall publikasjoner og nivå 2-publikasjoner. Merk at denne tabellen i tidligere årsrapporter har benyttet en annen kategorisering og terminologi. Den samsvarer nå med DBH sin kategorisering, og tallene fra 2014 og fremover er justert tilsvarende.

**Tabell 4: Publikasjoner**

	2014	2015	2016	2017	2018	2019	2020	2021	2022
Periodikaartikler	499	491	540	529	598	589	695	799	833
- nivå 2	114	141	161	177	187	181	212	238	274
- nivå 1	385	350	379	352	411	408	483	561	559
Monografier	15	12	12	6	18	7	9	12	16
- nivå 2	6	5	5	5	10	4	4	8	12
- nivå 1	9	7	7	1	8	3	5	4	4
Antologiartikler	164	196	166	161	145	166	95	133	105
- nivå 2	58	97	83	76	95	94	46	78	68
- nivå 1	106	99	83	85	50	72	49	55	37
Publikasjonspoeng	538	710	736	709	826	754	788	883	985

Kilde: [DBH](#)

Tabell 4 viser andelen av publikasjoner på nivå 2.<sup>8</sup> Alle enheter ligger over landsgjennomsnittet på sine fagområder<sup>9</sup>, med særlig høy andel for ARENA. ISV, SAI og

<sup>7</sup> Beregningsmetoden for publikasjonspoeng ble endret fra og med 2015, blant annet for å belønne sampublikasjon mer. Se forøvrig <http://dbh.nsd.uib.no/pub/hjelp.jsp?rapport=antall&>.

<sup>8</sup> I tabellvedlegget er det også oppgitt tall for andelen publikasjonspoeng på nivå 2; de gir stort sett samme bilde, om enn med en jevnt over flatere utvikling over tid for alle enheter.

<sup>9</sup> Ifølge DBH skal "nivå 2 være begrenset til publiseringskanaler (vitenskapelige tidsskrifter, serier, årbøker, nettstedet og bokutgivere) som oppfattes som de mest ledende i brede fagsammenhenger, som utgir de mest betydelige publikasjonene fra ulike lands forskere og som til sammen utgir omlag en femtedel (20 %) av fagets vitenskapelige publikasjoner ([http://dbh.nsd.uib.no/kanaler\\_old/nye\\_kanaler\\_niva2.do](http://dbh.nsd.uib.no/kanaler_old/nye_kanaler_niva2.do)).

ØI ligger også høyt. For fakultetet sett under ett har andelen nivå 2-publikasjoner vært forholdsvis stabil siden 2015.

**Tabell 5: Andel publikasjoner på nivå 2, prosent**

	2014	2015	2016	2017	2018	2019	2020	2021	2022
ARENA	35		41	55	40	55	44	65	70
ISS	32	37	37	27	36	39	32	34	33
ISV	25	34	41	41	47	41	36	41	54
PSI	18	23	24	31	30	26	29	31	29
SAI	36	53	52	44	64	49	36	25	54
TIK	31	44	24	41	51	37	32	23	35
ØI	37	44	50	52	49	49	44	48	50
<b>SV totalt</b>	26	35	35	37	38	37	33	34	37

Kilde: [DBH](#)

Tabell 5 viser stipender fra det europeiske forskningsrådet (ERC Grants). Fakultetet hadde i 2022 14 aktive stipender, med 4 nye med oppstart i 2022.

**Tabell 6: ERC Grants**

Navn	Enhet	Type	Tildeling mill. euro	Periode
Anders Fjell	PSI	Consolidator	2	2017-2023
Kristine Walhovd	PSI	Consolidator	2	2018-2024
Siri Leknes	PSI	Starting	1,5	2019-2023
Torkild Lyngstad	ISS	Consolidator	2	2019-2024
Paolo Giovanni Piaquadio	ØI	Starting	1,03	2019-2023
Lars Westlye	PSI	Starting	1,5	2019-2023
Elisabeth Schober	SAI	Starting	1,5	2020-2025
Are Hermansen	ISS	Starting	1,5	2020-2025
Carl-Henrik Knutsen	ISV	Consolidator	2	2020-2025
Jana Krause	ISV	Starting	1,5	2020-2025

Lotte Thomsen	PSI	Starting	1,5	2022-2027
Eivind Ystrøm	PSI	Consolidator	2,2	2022-2027
Manudeep Bhuller	ØI	Starting	1,5	2022-2027
Jonas Hjort	ØI	Consolidator	2,0	2022-2027

Tabell 6 gir en oversikt over større forskningsarrangementer ved fakultetet i 2022 hvor eksterne deltakere (utenfor UiO) var invitert. Oversikten er basert på innmeldinger fra enhetene selv, og kan gi et upresist bilde fordi det varierer hva enhetene har valgt å melde inn.

**Tabell 7: Større forskningsarrangementer**

Navn	Enhet	Konferanse
	UIO:Energi	Nye teknologier i Nordens energimiks før 2050
	UIO:Energi	CIENS inviterer til «Klima til kvelds» om hav, by og miljø
	UIO:Energi	Grønn omstilling: Teknologirevolusjon, vekst og bærekraft
	UIO:Energi	The Lancet Countdown on Health and Climate Change 2022 - Norway Launch
	UIO:Energi	UiO:Energy Lecture - Transitioning Energy Systems in Turbulent Times: The Trust Factor
	UIO:Energi	Let´s talk about energy
Anders Jupskås, Katrine Fangen, Iris Segers, Tamta Gelashvili og Audrey Gagnon	C-REX	The Non-Party Sector of the Far-Right Conference
Tore Bjørge, Pietro Castelli Gattinara og Cas Mudde	C-REX	Summer School on Concepts and Methods for Research on Far-Right Politics
	PSI	The 2022 Promenta Conference: Mental Health and Quality of Life Towards 2030, 28.-29. Sept.
	PSI	Your brain - for life! Closing conference for the Lifebrian consortium, 29. juni
	ISV	Nasjonal fagkonferanse I statsvitenskap, 15.-17. juni
Bjørn Høyland	ISV	27. juni-8. juli - Evidence-based Political Science for a Globalizing World: Causal Inference, Experimental and Quasi-Experimental approaches

Jens Jungblut	ISV	20-22. juni - SCANCOR summer course
Målfrid Braut-Hegghammer	ISV	11-12. august – Andøyakonferansen
Målfrid Braut-Hegghammer	ISV	28. september – Oslo Nuclear Forum 2022
	ISV	10. november - Eilert Sundt Lecture 2022: Geopolitics among ordinary people in Russia's near abroad
Ragnar Nymo	ØI	Workshop Model invariance and constancy in the face of large shocks to the Norwegian macroeconomic system
Gaute Torsvik	ØI	Konferanse Skatteforum Oslo Fiscal Studies
Tore Nilssen, Kalle Moene	ØI	Oslo Byes Vel, avduking av blått skilt for Trygve Haavelmo
Halvor Mehlum	ØI	Konferanse markering ESOP
Kjetil Storesletten	ØI	Konferanse Oslo Macro Group
	ØI	Haavelmoforelesningen 2022 - Utnevning av æresdoktor Professor Eliana La Ferrara, Changing Harmful Norms, september
Jo Thori Lund, Kalle Moene	ØI	Workshop Nordic Welfare Developments: The Welfare State - Past and Present Developments
Martin Holm, Ragnhild Schreiner, Katinka Holtmark, Magne Mogstad	ØI	Frokostmøte om Statsbudsjettet 2023
Edwin Leuven	ØI	Workshop The demand and supply of public education (DoPe)
Michael Gentile	ISS	9th CAT-ference, Budapest, 27/6-1/7 (co-organizer).
	SAI	Æresdoktor-forelesning ved Anna Lowenhaupt Tsing 1.9.2023
Tom Bratrud	SAI	Boklansering: Fire on the Island: Fear, Hope and a Christian Revival in Vanuatu 25.08.2022 Litteraturhuset
	SAI	Medarrangør av European Association of Social Anthropologists (EASA) konferansen "Transformation, Hope, and the Commons" EASA i Belfast i juli 2022. SAI arrangerte 6 paneler i programmet.
Arnd Schneider	SAI	Boklansering Expanded Visions: A New Anthropology of the Moving Image 15. juni
Christian Krohn-Hansen	SAI	Jobless Growth in the Dominican Republic: Disorganization, Precarity, and Livelihoods.
Daniel Naurin	ARENA	ARENA-forelesningen 2022: Hva betyr EUs klima- og miljøpolitikk for Norge? med klima- og miljøminister Espen Barth Eide - Litteraturhuset

John Erik Fossum	ARENA	EU3D conference on multilevel governance and the COVID-19 pandemic (i Venezia)
------------------	-------	--

Tabell 7 gir en oversikt over ansatte som har mottatt anerkjennelse for sitt faglige virke i form av priser, utmerkelser og lignende. Oversikten er basert på innmeldinger fra ansatte selv, og kan gi et upresist bilde fordi enkelte ansatte ikke har meldt inn priser.

### Tabell 8: Priser og utmerkelser

Navn	Enhet	Pris
Bård Harstad	ØI	ERC advanced grant on “Environmental Exploitation of Political Economics.”
Thomas Hylland Eriksen	SAI	Det svenska sällskapet för antropologi og geografis gullmedalje for bidrag til antropologien.
Maka Suarez	SAI	Fellowship - Institute for Advanced Study (IAS), Princeton, NJ
Carl Henrik Knutsen	ISV	Frank Cass Award for Best Article in Democratization in 2021 for “A business case for democracy: Regime type, growth and growth volatility”.
Karen Helene Ulltveit-Moe	ØI	Innvalgt som medlem av Det norske Vitenskapsakademiet
Kristoffer Berg	ØI	Kongens gullmedalje for ph.d.-avhandling om rettferdig og effektiv skattepolitikk.
Annika Melinder	PSI	Mid-Career award, American Psychological Association (APA), Division 37, Section on Child Maltreatment
Michael Gentile	ISS	Shortlisted for International Affairs Centenary Prize (with Martin Kragh) for this article: <a href="https://oxfordjournals.altmetric.com/details/125908768/blogs">https://oxfordjournals.altmetric.com/details/125908768/blogs</a>
Grete Brochmann	ISS	Sosiologforeningens hederspris
Igné Stalmokaitė	TIK	The Baltic University Programme (BUP) PhD Award 2022 in the category of Social Sciences and Humanities. PhD Thesis title: "New Tides in Shipping: Studying incumbent firms in maritime energy transitions" (2021, Södertörn University, Sweden)
Daniel Quintana	PSI	University of Oslo Award for Young Researchers
		The International Society for Psychoneuroendocrinology (ISPNE) Dirk Hellhammer Award
		Clarivate Web of Science Highly Cited Researcher award

Geir B. Asheim	ØI	Valgt i 2022 som æresmedlem av French Association of Environmental and Resource Economists
Ingjerd Hoëm	SAI	Valgt inn i Det norske vitenskapsakademi

## Forskerutdanning

De overordnede målene for fakultetets forskerutdanning er:

- Fakultetet skal tilby utdanning på doktorgradsnivå, som både retter seg mot forskerkarrierer og andre faglig krevende jobber i offentlig og privat sektor.
- Fakultetet ønsker å styrke interessen for doktorgradsstudier blant ferdige kandidater fra inn- og utland.
- Forskerutdanningen tar sikte på et nivå tilsvarende det som tilbys ved gode universiteter internasjonalt. Fakultetet skal være den foretrukne tilbyder av forskerutdanning innenfor samfunnsvitenskap i Norge, alene eller i allianse med utvalgte samarbeidspartnere.

Ved evaluering av de strategiske målene for forskerutdanningen vil fakultetet blant annet se på ansettelsesforhold for ferdige ph.d.-kandidater, opptak, overgangsrater fra master- til doktorgradsnivå, årsverk, samt finansiering og doktorgradsproduksjon.

Tabell 8 viser at vi fremdeles har høye opptakstall i 2022. Dette tror vi skyldes økning i tilslag på NFR- og EU-søknader, som igjen har ført til en økning i stipendiatstillinger.

I 2021 hadde det laveste disputastallet vi har sett de siste 5 årene og flere som slutter på programmet uten å fullføre. I 2022 er disputastallene blant de høyeste vi har hatt de siste 5 årene. Dersom vi ser disputastallene i 2021 og 2022 i sammenheng, kan vi tenke oss at noen av kandidatene har vært forsinket som konsekvens av pandemien, og har disputert i 2022. Det er få kandidater som slutter på ph.d.-programmet i 2022.



**Tabell 9: Doktorgradskandidater**

	2018	2019	2020	2021	2022
Studenter med aktiv programavtale	355	376	370	414	460
Nye studenter	69	44	63	87	81
Ferdige kandidater	45	54	60	44	59
Sluttet/skrevet ut	5	15	3	7	2

Kilde FS. Beregning: Studenter med aktiv programavtale 1.1.2022 er hentet fra FS (FS 913.001 for alle SVs studieprogrammer), nye studenter (FS 940.001), ferdige kandidater (FS 958.001) og sluttet / skrevet ut (FS Student samlebilde).

Tabell 9 gir en oversikt over hvilke læresteder nye ph.d.-kandidater kommer fra.<sup>10</sup> De fleste ph.d.-kandidatene har avlagt sin mastergrad ved Universitetet i Oslo. De resterende har pleid å fordele seg omtrent likt mellom andre norske og utenlandske læresteder. Andelene varierer noe fra år til år, men har tidligere vært relativt stabile. Fra 2021 ser det imidlertid ut til at vi med økningen i opptakstallene har hentet flest kandidater med utdanning fra UiOs egne masterprogrammer og kandidater med utenlandsk utdanning. Det har vært en økning av nye kandidater med utenlandsk utdanning de siste 5 årene. Økningen kan ha sammenheng med økning i ekstern finansiering, og med en presisering av regelverket foretatt av ph.d.-programrådet i 2019, som åpnet for større bruk av skjønn i vurdering av utenlandsk utdanning.

**Tabell 10: Lærested avlagt mastergrad nye doktorgradskandidater**

	2018	2019	2020	2021	2022
Universitetet i Oslo	37	29	39	48	40
Andre norske universiteter og høyskoler	15	6	10	11	12
Utenlandske universiteter	19	9	14	28	27

Kilde: FS (FS 915.001)

Tabell 10 viser kandidater som har avlagt grad innen fire år (blå) etter opptak og seks år (orange) etter opptak. Det vil si at 20 prosent av de som startet på sin ph.d. i 2016, hadde fullført innen fire år, mens 64,6 prosent fullførte innen seks år. Dette er ph.d.-kandidater

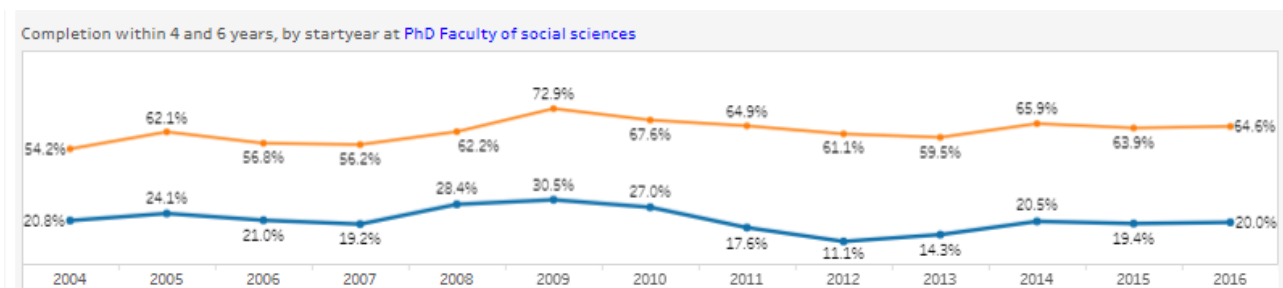
<sup>10</sup> Lærested registreres i FS når studenten tas opp.

som delvis har vært berørt av pandemien. Vi kan likevel ikke se noen store utslag på tidsbruk for denne gruppen. Disse kandidatene ble tatt opp i 2016, så hvis de har vært berørt av pandemien, har de vært i avslutningsfasen da pandemien inntraff.

Gjennomføringstallene viser brutto tidsbruk og gir ikke fratrukket for pliktarbeid eller lovfestede permisjoner. Vi ser at det i praksis ikke er realistisk å fullføre ph.d.-graden på 4 år. De fleste stipendiater blir tilsatt i 4 år med pliktarbeid. Dersom de klarer å fullføre avhandlingsarbeidet på 4 år og deretter leverer avhandlingen for bedømmelse, vil det ha gått 4,5 år før kandidatene disputerer. Ph.d.-kandidatene er vanligvis i fruktbar alder, og mange vil få ett eller flere barn i perioden.

Tabell 10 viser at andelen disputerte innen 4 og 6 år var høyere i 2009. Dette kan ha sammenheng med dårlig økonomi ved fakultetet, stipendiatene ble da tilsatt i 3 år uten pliktarbeid. Dette kan ha hatt positiv påvirkning på gjennomføringstiden.

**Tabell 11: Fullførte kandidater på 4 og 6 år (bruttotall)**



Kilde: Tableau<sup>11</sup>

Tabell 11 gir en oversikt over hvor de ferdige doktorandene jobber. <sup>12</sup> 6 av i alt 59 ferdige doktorander fikk jobb ved et utenlandsk lærested. Dette er en sterk økning. Man kan tenke seg at dette kan være en konsekvens av at vi tar opp flere kandidater med mastergrad fra utenlandske universiteter. Stadig flere går til andre norske universiteter og høyskoler. En fjerdedel av doktorandene går ikke til forskningsinstitusjoner. En stor andel av disse går til høyt spesialiserte stillinger innen psykisk helsevern eller til departementene og direktoratene. Vi ser at forskningskompetanse er etterspurt i samfunnet.

<sup>11</sup> Tableau: [010\\_PhD-programme governance report: Completion time - Tableau Server \(uhad.no\)](#)

<sup>12</sup> Tallene er innhentet ved den enkelte enhet, basert på bl.a. nettsider, LinkedIn og direkte kontakt med doktorandene.

**Tabell 12: Arbeidsplass ferdige kandidater**

	<b>2018</b>	<b>2019</b>	<b>2020</b>	<b>2021</b>	<b>2022</b>
Utenlandske universiteter	2	2	2	2	6
Universitetet i Oslo	5	15	12	5	9
Andre norske universiteter og høyskoler	3	5	9	6	10
Andre forskningsinstitusjoner	20	13	17	13	18
Annet/ukjent	15	19	20	16	16
<b>Totalt</b>	<b>45</b>	<b>54</b>	<b>60</b>	<b>44</b>	<b>59</b>

Årsplanen sier at fakultetet skal tilby utdanning som retter seg mot forskerkarrierer og andre faglig krevende jobber i offentlig og privat sektor.

Fakultetets obligatoriske fellesdel, som omfatter 10 studiepoeng av opplæringsdelen i ph.d.-programmet, evalueres jevnlig. Fellesdelen diskuteres i Programrådet for ph.d.-programmet og endres ved behov. Fakultetet har i 2022 fortsatt arbeidet med å utvikle kurs i generiske ferdigheter som et supplement til den obligatoriske opplæringsdelen. Veilederseminaret tilbys jevnlig vår og høst. I 2022 gjennomførte vi i henhold til Universitetet i Oslos kvalitetssystem, en periodisk programevaluering. Evalueringen var positiv, men påpekte noen områder. Flere av disse områdene har vi allerede fokus på og jobber aktivt med. Evalueringen er et svært viktig arbeidsdokument for programråd for ph.d.-programmet og forskningsdekan.

## Utdanning

De overordnede målene for fakultetets utdanning er at fakultetet som ledende utdanningsinstitusjon nasjonalt og internasjonalt skal levere undervisning av fremragende kvalitet og med relevans for de store samfunnsutfordringene. Fremragende undervisning må være forskningsbasert. Fakultetets viktigste bidrag til fremragende undervisning med relevans for en bærekraftig samfunnsutvikling skjer gjennom å sikre at våre fagenheter har best mulige rammebetingelser for å drive og utvikle sine kjernevirksomheter.

### **Bærekraft**

SV-fakultetet er i forkant med arbeidet med å bidra til at det blir enklere for studentene å orientere seg blant studietilbud som tar for seg klima, miljø og bærekraft. Fakultetet har i 2022 merket alle programsider med de av FNs 17 bærekraftsmål som er relevante for programmet på programsidene, og fakultetets vitnemålstekster har blitt oppdatert med tekster hvor det synliggjøres dersom studieprogrammet inneholder perspektiver på bærekraft.

### **Studiekvalitet**

Studiebarometeret er en nasjonal undersøkelse og spør om studentenes oppfatninger om kvalitet i studieprogrammer ved norske høyskoler og universiteter. Formålet med Studiebarometeret er å styrke arbeidet med kvalitetsutvikling i høyere utdanning og gi nyttig informasjon om studiekvalitet. Studiebarometeret er fakultetets viktigste kilde til informasjon på programnivå.

Fakultetet har hatt en synkende deltakelse fra studentene på Studiebarometeret. I 2022 svarte 26% av studentene på undersøkelsen (34% i 2021). Fakultetets resultater har en overordnet tilfredshet 4,1 (+0,1), og øker scoren på alle hovedområdene. Fakultetet scorer +0,3 over nasjonalt nivå og +0,2 over UiO samlet. Fakultetets studenter er mest tilfredse med vurderingsformer og undervisningen. Studentene gir også høy score på eget engasjement, faglig og sosialt miljø og organiseringen. Scoren for tilbakemelding og veiledning øker mest med +0,5. Den laveste scoren studentene gir er til "Tiknytning til arbeidslivet" på 2,6, men scoren øker likevel med +0,1.

Studentene viser lavest tilfredshet med mulighetene for å jobbe med prosjekter/oppgaver i samarbeid med arbeidslivet, og innføring i hvordan de kan formidle egen kompetanse til potensielle arbeidsgivere. Studentene er mest fornøyd med at studiene krever forståelse og resonnement og at undervisningen dekker sentrale deler av pensum. Resultater knyttet opp mot landsgjennomsnittet viser at fakultetet ligger +0,4 over landsgjennomsnittet på medstudenters evne til å gi konstruktive tilbakemeldinger på arbeidet ditt og -0,5 under at representanter fra arbeidslivet bidrar i undervisningen (for eksempel som gjesteforelesere/kursholdere).

Studiebarometeret har i 2022 gjennomført egne spørsmål knyttet til bruk av og læringsutbytte fra digitale verktøy. 91% av studentene bruker digitale læringsplattformer i undervisningen. 72% av studentene bruker digitale samhandlingsverktøy med andre studenter og 62 % har undervisning i digitalt format enten ofte eller av og til. Økt bruk av

digitale verktøy gjennom 2022 kan knyttes til at undervisningen våren 2022 fremdeles var preget av noen koronatiltak. Resultatene viser også at studentene bruker flere timer på læringsaktiviteter organisert av institusjonen (+0,3), mindre tid på egenstudier (-1,7) og mer på betalt arbeid (+1,4). Spørsmålet om overordnet tilfredshet viser at 78% av studentene er fornøyde med studieprogrammet de går på.

Kilde: Studiebarometeret.no

### **Arbeidslivsrelevans**

Fakultetes og fagmiljøenes initiativer og tiltak for styrke studentenes opplevde arbeidslivsrelevans favner et bredt sett av virkemidler i tråd med anbefalingene fra Rapporten om samfunns- og arbeidslivsrelevante studier (2021). Rapporten fremhever fem fokusområder som bidrar til å styrke utdanningenes innhold og studentenes læring og opplevde arbeidslivsrelevans; praksisemner, studentaktive læringsformer, karrierelæring, alumni og kontakt med arbeidslivet.

I 2022 har Psykologisk institutt gjennomført første runde med B-LAB2000 Bærekraftlaboratoriet: tverrfaglig praksisemne finansiert av DIKU-midler i samarbeid med institutt for arkeologi, konservering og historie. Økonomisk institutt har lansert nytt praksisemne ECON4032 Internship i økonomi for sine masterstudenter. Institutt for statsvitenskap har utviklet og godkjent nytt praksisemne STV1550 Arbeidslivsrelevant prosjektarbeid for sitt BA i Statsvitenskap. Karrieresenteret ved UiO har fungert som rådgivere i planleggingen av tiltaket og skal bidra aktivt på undervisningssiden i de nye praksisemnene. Innføring av nye praksisemner øker mulighetene for flere samarbeidspartnere i arbeidslivet og øker omdømmet til fakultetet. Fakultetet styrker erfaringsutvekslingen på tvers av programmer om praksiselementer og arbeidslivsrelevans i utdanningene gjennom arenaer som Eilerts Læringsnettverk (EILIN) og Forum for studiespørsmål.

Finn din fremtid ble lansert høsten 2022, og består av integrerte karriereemner for alle BA og MA studenter ved fakultetet. Emnene er utviklet i tett samarbeid med Karrieresenteret ved UiO, arbeidslivskoordinator og studieseksjonen ved fakultetet. Formålet er å øke studentenes forståelse av egen kompetanse og kunnskap om fremtidige jobbmuligheter, og støtter opp om programmene arbeidslivsrelevans. Karriereemnene ble høsten 2022 presentert for Direktoratet for høyere utdanning og kompetanse og omtales som innovativt og mulig ny bransjestandard. Karrieremnene tar i bruk UiOs teknologi som FS (Felles studentsystem), læringsplattformen Canvas og TP (Timeplanlegging). Karrieremnene er digitale emner som kombineres med fysiske seminarer. Tilbudet er basert på frivillig deltakelse og emnene gir ikke studiepoeng. Studentene følger ordinære rutiner for

oppmelding gjennom studentweb.

Basert på enhetenes programevalueringer og målsettinger har fakultetets arbeidslivskoordinator tatt initiativ til en prosess for revitalisering og nyutvikling av alumni-virksomhet for å styrke studentenes kontakt med rollemodeller fra egne programmer, opplevd arbeidslivsrelevans og kontakt med arbeidslivet. Institutt for statsvitenskap og Økonomisk institutt planlegger nylansering av sine nettverk våren 2023. Fakultetet bidrar med faglig kompetanse, tilgang til nasjonale og internasjonale faglig nettverk, utvikling av nettsider, nyhetsbrev og database, og teknisk støtte.

### **Samarbeid med studentene**

Fakultetet har et godt og tett samarbeid med Samfunnsvitenskapelig studentutvalg (SVSU) som sikrer god kommunikasjon og informasjonsflyt.

SVSU arrangerer årlig Arbeidslivsdagene for alle studenter ved fakultetet. Fakultetets arbeidslivskoordinator er rådgiver og støtte for prosjektet og støtter Arbeidslivskomiteen i planleggingen og gjennomføring av arrangementet. Fakultetet bidrar også med ressurser innen kommunikasjon, kontakt med arbeidsgivere og Karrieresenteret på UiO. Arbeidslivsdagene er studentenes største arrangement for å koble studenter og arbeidslivet og har som målsetting å styrke studentenes opplevde arbeidslivsrelevans.

Kilde: Årsplaner, Finn din fremtid

### **Fremragende undervisning og studentaktiv læring**

Eilerts læringsnettverk (EILIN) hadde sitt første hele driftsår, og har støttet fakultetets undervisere gjennom førstelinja, kurs/workshops og veiledning.<sup>13</sup> Fakultetet søkte og fikk tilslag på søknad til SK-ITU om ansettelse av studentmedarbeidere til førstelinja og vitenskapelig assistenter. Fra september 2022 var EILIN fullt bemannet. Det ble også etablert et nettverk bestående av undervisere fra nesten alle fakultetets enheter: Læringskontaktnettverket.<sup>14</sup> Nettverket hadde to samlinger høsten 2022 og er et viktig forum for erfaringsdeling på tvers av fakultetets enheter.

Høsten 2022 ble det lyst ut og tildelt såkornmidler til utviklingsprosjekter innen utdanning. Det ble tildelt totalt kr 600 000 fordelt på 7 prosjekter.<sup>15</sup> Prosjektene er fagnære og har god spredning i tematikk. Alle prosjektene bidrar til studentaktiv læring. Et

---

<sup>13</sup> Se også EILINs årsrapport: [arsrapport-eilin-2022.pdf \(uio.no\)](https://www.sv.uio.no/eilin/undervisningsstotte/s%C3%A5kornmidler.html)

<sup>14</sup> [Læringskontaktnettverket - EILIN - Eilerts læringsnettverk \(uio.no\)](https://www.sv.uio.no/eilin/undervisningsstotte/s%C3%A5kornmidler.html)

<sup>15</sup> Totalt 10 søknader, se mer her:

<https://www.sv.uio.no/eilin/undervisningsstotte/s%C3%A5kornmidler.html>

av prosjektene som fikk midler, Ståle Wigs (SAI) «Dyplensing: Effekten av uforstyrret lesing, har også fått mye oppmerksomhet i media.<sup>16</sup>

I fakultetets årsplan 2022-2024 står det at fakultetet skal «Styrke integreringen av førsteårsstudentene i fagmiljøene, blant annet gjennom kollokviefadderordningen». Kollokviefadderordningen ved fakultetet ble avvirket etter evaluering og ønske fra enhetene, men PSI gjennomførte høsten 2022 sin egen kollokviementorordning, som fikk god oppslutning og gode resultater. Ordningen videreføres i 2023. Ved ISV ble det tilbudt ekstra seminarer med fokus på overgang fra videregående skole til universitetet, og det ble begynt planlegging av kollokviefadderordning for statsvitenskapstudenter våren 2023.

### **Studier og kommunikasjon**

Fakultetets satsing på kommunikasjon skal blant annet bidra til å øke fakultetets omdømme og arbeidslivets bevissthet om vi utdanner kandidater med samfunnsvitenskapelig kompetanse som svarer på arbeidslivets og samfunnets behov på kort og lang sikt. Det er opprettet et fora for tett samarbeid mellom studieseksjonen og kommunikasjonsavdelingen for å sikre informasjonsdeling, identifisering av samarbeidsprosjekter og koordinering av kommunikasjons- og rekrutteringstiltak innen utdanningsfeltet.

### **Nøkkeltall utdanning**

Tabellene under viser indikatorer knyttet til studieprogrammene og årsheter som opptaksrammer, frafall første år, uteksaminerte kandidater per program, fullføring på normert tid, førstegangssøkere pr studieplass. En overordnet tendens er at fakultetet har en viss nedgang i søkertall i 2022 sammenlignet med 2021. Dette er i tråd med en nasjonal trend. Se for øvrig vedlegg II for offisielle styringsindikatorer

### **Bachelorprogrammer**

Tabell 12 viser opptaksgrenser på de enkelte bachelorprogrammer og årsheter.<sup>17</sup> Opptaksgrensene varierer en god del mellom programmene og er særlig høy for internasjonale studier og årsstudium i psykologi. Utviklingen de siste årene er nokså stabil.

---

<sup>16</sup> [Dyplensing: Effekten av uforstyrret lesing - Sosialantropologisk institutt \(SAI\) \(uio.no\)](#)

<sup>17</sup> Opptaksgrenser for førstegangssøkere er hentet fra Samordna opptak.

**Tabell 13: Opptaksgrenser**

	<b>2018</b>	<b>2019</b>	<b>2020</b>	<b>2021</b>	<b>2022</b>
SV1-ECON Samfunnsøkonomi, årsstudium	47,3	48,1	47,7	48,5	46,8
SV1-PSY Psykologi, årsstudium	50,3	53,7	54,9	55,1	54,5
SV1-SOS Sosiologi, årsstudium	48,1	48,1	51,8	50,5	48,7
SV1-STV Statsvitenskap, årsstudium	43,6	45,9	48,7	47,1	46,9
SVB-ECON Samfunnsøkonomi, bachelor	46,9	46,7	49,0	48,7	49,5
SVB-INTER Internasjonale studier	53,8	54,3	55,0	55,2	55,0
SVB-KULKOM Kultur og kommunikasjon	45,2	45,2	45,0	45,4	44,6
SVB-OADM Offentlig administrasjon og ledelse	46,3	46,8	48,3	47,5	48,4
SVB-PSY Psykologi, bachelor	49,2	49,6	51,0	51,2	51,1
SVB-SANT Sosialantropologi	43,3	43,0	44,0	42,9	41,5
SVB-SGO Samfunnsgeografi	45,0	45,4	47,4	42,6	44,8
SVB-SOS Sosiologi, bachelor	45,3	46,2	47,8	47,3	45,0
SVB-STV Statsvitenskap, bachelor	49,3	49,4	50,5	50,6	51,1
SVB-UTV Utviklingsstudier	47,7	48,4	50,5	50,2	49,1

Kilde: Tableau (<https://rapport-dv.uhad.no/#/views/rsrapporttabell12Opptaksgrenser/TabellPoenggrenser5r?iid=3>)

**Tabell 1314: Antall 1. prioritetsøker pr. plass, bachelor**

	<b>2018</b>	<b>2019</b>	<b>2020</b>	<b>2021</b>	<b>2022</b>
<b>Internasjonale studier</b>	6,0	5,3	4,9	4,4	4,1
<b>Kultur og kommunikasjon</b>	2,5	2,1	2,0	2,4	1,6
<b>Offentlig administrasjon og ledelse</b>	3,8	3,5	4,0	3,5	3,0
<b>Psykologi</b>	3,8	3,2	3,1	3,0	2,9
<b>Psykologi, årsenhet</b>	5,6	10,6	12,6	9,2	7,2
<b>Samfunnsgeografi</b>	2,5	2,2	2,3	1,9	1,8
<b>Samfunnsøkonomi</b>	2,8	2,6	2,9	2,2	2,6
<b>Sosialantropologi</b>	1,9	1,6	1,5	1,5	1,5
<b>Sosiologi</b>	2,2	2,0	2,2	1,9	1,6



<b>Sosiologi, årsenhet</b>	3,0	3,1	4,0	2,9	2,4
<b>Statsvitenskap</b>	2,8	2,6	2,3	2,1	2,4
<b>Statsvitenskap, årsenhet</b>	2,2	2,9	2,7	1,9	1,9
<b>Utviklingsstudier</b>	2,5	1,6	1,9	1,6	1,0

Kilde: Tableau [303 UiO UHG Opptakstall: Tabell 1. pri pr. studieplass alle programmer ett år - Tableau Server \(uhad.no\)](#)

Tabell 14 viser frafall på bachelorprogrammene i løpet av første studieår<sup>18</sup>. Tabellen viser noe økning i frafall det siste året, særlig for bachelorprogrammet i sosiologi.

**Tabell 1415: Frafall første år, prosent**

<b>Startår</b>	<b>2017</b>	<b>2018</b>	<b>2019</b>	<b>2020</b>	<b>2021</b>
SVB-ECON Samfunnsøkonomi	33%	39%	32%	41%	43%
SVB-INTER Internasjonale studier	20%	20%	16%	22%	22%
SVB-KULKOM Kultur og kommunikasjon	28%	26%	33%	25%	29%
SVB-OADM Offentlig administrasjon og ledelse	31%	28%	35%	40%	41%
SVB-PSY Psykologi	26%	30%	25%	26%	25%
SVB-SANT Sosialantropologi	43%	28%	33%	40%	44%
SVB-SGO Samfunnsgeografi	41%	19%	19%	31%	30%
SVB-SOS Sosiologi	39%	33%	28%	25%	44%
SVB-STV Statsvitenskap	31%	22%	24%	29%	30%
SVB-UTV Utviklingsstudier	33%	25%	28%	31%	27%
<b>Totalt</b>	<b>32%</b>	<b>27%</b>	<b>27%</b>	<b>30%</b>	<b>33%</b>

Kilde: Tableau

[Årsrapport tabell 13 Karis: Frafall første studieår BA tabell 13 - Tableau Server \(uhad.no\)](#)

Tabell 15 viser andel uteksaminerte kandidater av startende. Årstallene angir startår for kandidatene. Tallene for 2019 er kandidatene som ble ferdig våren 2022. Tabellen viser at vi har et jevnt til stigende nivå av andel uteksaminerte over de siste 5 år. Tabellen

<sup>18</sup> Ny beregning for frafall innføres i årsrapporten 2020, tellemåten som benyttes i Faktaark for utdanning brukes. Startende tar utgangspunkt i studenter med samme studierett/startår og hovedprogram, som minst en gang etter at studieretten ble tildelt har semesterregistrert seg. Frafall er definert som at studenten har sluttet å semesterregistrere seg innen 3. semester. Frafall er delt på antall startende.

inkluderer samtlige kandidater som er ferdig per dags dato. Se tabell 15 for kandidater etter normert tid.

**Tabell 1516: Uteksaminerte kandidater per startende**

STUDIEPROGRAM	2015	2016	2017	2018	2019
SVB-ECON Samfunnsøkonomi	37%	44%	45%	46%	47%
SVB-INTER Internasjonale studier	63%	71%	64%	66%	67%
SVB-KULKOM Kultur og kommunikasjon	61%	51%	56%	56%	53%
SVB-OADM Offentlig administrasjon og ledelse	40%	52%	47%	60%	47%
SVB-PSY Psykologi	50%	49%	59%	49%	56%
SVB-SANT Sosialantropologi	40%	31%	48%	62%	47%
SVB-SGO Samfunnsgeografi	44%	59%	59%	63%	60%
SVB-SOS Sosiologi	34%	46%	54%	51%	51%
SVB-STV Statsvitenskap	54%	59%	57%	64%	54%
SVB-UTV Utviklingsstudier	32%	53%	56%	73%	53%
<b>Total</b>	<b>47%</b>	<b>51%</b>	<b>55%</b>	<b>58%</b>	<b>53%</b>

Kilde: Tableau ([https://rapport-dv.uhad.no/#/views/rsrapporttabell13til/Uteksaminertekandidaterpr\\_startendetabell14?:iid=10](https://rapport-dv.uhad.no/#/views/rsrapporttabell13til/Uteksaminertekandidaterpr_startendetabell14?:iid=10))

Tabell 16 viser andelen kandidater som har gjennomført sine studier på normert tid. Måletidspunkter er semesteret etter normert tid. Tallene viser en stabil trend for fakultetet som helhet, med noe variasjon mellom bachelorprogrammene.

**Tabell 1617: Andel kandidater gjennomført på normert tid, prosent**

	2015	2016	2017	2018	2019
Internasjonale studier	49	49	49	55	63
Kultur og kommunikasjon	46	40	44	54	49
Offentlig administrasjon og ledelse	29	40	39	52	45
Psykologi	38	38	44	42	53
Samfunnsgeografi	33	48	52	55	58
Samfunnsøkonomi	27	35	37	37	46
Sosialantropologi	23	23	32	55	41

Sosiologi	24	37	49	49	49
Statsvitenskap	41	46	48	55	50
Utviklingsstudier	28	44	49	61	49
<b>Sv total</b>	<b>34</b>	<b>39</b>	<b>44</b>	<b>51</b>	<b>50</b>

Kilde: Tableau ([Årsrapport tabell 13 til: Tidsbruk andel startende tabell 15 - Tableau Server \(uhad.no\)](#))

## Master- og profesjonsprogrammer

Tabell 17 viser opptaksgrenser for de ulike toårige masterprogrammene.<sup>19</sup> Snittet for de fleste av masterprogrammene ligger litt i underkant av 4, som tilsvarer karakteren B. Hovedtendensen er nokså stabile opptaksgrenser på masterprogrammene.

**Tabell 1718: Opptaksgrenser, toårig master og ESST**

Studieprogram	2018	2019	2020	2021	2022
ESST - Society, Science and Technology in Europe (master – halvannet år)	4,0	4,17	4,25	4,50	4,0
Organisasjon ledelse og arbeid (OLA)	4,0	4,0	4,37	4,57	4,59
Peace and Conflict studies	4,0	3,7	4,06	4,19	4,17
Human Geography	3,5	3,3	3,75	3,65	3,7
Economics	2,5	2,69	3,11	3,22	3,33
Social Anthropology	2,7	2,63	2,5	3,35	3,6
Sosiologi	3,0	3,3	3,29	3,22	3,0
Statsvitenskap	3,5	3,38	3,63	3,69	3,67
Teknologi, innovasjon og kunnskap	4,0	4,59	4,74	4,82	4,62
Psykologi: Arbeids- og organisasjonspsykologi (studieretning)	4,1	4,0	3,88	4,02	4,13

<sup>19</sup> Opptaksgrensen viser den laveste karakteren som noen ble tatt opp med til programmet. Beregningsmåten er endret fra og med 2016, slik at tallene ikke er fullt ut sammenlignbare med tidligere år. Frem til 2015 ble tallene beregnet slik at 65 tilsvarer A, 64 B osv. Fra og med 2016 er tittallsifferet 6 fjernet, men forøvrig er fortolkningen den samme.

Psykologi: Cognitive Neuroscience (studieretning)	4,0	3,88	4,15	3,44	3,5
Psykologi: Helse, utvikling og samfunn (studieretning)	4,0	4,0	4,0	4,0	3,88

Kilde: FS (FS101.002)

Tabell 18 viser opptaksgrenser til profesjonsstudiet i psykologi og det femårige masterprogrammet i samfunnsøkonomisk analyse basert på førstegangsvitnemål. Opptaksgrensene ligger vedvarende svært høyt på profesjonsstudiet i psykologi. Opptaksgrensen for det femårige masterprogrammet i samfunnsøkonomisk analyse ligger vesentlig lavere og under grensen for bachelorprogrammet i samfunnsøkonomi.

**Tabell 1819: Opptaksgrenser, profesjon og femårig master**

	2018	2019	2020	2021	2022
SVC-PSY Psykologi , høst	56,2	56,5	58,0	58,3	58,6
SVC-PSY Psykologi , vår	54,9	55,7	56,5	57,0	57,5
SVM5-ECON Samfunnsøkonomisk analyse	41,7	38,2	42,5	45,7	42,3

Kilde: Tableau(<https://rapport-dv.uhad.no/#/views/rsrapportopptaksgrensertabell17/TabellPoenggrenser5r?iid=2>)

Tabell 19 viser antall førstevalgssøkere per plass til de toårige masterprogrammene, samt ESST. Peace and Conflict Studies skiller seg særlig ut med et høyt antall søkere per studie plass.

**Tabell 1920: Antall førstevalgssøkere pr. plass, toårig master (og ESST)**

	2017	2018	2019	2020	2021	2022
Peace and Conflict Studies	12,5	15,0	9,1	12,4	12,9	18,5
Psykologi (snitt for de tre studieretningene)	5,3	3,2	6,9	6,6	7,3	7,9
Human Geography	3,5	3,8	2,9	3,3	3,6	5,4
Sosiologi	2,2	1,8	2,3	2,2	2,2	2,2
Social Anthropology	0,9	0,8	1,5	1,7	2,1	2,9
Statsvitenskap	2,6	2,7	2,7	3,0	3,0	2,5
Economics	3,3	5,2	4,2	5,1	4,4	5,5

Organisasjon ledelse og arbeid (OLA)	12,5	10,7	12,1	9,9	7,6	6,1
ESST - Society, Science and Technology in Europe (master – halvannet år) <sup>20</sup>	4,7	5,7	1,4	1,4	1,4	2,0

Kilde: Tableau <https://rapport-dv.uhad.no/#/workbooks/5088/views>

Tabell 20 viser antall uteksaminerte kandidater per startende. Merk at årstall viser til startkull, og derfor vil tallene komme til å stige ytterligere, særlig for de siste par årene. Masterprogrammet i organisasjon, ledelse og arbeid utmerker seg med høy gjennomføringsprosent.

**Tabell 2021: Uteksaminerte kandidater pr. startende**

STUDIEPROGRAM	2016	2017	2018	2019	2020
SVM2-ECON Economics	71%	87%	82%	71%	56%
SVM2-HGO Human Geography		71%	87%	79%	61%
SVM2-OLA Organisasjon, ledelse og arbeid	90%	90%	90%	78%	80%
SVM2-PECOS Peace and Conflict Studies	73%	90%	84%	75%	64%
SVM2-PSY Psykologi	82%	93%	84%	84%	75%
SVM2-SANT Sosialantropologi	79%	79%	78%	63% <sup>21</sup>	55%
SVM2-SGO Samfunnsgeografi	82%				
SVM2-SOS Sosiologi	68%	81%	79%	74%	56%
SVM2-STV Statsvitenskap	74%	82%	79%	73%	59%
SVM2-TIK Teknologi, innovasjon og kunnskap	90%	79%	87%	94%	0%
SVMA-ESST Society, Science and Technology in Europe	73%	90%	89%	67%	33%
<b>Totalt</b>	71%	80%	76%	70%	56%

Kilde: Tableau ([https://rapport-dv.uhad.no/views/rsrapporttabell13til/Uteksaminertekandidaterpr\\_startendetabell14/fredreo@uio.no/SV-Master?:showAppBanner=false&:display\\_count=n&:showVizHome=n&:origin=viz\\_share\\_link](https://rapport-dv.uhad.no/views/rsrapporttabell13til/Uteksaminertekandidaterpr_startendetabell14/fredreo@uio.no/SV-Master?:showAppBanner=false&:display_count=n&:showVizHome=n&:origin=viz_share_link))

<sup>20</sup> ESST og TIK har felles opptaksramme, og i FS er den i sin helhet registrert på ESST. Dette gjør at det blir vanskelig å få ut møtt per opptaksramme for TIK. Fakultetet har meldt dette videre.

<sup>21</sup> Tall fra siste to år gjelder nytt engelskspråklig studieprogram

Tabell 21 viser tilsvarende tall for profesjonsstudiet i psykologi og det femårige masterprogrammet i samfunnsøkonomisk analyse. Gjennomføringsgraden har sunket noe på profesjonsstudiet i psykologi de siste årene, og økt litt på profesjonsstudiet i psykologi.

**Tabell 2122: Uteksaminerte kandidater pr. kull, profesjon og femårig master**

	2018	2019	2020	2021	2022
Profesjonsstudiet i psykologi	91,7 %	91,7%	74%	68%	67%
Samfunnsøkonomisk analyse, 5 årig	20,0%	30%	36%	37%	41%

Kilde: Tableau.

Master: [GST1 gjennomføring totalt og tid fakultet: M5 tid og gjennomføring totalt - Tableau Server \(uhad.no\)](#)

Profesjon [GST1 gjennomføring totalt og tid fakultet: PR tid og gjennomføring totalt - Tableau Server \(uhad.no\)](#)

## Ressursbruk

Tabell 22 gir en oversikt over antallet studenter per faglige årsverk ved de ulike enhetene.<sup>22</sup> Fakultetet sett under ett har 9 studenter per årsverk. Merk at antallet studenter per årsverk har sunket betraktelig ved ISV siste år pga. sterk vekst i den faglige staben.

**Tabell 2223: Studenter pr. faglige årsverk**

	2018	2019	2020	2021	2022
<b>ARENA</b>	0	0	0	0	0
<b>ISS</b>	13,2	12,3	11,8	10,9	11,0
<b>ISV</b>	18,2	17,9	18,6	11,6	10,3
<b>PSI</b>	9,0	8,3	8,2	8,2	6,5
<b>TIK</b>	1,9	2,1	1,9	1,9	2,1
<b>SAI</b>	5,9	6,6	9,3	7,2	8,0
<b>ØI</b>	9,1	8,6	9,7	10,3	10,7
<b>SV Total</b>	10,9	10,6	10,2	9,7	9,0

Kilde: DBH, Studenter per faglig årsverk

<sup>22</sup> Antall registrerte studenter pr. faglige årsverk, definert som såkalte UFF-stillinger pluss vitenskapelige assistenter (se vedlegg). Tallene er ikke korrigert for undervisningsplikt.

## Kunnskap i bruk

---

Fakultetets kommunikasjonsaktivitet har to hovedmål: Å bidra til bedre rekruttering til fakultetets studieprogrammer og bidra til en mer kunnskapsbasert samfunnsdebatt. Rekruttering er omtalt under Utdannelse og læringsmiljø.

Fakultetet vil legge til rette for at forskernes kompetanse blir brukt på best mulig måte. Ansatte oppmuntres til å delta i offentlige utvalg og andre fora som bidrar til endring og nyskaping. Fakultetet oppmuntrer medarbeidere til å delta i samfunnsdebatten, og spesielt legge vekt på formidlingsaktiviteter som retter seg mot ikke-akademiske fagpersoner og andre med faglige forutsetninger og interesse for å tilegne seg forskningsresultater. Dette kan være deltagelse på faglige konferanser, interne og eksterne seminarer, offentlige utvalg og ekspertgrupper, opptreden som sakkyndig, og utarbeidelse av læremidler og utredninger. I tillegg oppmuntrer fakultetet til deltakelse i en offentligheten via aviser radio, TV, podkast, sosiale medier med mer. På denne måten vil fakultetet aktivt bidra til gjennomføring av innovasjonsløftet.

De overordnede målene for fakultetets samfunnskontakt, formidling og innovasjon er:

- Fakultetet skal bidra til formidling og kunnskapsutveksling med omverdenen på de områder der fakultetet besitter faglig kompetanse og komparative fortrinn, herunder delta aktivt i nasjonal og internasjonal samfunnsvitenskapelige debatten.
- Fakultetet skal spesielt sørge for å holde god kontakt med institusjoner og miljøer som har særlige forutsetninger og behov for å nyttiggjøre seg forskningsresultater.
- Formidlingen og kunnskapsutvekslingen skal bidra til å profilere fakultetet overfor omverdenen som en velfungerende og åpen undervisnings- og forskningsinstitusjon.
- Fakultetet skal legge til rette for at forskningsresultater gjennom innovasjon tas i bruk til praktiske formål.

Ved evaluering av de overordnede målene ser vi blant annet på formidlingsbidrag og – aktiviteter, i tillegg til eksterne kontaktflater og praktiske resultater av forskningen.

Det er gledelig å se at så mange forskere ved fakultetet viser at samfunnsvitenskapelig forskning er aktuell og relevant. Fakultetet har forskere som er aktive i samfunnsdebatten og har ledet utvalg som har gitt klare råd til myndighetene. Her er det særlig på sin plass å nevne Steinar Holden (Økonomisk institutt) og Holden-utvalgets viktige rolle under pandemien. Cathrine Thorleifsson leder den regjeringsoppnevnte Ekstremismekommisjonen, mens mange av fakultetets fagmiljøer bidrar inn i samfunnsdebatten knyttet til den pågående krigen i Ukraina.

Forskere fra SV-fakultetet er også viktige bidragsyttere inn i det viktige samarbeidet med Partnerforum, som dekker alle departementene og en rekke offentlige virksomheter der

UiO og BI bidrar inn med forskningsbasert kunnskap. Overordnet tema for 2022 var demokrati, og fra vårt fakultet bidro Hilde Reinertsen, Øyvind Østerud, Janne Haaland Matlary, Carl Henrik Knutsen, Cathrine Thorleifsson, Helene Sjørnsen, Cathrine Holst, Erik O. Eriksen, Christopher Lord, Andreas Eriksen og Tobias Bach på temaer som krig i Europa, demokratiutvikling og EU/EØS-rett, Mange av ideene som spilles inn fra SV blir til arrangementer som vekker stor interesse hos partnerne.

Tabell 23 gir en oversikt over vitenskapelig ansatte som har offentlige eller private lederverv i inn- og utland i kraft av sine faglige kvalifikasjoner. Oversikten er begrenset til ansatte med hovedstilling ved fakultetet. Tabell 33 i tabellvedlegget gir en oversikt over tilsvarende medlemskap. Oversikten er basert på innmeldinger fra ansatte selv, og kan gi et upresist bilde fordi enkelte ansatte ikke har meldt inn ihht. bestilling.

**Tabell 23: Ledere av utvalg, styrer og tilsvarende**

Navn	Enhet	Utvalg
Francesca Jensenius	ISV	Chair of Ethics Committee, Norwegian Police University College and Norwegian Defence University College.
Nils-Henrik M. von der Fehr	ØI	Leder av Bostøtteutvalget, oppnevnt av Finansdepartementet og Kommunal- og distriktsdepartementet.
Kristin B Walhovd	PSI	Chair of Kavliprize in Neuroscience committee:  Chair of ERC starting grant panel SH4 for 2023 (arbeidet begynte i 2022)
Grete Brochmann	ISS	Leder av Fritt ords styre
Per Gunnar Røe	ISS	Leder av Komité for kompetanseopprykk ved Transportøkonomisk institutt (TØI)
Arnfinn H. Midtbøen	ISS	Leder av Arbeidsinnvandrertutvalget, oppnevnt av Regjeringen i august 2021. Leverte NOU2022:18 i desember 2022.
Erik Stänicke	PSI	Leder av Clinical Research Sub-Committee, International Psychoanalytic Association
Cato Grønnerød	PSI	Leder av Den norske Rorschach-forening
Nils-Henrik Mørch von der Fehr	ØI	Leder av Ekspertgruppen for evaluering av bostøtten, oppnevnt av Finansdepartementet og Kommunal- og distriktsdepartementet (2020-2022).



Annika Melinder	PSI	Leder av Fagutvalget for Rettspsykologi og Sakkyndighet (FURS) i Norsk psykologforening
Silje Endresen Reme	PSI	Leder av Kontrollutvalget, oppnevnt av Pinsebevegelsen Norge
Steinar Holden	ØI	Leder av Rådgivende utvalg for finanspolitiske analyser, oppnevnt av Finansdepartementet.  Leder av ekspertgruppe om samfunnsøkonomiske effekter av smitteverntiltak, på oppdrag for Helse- og omsorgsdepartementet.
Katrine Fangen	ISS	Leder av sosiologipanelet for vurdering av forskningssøknader til Danmarks frie forskningsfond
Line Indrevoll Stänicke	PSI	Leder for "Øystein Nilsens fond til fremme av psykoanalytisk forskning om psykoser og alvorlige psykiske lidelser". Opprettet i 2022.  Leder Nordisk forening mentaliseringsbasert arbeid med barn, unge og familie. Opprettet 2023, jan. Søkt etablert i 2022.
Bjørn Lau	PSI	Nasjonalt fagorgan for utdanning og forskning innen psykologi
Scott Gates	ISV	Peace Science Society, President (2021-2022)  Editor-in-Chief, Journal of Peace Research  Editor-in-Chief, International Area Studies Review
Inger Furseth	ISS	President i International Society for the Sociology of Religion
Siri Leknes	PSI	President of Society for Social Neuroscience
Athanasia Monika Mowinckel	PSI	R-Ladies Global leadership board
John N. Parker	ISS	Secretary/Treasurer of the Science, Knowledge, and Technology section of the American Sociological Association.  Leadership group, Environmental Data Innovation and Inclusion Lab, University of Colorado, Boulder.
Ylva Østby Berger	PSI	Styreleder i Det faglitterære fond
Bente Træen	PSI	Styreleder i Stiftelsen Helseutvalget.
Karen Helene Ulltveit-Moe	ØI	Styreleder, Norges Handelshøyskole

Etter at mange arrangementer ble avlyst under pandemien og første del av 2022, har fakultetet igjen satset på gode formidlingsarrangementer. Fakultetet gjennomførte den første store formidlingsserien – Krig i Europa – i Universitetet i Oslos nye formidlings- og debattarena i sentrum, Domus Bibliotheca. Dette er en arena som er under utvikling og etablering, og fakultetet vil foreløpig satse på å nå et bredt publikum på denne arenaen.

Etter år med pandemi kunne den årlige Eilert Sundt-forelesningen igjen holdes fysisk høsten 2022. Andre større arrangementer ved fakultetet var blant andre Oslo Nuclear Forum, Forskningsdagene, Promenta-konferansen, Forskningsdagene og Sentralbanksjefens tale til studentene. Erfaringer er at publikum i varierende grad lar seg lokke til fysisk deltakelse. Dette er for øvrig en trend flere formidlings- og samfunnsaktører melder om.

**Tabell 2424: Seminarer**

<b>Enhet</b>	<b>Dato</b>	<b>Seminar</b>
C-REX	April	April: Violence, Anti-Government Extremism and Reintegration (Seminar i St.Andrews) (Madeleine Thorstensen, Cathrine Thorleifsson, Kacper Rekawek, Shandon Harris-Hogan og deltagere fra St.Andrews)
C-REX	Oktober	C-REX October Seminar in the Hague (med deltagere fra universitetene i St.Andrews, Leiden, Amsterdam, Utrecht, Tilburg, samt fra politi og sikkerhetstjeneste i Nederland)
C-REX		Webinar series: Global perspectives on the far right: Romania, Ionut Chiruta, University of Tartu
C-REX		Webinar series: Global perspectives on the far right: Central America, Laura Sala, University of Buenos Aires
C-REX		Webinar; Researching the far right: methods and ethics: Normalization to the right: Analyzing the micro-politics of the far right, Ruth Wodak, Lancaster University
C-REX		Webinar; Researching the far right: methods and ethics: What can we learn from interviewing 'formers', Tore Bjørgo (C-REX) and Ryan Scrivens (Michigan State University)

C-REX		Webinar; Researching the far right: methods and ethics: Going Nativist: How to Interview the Radical Right? Koen Damhuis (University of Utrecht) and Léonie de Jonge (University of Groningen)
C-REX		Workshop: Modern European Antisemitism on the Left and on the Right, Milano. (Torkel Brække, Johannes Due Enstad, Zuzanna Roslonska)
C-REX		Webinar: “Dangerous Incentives: Challenges Facing Emerging Scholars of the Far-Right” with Eviane Leidig and Kesa White
C-REX		Webinar: “Formers: A Challenge to the Discipline” with Megan Kelly and Joan Braune
C-REX		Webinar: “The dark side of the field: Researching the far-right through ethnography” with Emanuele Toscano, Università Telematica Guglielmo Marconi”
ISS	31. mars 2022	Prosjektforum nettverksmøte- seminar med eksterne deltagere (tidligere og potensielle oppdragsgivere)
ISS	31. mars 2022	OLA 10 år – feiring med alumni og andre eksterne deltagere
ISS		Samfunnsgeografens vinterseminar 2022.
ISS	19.-20. mai 2022	GOODPOL, Final Conference <a href="https://www.jus.uio.no/smr/english/about/current/events/2022/goodpol-final-conference.html">https://www.jus.uio.no/smr/english/about/current/events/2022/goodpol-final-conference.html</a>
ISS		UiO:Norden workshop med Arctic Council: : Nordic Climate Tipping Points: How to Prepare for a Non-linear Future – Science-Policy Workshop - Department of Sociology and Human Geography (uio.no)
ISS		POLDIS konferanse: Grenser for inkludering? Funksjonshemming, kronisk sykdom og velferdsstaten i rettighetspolitikken tid - Institutt for sosiologi og samfunnsgeografi (ISS) (uio.no)
ISS	Juni 2022	WAGE avslutningskonferanse med deltakere fra bl.a. fagforeninger og norske og internasjonale forskere juni 2022.
ARENA	19. januar	Tobias Bach, Erik Oddvar Eriksen, Andreas Eriksen, Christopher Lord - Democracy and expertise: How are experts held accountable?, i samarbeid med Partnerforum
ARENA	23. mai 2022	Helene Sjørusen - EU som sikkerhetspolitisk aktør - i samarbeid med Partnerforum

---

ARENA	3. juni	Christopher Lord, Claire Godet - Bokpresentasjon: The politics of legitimation in the EU: legitimacy recovered?, PLATO-prosjektet
ARENA	25. oktober	John Erik Fossum, Helene Sjørnsen, Bent Sofus Tranøy - Krig i Europa: EU i et nytt Europa"
ISV	3. februar	"Bjørn Høyland –Judicious judging: The effect of political debate on judicial decision making
ISV	17. mars	Bjørn Høyland - Cyber operations and the Russo-Ukrainian war
ISV	23. mars	Målfrid Braut-Hegghammer – Defending the United States: Revisiting National Missile Defense against North Korea
ISV	13. mai	Carl Henrik Knutsen - When Losing the State Drives Opposition to Redistribution: An Experiment in India
ISV	7. april	Bjørn Høyland –dScience
ISV	7. April	Tobias Bach – ISV – 7. April - Closed Shudders: Elite Circulation in Denmark
ISV	4. mars	ISV - War in Europe: The War in Ukraine – Perspectives from Political Science
ISV	22. April	Marina Povitkina - How Jurisdiction Size Affects the Politics of Land Use
ISV	27. April	Målfrid Braut-Hegghammer - Inspectors for Peace: Writing the History of the International Atomic Energy Agency
ISV	6. mai	Marina Povitkina - The Two Logics of Autocratic Rule
ISV	13. mai	Marina Povitkina - When Losing the State Drives Opposition to Redistribution: An Experiment in India
ISV	11. mai	Målfrid Braut-Hegghammer - Brazil in the Global Nuclear Order

---

ISV	1. juni	Målfrid Braut-Hegghammer - Mutually assured surveillance at risk: Anti-satellite weapons and cold war arms control
ISV	3. juni	Målfrid Braut-Hegghammer - The Future of NATO's Nuclear Deterrence
ISV	13. juni	Målfrid Braut-Hegghammer - The War in Ukraine under the Nuclear Shadow
ISV	1. sept	Tobias Bach - Universities policy and financing in Québec
ISV	14. sept	Målfrid Braut-Hegghammer – Patterns of Foreign Nuclear Deployment: Understanding Host State Refusal
ISV	14. okt	Carl Henrik Knutsen - Measuring politically-relevant identity, with and without groups
ISV	18. okt	Målfrid Braut-Hegghammer - Book Talk: How Credible Security Guarantees Backfire
ISV	21. okt	Marina Povitkina - The Gendered Effects of Incivility toward Politicians: Experimental Evidence from Politicians and Citizens
ISV	11. nov	Marina Povitkina - Small Party Legislative Strategies: Committee Placement in Mixed Member Proportional Systems
ISV	17. nov	Målfrid Braut-Hegghammer - Book Discussion: The Myth of the Nuclear Revolution: Power Politics in the Atomic Age
ISV	18. nov	Carl Henrik Knutsen - Armed Group Origins and Transformation in Civil War
ISV	24. nov	Tobias Bach - Negativity bias and democratic accountability
ISV	25.nov	Carl Henrik Knutsen –Disentangling different types of sexist attitudes and vote choice in Germany
ISV	9. des.	Carl Henrik Knutsen –Partiaization: How National Parties Took Hold of Local Politics

ISV	14. des	Målfrid Braut-Hegghammer –Atomic Aversion in the Digital Age: Using Social Media Data to Understand Public Opinion About Nuclear Weapons"
SAI		"Podkast: Hylland og Wig: 6 podcasts i 2022 som del av Universitetsplassen
SAI		ARTivisme - en vandreutstilling som kombinerer kunst og etnografisk forskning, om ble utstilt på 7 ulike Deichmanske bibliotek i Oslo i 2022 i tillegg til Georg Sverdrups hus.
PSI	30. nov	Bærekraftkonferansen 2022
PSI	2. nov	PSYKOLOGILUNSJ: På terskelen til voksenlivet
PSI	7. sept	Forecasting future criminal activity at birth - PROMENTAs September Scientific Meeting
PSI	10. aug – 14. Sept	Intercultural Competency Training - Workshop series for students, healthcare, social care and others supporting partner violence work
PSI	16. juni	UiO PSI Pride 2022 – a series of talks at Litteraturhuset
PSI	27. April	Childhood Immigration, Skill Specialization, and Labor Market Sorting - PROMENTAs April Scientific Meeting
PSI	23. mars	Adolescent brain development as a window of opportunity for societal contribution - PROMENTAs March Scientific Meeting
PSI	21. mars	Podkast ""Ut av stillheten" lanseringsfest
PSI	8. mars	Oslo Meetings for Genetics and Social Sciences: Spring Seminar on Women's Day
PSI	7. mars	Hva nå, Ukraina? Psykologiske perspektiver på krigen og krisen i øst"
TIK	6. des	Towards transformative investment? On the role of the financial sector in Net-zero transitions (Allan Dahl Andersen)
TIK	27. sept	Forskningsdagene. Hvalrossen Freya: Fornuft og følelser. Domus Bibliotheca (Kristin Asdal, Marie Stilling, Tone Druglitrø)"

---

ØI	ØI har ukentlige forskningsseminarer, mange med eksterne deltakere. Lenke til arrangementssiden: <a href="https://www.sv.uio.no/econ/forskning/aktuelt/arrangementer/gjesteforelesninger-seminarer/forskningsseminar/?view=allprevious">https://www.sv.uio.no/econ/forskning/aktuelt/arrangementer/gjesteforelesninger-seminarer/forskningsseminar/?view=allprevious</a>
----	--

---

Fakultetet har en bred kontaktflate med storsamfunnet, og fakultetets forskere er godt synlige i mediebildet. Det jobbes også systematisk med å fange opp nye stemmer fra SV-fakultetet, i tillegg til de etablerte. Unge forskere på fakultetets ph.d.-program gjennomgår obligatorisk medie- og kommunikasjonstrening. Fakultetet viderefører satsingen på podkast, video, nettsaker og ekspertlister til media. I tillegg er innsalg av forskningsresultater eller forskere som samfunnskommentatorer til mediene viktig for å få kunnskapen ved fakultetet ut i storsamfunnet. . Forskningsaker og podkaster på nett fra fakultetet får god spredning via blant annet forskning.no

Høsten 2022 startet fakultets nye kommunikasjonsavdeling opp. Den nye avdelingen er et resultat av styrkingen av kommunikasjonsarbeidet ved fakultetet. Avdelingen består av en kommunikasjonsleder, en nettredeaktør, en ansvarlig for sosiale medier og tre kommunikasjonsrådgivere som har hovedansvar for forskningsformidling, studiekommunikasjon og internkommunikasjon. Avdelingen benyttet høsten 2022 til å bli kjent med, og systematisere, instituttene og sentrenes behov, for å sikre et målrettet og godt tjenestetilbud. Avdelingen har også utviklet en digital kanalstrategi, som gir retning og føringer hvor hvilke kanaler fakultetet skal benytte for å nå de rette målgruppene med relevante budskapene, slik at vi når målene satt i kommunikasjonsstrategien.

Kommunikasjonsavdelingen er representert, og bidrar inn i, Universitetet i Oslo kommunikasjonsledernetverk, i nettredeaktørnettverket og i utviklingen av UiOs podkastserie *Universitetsplassen*. Forskere fra fakultetet er godt representert i tverrfakultære satsinger, både i fysiske arrangementer og i podkaster og andre formidlingsaktiviteter.

Den nye kommunikasjonsavdelingen har intensivert arbeidet med å følge opp målene i kommunikasjonsstrategien, og har særlig styrket arbeidet med studierelatert kommunikasjon. Tiltakene i kommunikasjonsstrategien følges kontinuerlig opp, og arbeidet evaluerer og justeres fortløpende. Kommunikasjonsstrategien skal revideres i 2023, samtidig som den nye kanalstrategien skal implementeres og fortløpende utvikles.

## Administrasjon, organisasjon og arbeidsmiljø

---

Fakultetet har hatt stort økonomisk handlingsrom i form av akkumulerte midler i 2022. Fakultetet har brukt deler av dette handlingsrommet til å styrke forsknings- og undervisningsvirksomheten ved enhetene og til å videreutvikle fakultetets støttefunksjoner knyttet til kjerneoppgavene forskning og undervisning.

Gode og kompetente administrative støttetjenester er en nødvendig forutsetning for at fakultetet skal nå sine mål innen forskning og utdanning. I 2022 var det særlig de forskningsadministrative støttetjenestene, både i fakultetsadministrasjon og fellestjenester og ved grunnenhetene, som ble prioritert.

I mai 2021 tok fakultetet i bruk et nytt HR/økonomi-system levert av DFØ. Det nye systemet var utfordrende for fakultetets økonomifunksjon, og ikke minst for mange studierådgivere ved grunnenhetene som fikk HR-/økonomioppgaver som lå utenfor deres kompetanseområde. I løpet av 2022 falt noe av dette på plass, men kontrakter og lønn til oppdragstakere og ansatte utenfor Norges grenser bød fortsatt på mange utfordringer.

I forbindelse med pandemien og pålagt hjemmekontor ble fakultetet også utfordret på digitalisering av undervisning, både full digitalisering og hybride former. I løpet av 2021 og 2022 avsatte fakultetsstyret vesentlige ressurser til å bygge opp digital infrastruktur og pedagogiske støttetjenester (jfr EILIN og styrets avsetning av midler til å oppruste auditorier og seminarrom) for å lette hverdagen for fakultetets undervisere og studenter.

Fakultetets seksjon for IT/AV-tjenester (15 årsverk) ble med virkning fra 1.1.2023 lagt organisatorisk direkte inn under IT-direktøren, etter en omfattende prosess med medvirkning fra berørte IT-ansatte, øvrige ansatte og grunnenheter.

Fakultetet organiserte høsten 2022 fakultetets kommunikasjonstjenester inn under fakultetsadministrasjonen. Den nyopprettede kommunikasjonsavdelingen ble i tillegg styrket med nyopprettede stillinger for å løfte fakultetet kommunikasjonsfaglig.

Fakultetet har i flere år samlet nyansatte i faste vitenskapelige stillinger på Lysebu for å presentere fakultetet og fakultetsledelsens forventninger – og for at de nyansatte skal få møte kolleger fra andre enheter i en uformell setting. Høsten 2022 samlet fakultetet nyansatte postdoktorer til en lignende samling i et noe mindre og mer fortettet format på campus. Tiltaket ble satt stor pris på og vil bli gjentatt i 2023.

Fakultetet har som målsetning å rekruttere flere kvinner til førstestillinger. I 2022 gjennomførte fakultetet ved hjelp av AFF en kartlegging og analyse av hvordan



stillingsstruktur, og måten rekrutteringsprosessene gjennomføres på, påvirker rekruttering av kvinner. En samlet rapport fra AFF vil bli presentert i løpet av våren 2023.

Høsten 2022 kunne fakultetet endelig starte pakking og forberede flytting fra midlertidige lokaler i Nydalen og på Ullevål stadion til et ferdig oppusset Eilert Sundts hus. Fellestjenestene og fakultetsadministrasjon flyttet allerede i september, mens de øvrige enhetene var på plass den første uken i januar 2023.

Tabell 25 viser akkumulert overskudd for de ulike enhetene, samt for fakultetet totalt<sup>23</sup>. Samtlige enheter, med unntak av ØI, har økt sine ubrukte basismidler over de siste 5 årene. Fra 2021 til 2022 har SAI halvert ubrukte midler, mens resten av enhetene har enten økt eller har svært små endringer i ubrukte midler.

**Tabell 2525: Akkumulert overskudd**

	<b>2018</b>	<b>2019</b>	<b>2020</b>	<b>2021</b>	<b>2022</b>
<b>Arena</b>	-6 716	-8 464	-6 427	-3 936	1 504
<b>Fak.adm</b>	4 913	4 794	8 778	-12 354	2 004
<b>ISS</b>	6 647	11 383	14 452	16 044	15 720
<b>ISV</b>	12 381	19 825	26 719	33 761	33 143
<b>PSI</b>	22 274	31 273	37 491	40 899	40 293
<b>SAI</b>	4 294	5 872	7 186	8 700	4 894
<b>TIK</b>	13 190	17 689	20 924	26 281	27 777
<b>ØI</b>	40 866	36 022	33 422	32 874	30 555
<b>Sum</b>	97 849	118 394	142 546	142 269	155 926

Kilde: 2021-2022:

[https://prudens.uhad.no/t/UiO/views/Budsjettogprognosersperspektiv\\_16497457678560/Enhetsoversikt/9b732ee5-438a-44d6-8b33-abd99a3e03ed/Enhetsoversikt2022og2021](https://prudens.uhad.no/t/UiO/views/Budsjettogprognosersperspektiv_16497457678560/Enhetsoversikt/9b732ee5-438a-44d6-8b33-abd99a3e03ed/Enhetsoversikt2022og2021)

<sup>23</sup> Fra og med 1. mai 2021 gikk UiO over til det som er standard regnskapsprinsipper for statlige virksomheter. Ubrukte prosjektmidler blir nå lagt til balansen og dukker ikke lenger opp i resultatregnskapet. Dermed er tabell 25 konvertert for samtlige år til den nye standarden.

2017-2020: [https://prudens.uhad.no/t/UiO/views/konomistyring-Resultatrapportogtiltakoversiktsiste10r/Resultatrapport/fredreo@uio.no/rsrapport2020-alleenheter?:showAppBanner=false&:origin=viz\\_share\\_link&:display\\_count=n&:showVizHome=n](https://prudens.uhad.no/t/UiO/views/konomistyring-Resultatrapportogtiltakoversiktsiste10r/Resultatrapport/fredreo@uio.no/rsrapport2020-alleenheter?:showAppBanner=false&:origin=viz_share_link&:display_count=n&:showVizHome=n)

Tabell 26 gir en oversikt over antallet vitenskapelige stillinger.<sup>24</sup> Frem til 2020 har det vært en jevn økning, mens i 2021 økte antall årsverk med 54, hvorav halvparten er eksterntfinansierte stillinger. Av de 54 er 37 årsverk rekrutteringsstillinger. Den største økningen er på ISV og PSI, med hhv. 26 og 22 flere årsverk. Fra 2021 til 2022 er antall årsverk økt med ytterligere 19 årsverk, der PSI alene har økt med 19 årsverk.

**Tabell 2626: Vitenskapelige stillinger (UFF)**

	2018	2019	2020	2021	2022
<b>Fakultetsadministrasjonen</b>	4	3	4	4	4
<b>ARENA</b>	19	16	14	9	14
<b>ISS</b>	64	68	75	83	79
<b>ISV</b>	62	60	60	86	91
<b>PSI</b>	139	147	162	184	203
<b>SAI</b>	38	36	31	42	39
<b>TIK</b>	36	35	33	30	30
<b>ØI</b>	56	61	58	53	49
<b>Sum</b>	418	426	437	491	510

Kilde: [DBH](#)

Tabell 27 gir en oversikt over forholdet mellom vitenskapelige og administrative årsverk.<sup>25</sup> Forholdet varierer noe fra år til år som følge av nyansettelser og avgang i de to kategoriene, men samlet over de siste årene så øker antall vitenskapelige årsverk per administrative årsverk gradvis<sup>26</sup>.

**Tabell 2727: Vitenskapelige årsverk pr. administrative årsverk**

	2018	2019	2020	2021	2022
--	------	------	------	------	------

<sup>24</sup> Tallene er basert på DBH. Vedlegget viser hvilke stillingskoder som er inkludert. Vitenskapelige assistenter er ikke regnet med.

<sup>25</sup> Antall UFF-årsverk i forhold til antall tekniske- og administrative årsverk. Samme definisjon av UFF som i tabell 25

<sup>26</sup> Statistikken inkluderer IT-stillinger som fra 2023 blir flyttet ut av SV-fakultetet.

<b>Fakultetsadministrasjonen</b>	0,1	0,1	0,1	0,1	0,1
<b>ARENA</b>	3,2	3,2	2,3	2,3	3,6
<b>ISS</b>	4,3	4,5	5,1	5,4	5,2
<b>ISV</b>	4,4	4,6	4,0	4,9	5,3
<b>PSI</b>	5,2	4,1	4,3	4,5	5,0
<b>SAI</b>	6,8	7,1	4,4	5,5	5,1
<b>TIK</b>	3,8	4,0	3,9	6,0	6,8
<b>ØI</b>	5,0	5,4	5,8	4,0	4,5
<b>Sum</b>	2,7	2,8	2,7	2,9	3,1

Kilde: [DBH](#) (ekskludert stillingskategori AD3)

## Vedlegg I: Ytterligere tabeller

### Forskning

**Tabell 2828: Publikasjonspoeng pr. årsverk, fast ansatte<sup>27</sup>**

	2017	2018	2019	2020	2021	2022
<b>ARENA</b>	3,7	4,1	3,23	3,98	6,28	4,45
<b>ISS</b>	1,35	1,92	1,68	1,75	1,62	2,24
<b>ISV</b>	1,85	2,29	2,89	2,5	1,79	2,38
<b>PSI</b>	1,58	2,17	1,63	1,87	2,08	1,83
<b>SAI</b>	2,52	1,78	2,11	1,91	1,47	1,74
<b>TIK</b>	1,08	1,50	1,08	0,73	1,35	1,38
<b>ØI</b>	1,38	1,07	0,91	1,15	0,97	0,96
<b>SV totalt</b>	1,69	1,98	1,76	1,81	1,80	1,93

Kilde: DBH<sup>28</sup>

**Tabell 2929: Andel publikasjonspoeng på nivå 2, prosent**

	2017	2018	2019	2020	2021	2022
<b>ARENA</b>	60	43	61	49	56	75
<b>ISS</b>	23	36	38	31	31	31
<b>ISV</b>	39	51	42	32	34	52
<b>PSI</b>	25	25	21	27	25	23
<b>SAI</b>	44	66	48	38	28	60
<b>TIK</b>	42	51	30	31	25	34
<b>ØI</b>	50	49	31	40	44	49
<b>SV totalt</b>	37	41	37	32	31	38

Kilde: DBH<sup>29</sup>

<sup>27</sup> Grunnenhetens samlede antall publikasjonspoeng delt på antall årsverk faste ansatte i undervisnings- og forskerstillinger. Se også vedlegg III, bakerst i rapporten for oversikt over UFF-stillinger.

<sup>28</sup> Årsverk målt som alle undervisnings- og forskerårsverk (UFF-årsverk) som definert av DBH; se vedlegg med forklaringstabeller og kilder.

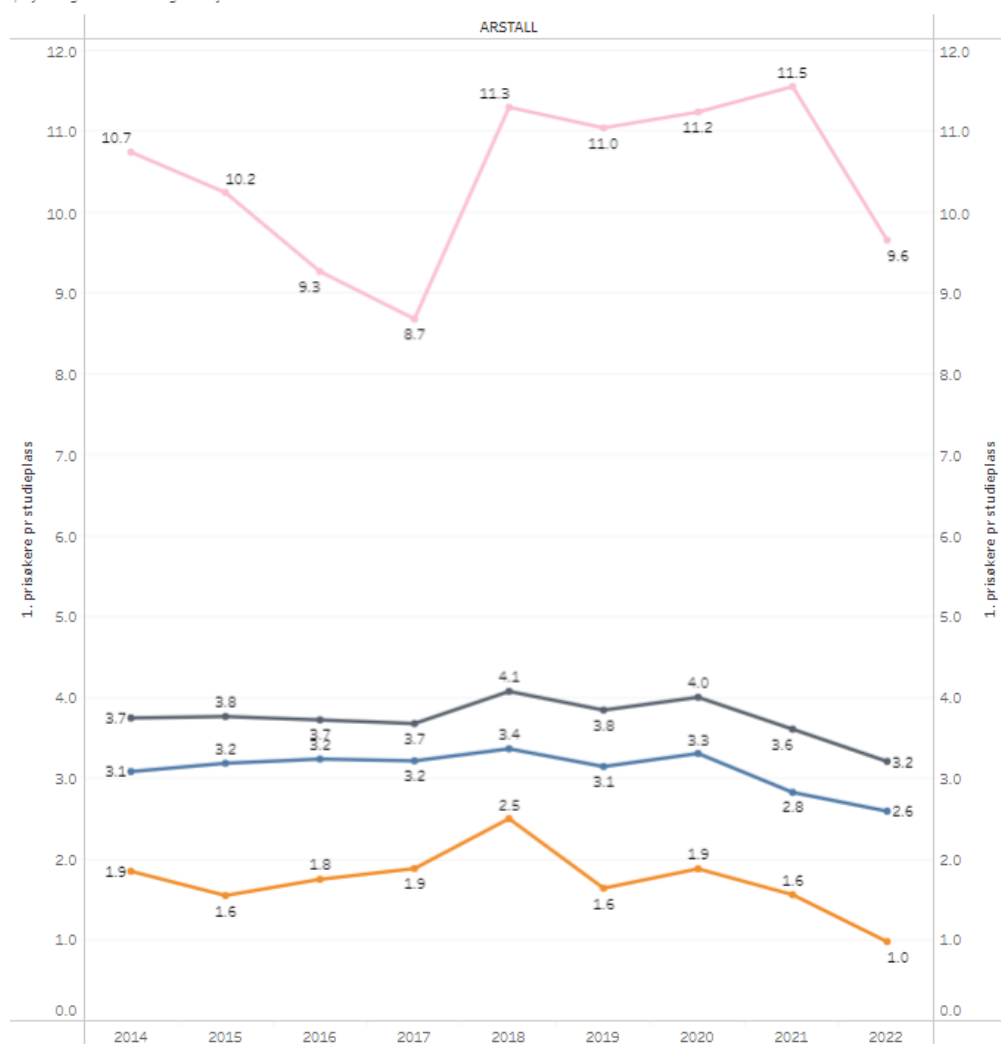
<sup>29</sup> DBH beregner andel publikasjoner på nivå 2 utfra forfatterandeler, ikke poeng eller antall artikler. Se [link](#) for mer detaljer.

## Utdanning

**Tabell 30: Antall 1. prioritetsøker pr. plass, siste 10 år**

Førsteprioritetssøkere pr studieplass siste 10 år

Den grå linjen gjelder totalt ved SV, den blå linjen er totalt ved SV når profesjonsstudiet i psykologi er ekskludert. Profesjonsstudiet i psykologi vises som egen linje.



Kilde: Tableau ([SV søkertall rekruttering: Førsteprisøkere pr studieplass - Tableau Server \(uhad.no\)](#))

**Tabell 31: Andel kandidater gjennomført etter fire år, bachelor, prosent**

	2013	2014	2015	2016	2017	2018
<b>Internasjonale studier</b>	54	44	62	68	63	66
<b>Kultur og kommunikasjon</b>	56	46	59	49	54	56
<b>Offentlig administrasjon og ledelse</b>	32	46	33	48	46	59
<b>Psykologi</b>	45	51	44	43	57	48
<b>Samfunnsgeografi</b>	55	58	40	52	59	63
<b>Samfunnsøkonomi</b>	34	42	36	44	45	44
<b>Sosialantropologi</b>	38	29	39	28	43	61
<b>Sosiologi</b>	41	44	30	44	53	51
<b>Statsvitenskap</b>	53	42	48	55	56	62
<b>Utviklingsstudier</b>	43	26	32	51	51	71
<b>Sv total</b>	46	44	43	48	53	57

Kilde: [Årsrapport tabell 13 til: Tidsbruk andel startende tabell 15 - Tableau Server \(uhad.no\)](#). År er startår for studentene. I rapporten kan en velge år og studiet for å finne prosenten. Kan også dobbeltsjekkes mot tabell 18 og 19 som viser etter all tid og normert tid.

**Tabell 32: Andel gjennomført ett år over normert tid, toårig master**

	2015	2016	2017	2018	2019
<b>Development Geography*</b>	100 %				
<b>Economics</b>	68 %	66 %	77 %	77 %	68%
<b>Human Geography</b>			70 %	83 %	67%
<b>Organisasjon, ledelse og arbeid</b>	77 %	83 %	87 %	90 %	75%
<b>Peace and Conflict studies</b>	61 %	62 %	82 %	76 %	65%
<b>Psykologi</b>	87 %	78 %	90 %	81 %	84%
<b>Sosialantropologi</b>	60 %	76 %	75 %	61 %	59%
<b>Samfunnsgeografi*</b>	68 %	68 %			
<b>Sosiologi</b>	54 %	62 %	76 %	79 %	74%
<b>Statsvitenskap</b>	65 %	61 %	79 %	70 %	68%
<b>Teknologi, innovasjon og kunnskap</b>	75 %	90 %	68 %	65 %	83%
<b>ESST</b>	80 %	64 %	70 %	89 %	67 %

Kilde: Tableau, [GST1 gjennomføring totalt og tid fakultet](#) [MX: Views - Tableau Server \(uhad.no\)](#)

\*Development Geography er avsluttet. Samfunnsgeografi er erstattet av Human Geography.

## Kunnskap i bruk

Tabell 33 er ment å gi en oversikt over ansatte som er medlem av offentlige eller private eksterne utvalg, styrer og lignende i kraft av sine faglige kvalifikasjoner. Oversikt over tilsvarende lederskap er gitt i egen tabell. Oversikten er begrenset til ansatte med hovedstilling ved fakultetet. Merk at oversikten er basert på innmeldinger fra ansatte selv, og kan gi et upresist bilde fordi enkelte ansatte ikke har meldt inn ihht. bestilling

**Tabell 33: Medlemmer av utvalg, styrer og tilsvarende**

Navn	Enhet	Utvalg
Sabine Raeder	PSI	<p>Associate editor for the journal: Applied Psychology: An International Review (since 2020)</p> <p>Associate editor for the journal: Swiss Psychology Open: The official journal of the Swiss Psychological Society (since 2020)</p> <p>College of expert reviewers, European Science Foundation (since 2022)</p> <p>- Member of the advisory board for the research project "Flexible Workforce – Strategies &amp; instruments for personnel management, leadership &amp; retirement provisions" at the University of Applied Sciences Northwestern Switzerland, Department of Human Resource Management, funded by Innosuisse, Switzerland (2020-2023)</p>
Christian Krog Tamnes	PSI	<p>Board member: Flux Society for Developmental Cognitive Neuroscience</p> <p>Member of Scientific Advisory board: GUTS consortium, Erasmus University Rotterdam</p>

---

		Editorial board member for the journal Developmental Cognitive Neuroscience
Katrine Fangen	ISS	Medlem av Forskningsetisk utvalg, OsloMet
		Varamedlem av styret til Institutt for samfunnsforskning (ISF)
Bjørnar Sæther	ISS	Regionalt forskningsfond Innlandet
		Overvåningskomiteen for Interreg Sverige- Norge programmet
Scott Gates	ISV	Network of European Peace Scientists, Steering Committee Member
		Peace Science Society (International), Councilor
		International Studies Association, Academic Freedom Committee Member
		International Studies Quarterly, Editorial Board member
		International Interactions, Editorial Board member
Francesca Jensenius	ISV	Member of the Scientific Council, TCPD, Ashoka University.
Francisco Pons	PSI	Member of UiO's board of Forskerforbudet
Maka Suarez	SAI	4S (Society of Social Studies of Science) elected council member
		Special Commission Ecuador's Ombudsman Office - appointed by the Ombudsman
		Faculty Mentor for 6S workshop (Society for Social Studies of Science), appointed by student representatives
		Chair, Rachel Carson Prize - 4S (Society of Social Studies of Science), appointed by the president of the society

---



Carl Henrik Knutsen	ISV	Appointed external member of university board, Norges miljø-og biovitenskapelige universitet NMBU
Raino Malnes	ISV	Bioteknologirådet
Lars Erik Kjekshus	ISS	Bistått Sykehusutvalget med underlagsmaterieell vedrørende de norske sykehusenes lederstruktur. NOU 2023: 8 Fellesskapets sykehus — Styring, finansiering, samhandling og ledelse. Publisert som vedlegg. Kartlegging av lederstillinger og ledernivå i helseforetakene. Lars Erik Kjekshus, Notat desember 2022.
Bjørn Schiermer Andersen	ISS	Board member for tidskriftet Social Research Online
Maryna Povitkina	ISV	Board member of the Interdisciplinary Corruption Research Network  Not sure if external committees also mean PhD committees, but just in case:  Examination committee for a PhD thesis at the Department of Social Research at the University of Turku
Erik Stänicke	PSI	Medlem i Forskningsutvalget, Norsk psykoanalytisk forening  Medlem i Etiklutvalget, Norsk psykoanalytisk forening
Maka Suarez	SAI	Council Member, Society for Social Studies of Science (4S)
Tore Nilssen	ØI	Det nasjonale publiseringsutvalg for samfunnsfag, medlem  UHR-Økonomi og administrasjon, vara
Bjørn Schiermer Andersen	ISS	Editorial Board Social Science Online
Daniel Quintana	PSI	Editorial Board member of Advances in Methods and Practices in Psychological Science  Editorial Board member of Communications Psychology

Carl Henrik Knutsen	ISV	Eksternt styremedlem Universitetsstyret NMBU, Styrekomitemedlem Varieties of Democracy
Jan Erling Klausen	ISV	Generalistkommuneutvalget (Kommunal- og distriktsdepartementet)
Tore Bjørgo	C-REX	JMedlem av Europarådets ekspertutvalg om hatkriminalitet som utvikler nye retningslinjer for medlemslandene om lovgivning, oppfølging og forebygging.
Bård Harstad	ØI	Joint Managing Editor for Review of Economic Studies
Susanne Bauer	TIK	Komitémedlem: Standard Norge - Komité SN/K 586 Kunstig intelligens
Tim Brennen	PSI	Kommisjonen for gjenopptakelse av straffesaker
Bente Træen	PSI	Medlem av "Sex og Politikk" sitt eldretutvalg
Hilde Reinertsen	TIK	Medlem av Bevaringsutvalget for digitalt skapt dokumentasjon, Arkivverket, oppnevnt av Riksarkivar Inga Bolstad.
Tore Bjørgo	C-REX	Medlem av Akademiet for yngre forskere. Medlem av Europarådets ekspertutvalg om hatkriminalitet som utvikler nye retningslinjer for medlemslandene
Knut G Nustad	SAI	Medlem av Formas (svensk forskningsråd) panel for evaluering av mobilitetsstipend.
Signy Irene Vabo	ISV	Medlem av Riksrevisjonsutvalget, nedsatt av Stortinget
Anne Julie Semb	ISV	Medlem av Sannhets- og forsoningskommisjonen (oppnevnt av Stortingets presidentskap)
Anne Julie Semb	ISV	Medlem av Sannhets- og forsoningskommisjonen, oppnevnt av Stortinget.
Steinar Holden	ØI	Medlem av Tariffnemnda.
Cato Grønnerød	PSI	Medlem av Testpolitisk utvalg i Norsk psykologforening
Jostein Askim	ISV	Medlem av Utvalget til å se på forhold rundt fremsettelse og behandling av grunnlovsforslag (Stortinget, 2022-2023)
Krister Fjermestad	PSI	Medlem Fagrådet for Prader-Willis syndrom (Landsforeningen for Prader-Willis syndrom)

		Medlem Godkjenningsutvalget (Norsk Psykologforening)
Annika Melinder	PSI	Medlem i Bufdirs ekspertgruppe for retningslinjearbeid ved akutte intervensjoner
Geir B. Asheim	ØI	Medlem i Det Norske Videnskapsakademis utvalg for klima, miljø og ressursbruk
Elin Lerum Boasson	ISV	Medlem i det svenske Klimapolitiska rådet. Formelt sett oppnevnt av den svenske regjeringen, men er helt uavhengig av myndighetene og det er rådet selv som supplerer. Mandatet er nedfelt i den svenske klimapolitiske loven.
Kristin Dagmar Martinsen	PSI	Medlem i fagpolitisk utvalg i Norsk Psykolog Forening
Katinka Holtsmark	ØI	Medlem i Havbruksutvalget, NOU.
Trine Waaktaar	PSI	Medlem i Rådet for taushetsplikt og forskning, under Justisdepartementet
		Medlem i RETHOS programgruppe for psykologutdanningen, under Kunnskapsdepartementet
Anne-Kari Torgalsbøen	PSI	Medlem i Statens helsepersonellnemd
Anniken Hagelund	ISS	Medlem porteføljestyre Velferd, Kultur og Samfunn i Forskningsrådet
Karen Helene Ulltveit-Moe	ØI	Medlem, Skatteutvalget (regjeringsoppnevnt offentlige utvalg)
		Styremedlem, Hovedstyret i Norges Bank
		Medlem, Salærrådet (oppnevnt av Domstoladministrasjonen)
Tine K. Jensen	PSI	Member of the international work group GROW- Global Resources for War Affected Youth.
Jana Krause	ISV	Member, Nils Petter Gleditsch Article of the Year Award Committee, Journal of Peace Research, January 2022
		Advisory Board Member, Creating Safer Space - Building Networks and Knowledge Bases for Civilian Protection, Multi-Stakeholder Project at the University of Aberystwyth,
Martin Blomhoff Holm	ØI	Norges Bank Watch 2022

Kejia Yang	TIK	Steering Group of Sustainability Transitions Research Network (international research network on sustainability transitions studies)
Marcin Sliwa	ISS	Styremedlem i Habitat Norway
Silje Endresen Reme	PSI	Styremedlem i Norsk Forening for Atferdsmedisin og Helsepsykologi  Jurymedlem i utdeling av Psykologprisen. Prisen deles ut av Norsk Psykologforening og ledes av Presidenten.  Medlem av referansegruppe for arbeid med faglige anbefalinger for HelseArbeid. Oppnevnt av Arbeids- og Velferdsdirektoratet
Inger Furseth	ISS	Styremedlem i Senter for studier av Holocaust og livssynsminoriteter
Evalill Bølstad	PSI	Styremedlem i stiftelsen PILAR (inneholder enhetene R-BUP, NKVTS, RVTS øst og sør) på vegne av UiO.
Line Indrevoll Stänicke	PSI	Styremedlem Institutt for mentalisering.  Utvalgsmedlem i Norsk psykologforenings spesialistutvalg for barnespesialitet.
Ingjerd Hoëm	SAI	Styremedlem Institutt for Samfunnsforskning
Ingjerd Hoëm	SAI	Styremedlem oppnevnt av SV fakultetet til Institutt for Samfunnsforskning.  Medlem, Den sentrale klagenemd, Universitetet i Oslo.
Bjørnar Sæther	ISS	Styremedlem Regional forskningsfond Innlandet
Grete Brochmann	ISS	Styremedlem: - sosiologiforeningen (vara)  Medlem av faglig styre: Rockwoolfondet, København  Medlem av råd: SSB, tankesmien Agenda, komite Univ i Malmø  Medlem av jury: Vitenskapsakademiet, Nils Klim.
Per Gunnar Røe	ISS	Styret i CICERO Senter for klimaforskning

Nils-Henrik M. von der Fehr	ØI	Særskilt oppnevnt mekler, Riksmekleren.
-----------------------------	----	---

## Administrasjon, organisasjon og infrastruktur

**Tabell 34: Nyansettelser, faste vitenskapelig stillinger**

	2018		2019		2020		2021		2022	
	M	K	M	K	M	K	M	K	M	K
<b>Fakadm</b>										
<b>ARENA</b>							1			
<b>ISS</b>	3		3				2			1
<b>ISV</b>	3	1	1		4	2	1		2	2
<b>PSI</b>		1	7	1	1	4	2	4	0	2
<b>SAI</b>									1	2
<b>TIK</b>	2							2	0	1
<b>ØI</b>										
<b>SV tot</b>	8	2	11	1	5	6	6	6	3	7

Kilde: Protokoll fra fakultetets tilsetningsutvalg

**Tabell 35: Avgang, faste vitenskapelig stillinger**

	2018		2019		2020		2021		2022	
	M	K	M	K	M	K	M	K	M	K
<b>Fakadm</b>										
<b>ARENA</b>										
<b>ISS</b>	3		3						2	
<b>ISV</b>	3	1	1		4	2	2			
<b>PSI</b>		1	7	1	1	4	2		2	
<b>SAI</b>							1			
<b>TIK</b>	2									
<b>ØI</b>									1	1
<b>SV tot</b>	8	2	11	1	5	6	5	1	5	

Kilde: SAP

**Tabell 36: Andel kvinnelige professorer, prosent**

	2018	2019	2020	2021	2022
<b>Fakadm</b>			50	50	50
<b>ARENA</b>					
<b>ISS</b>	52	45	46	43	37
<b>ISV</b>	23	22	29	38	39
<b>PSI</b>	38	40	32	36	39
<b>SAI</b>	38	38	30	35	35
<b>TIK</b>	60	60	60	73	70
<b>ØI</b>	10	11	13	12	12
<b>SV totalt</b>	35	36	34	36	37

Kilde: DBH<sup>30</sup>

## Vedlegg II: Offisielle styringsindikatorer

NFR- og EU-indikatorene: [Nøkkeltall forskning: Forskning - Tableau Server \(uhad.no\)](#)

**Tabell I – EU-indikator for SVs institutter (tall i tusen kroner)**

	2018	2019	2020	2021	2022
<b>TIK</b>	4 822	3 700	2 900	500	-200
<b>ARENA</b>	5 109	6 600	6 000	7 100	3 500
<b>PSI</b>	8 424	13 400	18 800	15 500	19 000
<b>ØI</b>	8 894	7 600	7 900	6 400	1 000
<b>ISS</b>	690	3 400	5 100	9 600	7 700
<b>ISV</b>	657	200	1 800	6 700	10 300
<b>SAI</b>	2 741	4 400	3 100	5 500	4 500
<b>SV totalt</b>	31 337	39 400	48 500	51 500	45 800

**Tabell II – NFR-indikator for SVs institutter (tall i tusen kroner)**

	2018	2019	2020	2021	2022
--	------	------	------	------	------

<sup>30</sup> Antall kvinnelige professorer i forhold til totalt antall professorer. Stillingskategorien professor inkluderer stillingskodene I013 og I404.

<b>FakAdm</b>	2 467	0	0	120	1 600
<b>TIK</b>	18 290	17 100	21 600	21 900	22 500
<b>ARENA</b>	10 004	8 400	8 900	5 200	9 000
<b>PSI</b>	18 590	21 600	24 500	33 600	46 600
<b>ØI</b>	9 192	9 800	8 100	11 700	17 700
<b>ISS</b>	8 457	17 600	23 000	16 600	21 000
<b>ISV</b>	15 041	16 300	11 000	22 600	31 000
<b>SAI</b>	4 679	7 900	7 400	10 400	12 300
<b>SV totalt</b>	86 722	98 800	101 500	122 000	161 600

NFR- og EU-indikatorene: [Nøkkeltall forskning: Forskning - Tableau Server \(uhad.no\)](#)

Tabell III – Andel utvekslingsstudenter av registrerte studenter (SV i prosent)

	2018	2019	2020	2021	2022
<b>TIK</b>	4	1	6	7	12
<b>PSI</b>	8	8	4	4	8
<b>ØI</b>	8	10	6	8	12
<b>ISS</b>	7	8	1	2	7
<b>ISV</b>	10	10	5	11	14
<b>SAI</b>	4	4	1	2	2
<b>Sv Totalt</b>	12	11	5	7	12

Kilde: Tableau - [Nøkkeltall studier: Studier - Tableau Server \(uhad.no\)](#)

Tabell IV – Andel utvekslingsstudenter av registrerte studenter (UIO i prosent)

	2018	2019	2020	2021	2022
<b>TEOL</b>	3	3	2	4	6
<b>JUR</b>	8	9	5	6	10
<b>MED</b>	10	10	7	6	9
<b>HF</b>	13	12	8	6	13
<b>MN</b>	7	8	4	4	8
<b>OD</b>	4	6	4	0	8
<b>SV</b>	12	11	5	7	12
<b>UV</b>	3	2	1	1	2
<b>Fakultenene</b>	9	9	5	5	9

Kilde: Tableau - [Nøkkeltall studier: Studier - Tableau Server \(uhad.no\)](#)

Beregning: Antall utvekslingsstudenter/registrerte studenter. Statistikken ekskluderer individbaserte avtaler.

Tabell V– Studiepoeng per heltidsekvivalent (SV) -Høst

	2018	2019	2020	2021	2022
<b>ISS</b>	43,3	45,7	48,2	46,3	45,6
<b>ISV</b>	39,6	43,4	45,9	44,8	44,6
<b>PSI</b>	49,2	51,7	51,5	52,6	50,5
<b>TIK</b>	47,4	41,9	41,3	46,1	34,9
<b>SAI</b>	44,5	42,3	43,5	45,0	42,4
<b>ØI</b>	37,9	38,4	42,6	43,4	39,9
<b>Ex.fac/utveksling/Annet</b>	48,3	39,3	49,7	36,4	37,1
<b>SV total</b>	44,0	45,3	48,3	46,6	45,1

Kilde: DBH

Beregning: Antall nye studiepoeng/antall heltidsekvivalenter (høst).

Tabell VI– Studiepoeng per heltidsekvivalent (SV) – Årlig

	2018	2019	2020	2021	2022
<b>ISS</b>	46,1	48,3	52,0	48,8	47,1
<b>ISV</b>	43,2	45,3	50,4	46,3	46,0
<b>PSI</b>	50,4	51,9	53,5	53,5	52,2
<b>TIK</b>	50,3	46,4	43,3	51,1	41,9
<b>SAI</b>	45,7	46,1	50,0	48,5	44,8
<b>Ex.fac/utveksling/Annet</b>	50,6	47,1	49,8	49,0	45,5
<b>ØI</b>	41,3	41,8	46,9	45,7	41,4
<b>SV total</b>	46,5	47,7	51,1	49,2	47,4

Kilde: DBH

Beregning: [Antall nye studiepoeng per år/antall heltidsekvivalenter \(Gjennomsnitt av hele året\)](#)

Kommentar: UiO benytter heltidsekvivalenter på høsten når denne indikatoren beregnes, i f. eks styringskartet, men mange av enhetene benytter DBH sin statistikk som viser gjennomsnitt for hele året.

Tabell VII – Studiepoeng per heltidsekvivalent (UIO)

	2018	2019	2020	2021	2022
<b>TEOL</b>	35,3	36,3	40,3	40,3	35,3
<b>JUR</b>	44,1	44,9	48,8	50,5	47,2
<b>MED</b>	48,7	50,4	50,4	50,2	49,3



<b>HF</b>	399	37,8	40,9	38,9	37,7
<b>MN</b>	42,5	42,3	44,5	41,8	40,3
<b>OD</b>	50,7	53,7	53,4	53,2	51,4
<b>SV</b>	43,9	45,3	48,3	46,6	45,1
<b>UV</b>	48,2	48,9	50,8	50,7	50,6
<b>UiO</b>	43,6	44,0	46,7	45,4	43,9

Kilde: [Nøkkeltall studier: Studier - Tableau Server \(uhad.no\)](#)

Tabell VIII – Opptaksrammer for bachelor og årsenheter

Studieprogram	Rammer 2019/20	Rammer 2020/21	Rammer 2021/22	Rammer 2022/23
Honours i samfunnsvitenskap			20	20
Internasjonale studier	80	80	80	80
Kultur og kommunikasjon	64	64	64	64
Offentlig administrasjon og ledelse	55	55	55	55
Psykologi, bachelor	180	194	191	186
Psykologi, årsenhet	52	52	52	52
Samfunnsgeografi	50	50	50	50
Samfunnsøkonomi, bachelor	90	100	100	95
Samfunnsøkonomi, årsenhet	40	50	50	50
Sosialantropologi	95	93	93	93
Sosiologi, bachelor	101	101	98	98
Sosiologi, årsenhet	42	42	42	42

Statsvitenskap, bachelor	155	155	153	153
Statsvitenskap, årsenhet	80	80	80	80
Utviklingsstudier	50	50	50	50
Sum bachelor og årsenhet	1134	1168	1178	1168

Tabell IX – Opptaksplassrammer for master og profesjon

Studieprogram	Rammer 2019/20	Rammer 2020/21	Rammer 2021/22	Rammer 2022/23
Psykologi profesjon	125	127	127	127
Samfunnsøkonomisk analyse	47	52	52	52
Sum profesjon og 5-årig master	172	179	179	179
Global Minds	4	4	4	4
Human Geography	26	26	26	26
Organisasjon, ledelse og arbeid	40	60	60	60
Peace and Conflict Studies	20	20	20	20
Psykologi	70	70	70	70
Samfunnsøkonomi	77	77	77	77
Social Anthropology	50	50	50	50
Sosiologi	48	48	48	48
Statsvitenskap	110	110	110	120
TIK og ESST	30	30	30	40
Sum master	475	495	495	515

## Vedlegg III: Forklaringstabeller og kilder

Tabell X – Stillingskoder i UFF som definert av DBH

<b>Stillingskoder inkludert i UFF</b>	
<b>Høgskolelærer</b>	1007
<b>Høgskolelektor</b>	1008
<b>Universitetslektor</b>	1009
<b>Amanuensis</b>	1010
<b>Førsteamanuensis</b>	1011
<b>Høgskoledosent</b>	1012
<b>Professor</b>	1013
<b>Stipendiat</b>	1017
<b>Forsker</b>	1108
<b>Forsker</b>	1109
<b>Forsker</b>	1110
<b>Forskningssjef</b>	1111
<b>Forsker</b>	1183
<b>Førstelektor</b>	1198
<b>Postdoktor</b>	1352
<b>Stipendiat</b>	1378
<b>Professor</b>	1404
<b>Undervisningsdosent</b>	1483
<b>Dosent</b>	1532
<b>Professor II</b>	8013
<b>Førsteamanuensis</b>	8028
<b>Universitetslektor</b>	8029
<b>Professor II</b>	9301

Kommentar: Det er disse stillingskodene som DBH og KD inkluderer når de diskuterer UFF. DBH inkluderer av og til vitenskapelige assistenter når de referer til UFF.