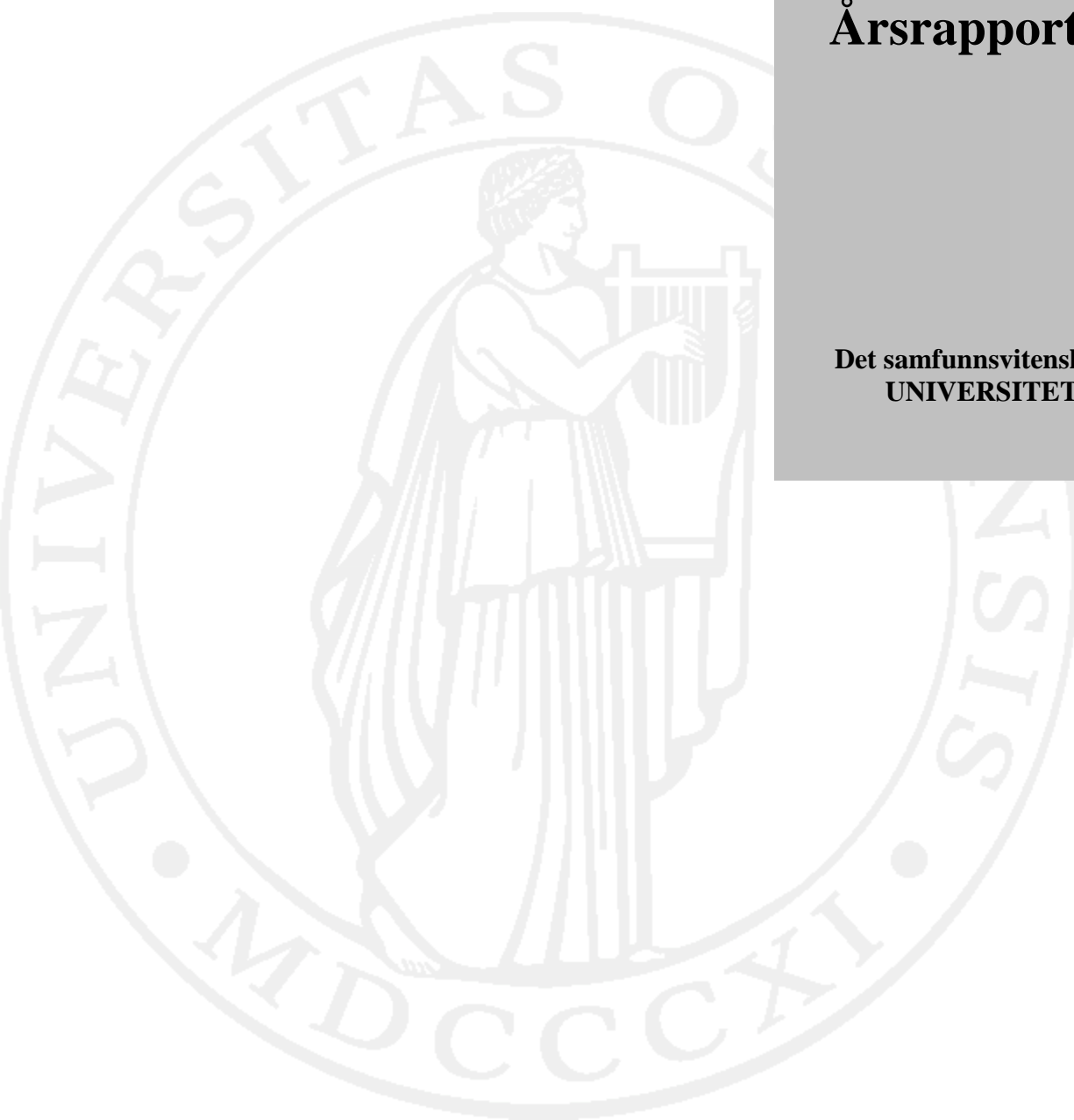


**Institutt for sosiologi og  
samfunnsgeografi (ISS)**

## **Årsrapport for 2006**

**Det samfunnsvitenskapelige fakultet  
UNIVERSITETET I OSLO**



<b>KORT OPPSUMMERING AV VIRKSOMHETEN I 2006.....</b>	<b>3</b>
<b>STUDIER OG UNDERVISNING.....</b>	<b>6</b>
Emnetilbud.....	6
Nytt karaktersystem .....	7
Internasjonalisering.....	10
Studiepoeng og kandidatproduksjon.....	14
<b>FORSKNING .....</b>	<b>16</b>
Midler fra NFR og EU .....	17
Forskerutdanning .....	18
Osloforskning.....	20
Instituttseminaret.....	22
Stimulering av forskningsvirksomhet.....	23
<b>PERSONALSITUASJONEN .....</b>	<b>25</b>
<b>INSTITUTTETS LEDELSE .....</b>	<b>26</b>
<b>ØKONOMI.....</b>	<b>29</b>

## **Kort oppsummering av virksomheten i 2006**

I 2006 ble det satt hovedfokus på masternivået på undervisningssiden av virksomheten ved ISS. Bakgrunnen var en erkjennelse av at instituttet i liten grad hadde maktet å få masterprogrammet på skinner i samme grad som bachelorprogrammet. Særlig gjaldt dette i sosiologi. Masterprogrammet ved sosiologi hadde i stor grad blitt en ren videreføring av Cand. Polit.-programmet i forbindelse etter innføringen av kvalitetsreformen høsten 2003. I mellomtiden hadde fokus vært på bachelornivået.

Ett forhold som ble oppfattet som problematisk var at gjennomstrømningen på masternivå fremdeles var alt for dårlig i forhold til normen. Et annet var at det var liten grad av koordinering mellom kursinnhold på masternivå i forhold til hva studentene lærte på bachelornivå. ISS besluttet derfor å sette ned en komité som fikk som oppdrag å evaluere masteropplegget, både i forhold til det generelle innholdet i teoriundervisningen og i forhold til arbeidet med masteroppgaven, samt å komme med forslag til endringer. Denne komiteen startet arbeidet høsten 2005 og leverte en innstilling våren 2006. En delvis implementering av endringsforslagene skjedde fra og med høstsemesteret 2006.

Ett av forslagene gikk ut på opptak til masternivå kun én gang i året. Dette ble iverksatt fra høsten 2006. Et annet gikk ut på å dele det obligatoriske teorikurset (SOS 4000) i to, én generell del, pluss en såkalt teorifordypning. Dette er blitt gjort fra og med vårsemesteret 2007.

ISS ser fremdeles behov for å holde øye med karakterbruken særlig i tilknytning til masteroppgavene. Det syntes å være en tendens til utglidning i bruken av karakteren B på masteroppgavene våren 2006. Men også en del andre kurs syntes å tendere mot å gi for gode karakterer: ISS fulgte derfor opp sine ambisjoner om å anvende karakterskalaen slik intensjonen var i kvalitetsreformen. Dette gjaldt både internt og forhold til søsterinstitutter ved andre universiteter.

Når det gjelder søkningen til våre programmer, ligger ISS relativt dårlig an ved SV-fakultetet i forhold til karakterkrav. Det gjelder både på lavere og høyere grad. Samtidig kunne vi registrere en økning i antallet primærøkere til våre disiplinære bachelorprogrammer i 2006. På sosiologi var det en svak nedgang fra 298 primærøkere i 2005 til 294 i 2006. På samfunnsgeografi var det en økning fra 91 til 105 (Kilde: [www.samordnaopptak.no](http://www.samordnaopptak.no)). På høyere grad var endringene i antall søkere til de disiplinære programmene mindre, men som sagt, karakterkravene er mindre hos oss enn på for eksempel statsvitenskap.

Det totale antall studiepoeng gikk litt ned i 2006 sammenlignet med 2005, fra 42135 til 41640 (Kilde: FS581.003).

Når det gjelder forskning var også 2006 et positivt år for ISS samlet. Antall publikasjoner som gir uttelling i SV-fakultetets budsjettmodell gikk opp i forhold til 2005, som også var et positivt år for instituttet. Det er imidlertid fremdeles en betydelig forskjell mellom sosiologi og samfunnsgeografi når det gjelder publisering, hvor samfunnsgeografene har mer å hente gjennom økning i antall publikasjoner enn de ansatte ved sosiologi.

Året 2006 var også positivt fra instituttets synspunkt når det gjelder tilgang på eksterne forskningsmidler. De tyngste i økonomiske termer kommer fra innvilgede søknader fra NFR. Tone S. Wetlesen fikk i desember 2006 2,2 millioner fra NFR til prosjektet *Worksharing couples. A longitudinal study of men in change and intergenerational transmission*. Midlene på prosjektet går hovedsak til frikjøp av Tone S. Wetlesen, samt en to-årig forskerstilling til Margunn Bjørnholt.

Prosjektet PLAN (Responding to Climate Changes: The Potentials of and Limits to Adaption in Norway) er et samarbeidsprosjekt som involverer CICERO, NIBR, FNI, Universitetet i Bergen, Meteorologisk institutt og UiO. Prosjektet har fått en bevilgning på 26 mill. over fire år fra NORKLIMA-programmet, og blir koordinert av Karen O'Brien ved samfunnsgeografi.

I tillegg fortsetter forskere ved ISS å motta økonomiske midler fra ulike departementer, men slike er av mindre omfang enn de som kommer fra NFR. De er likevel svært viktige i forhold til å fungere som sporer til økt forskningsaktivitet ved instituttet.

Oslo, mai 2007

Geir Høgsnes  
Instituttleder

Jan Hesselberg  
Nestleder

Max Demuth  
Kontorsjef

## **Studier og undervisning**

Konsolidering av emnetilbudet i kjølvannet av kvalitetsreformen har også stått i sentrum for arbeidet på undervisningssiden i 2006. De endringer vi har hatt har primært skjedd på masternivå. Den viktigste er at det opprinnelige teorikurset på 20-poeng ble delt i to 10-poengs teorikurs; ett obligatorisk emne i generell sosiologisk teori og ett valgfritt emne kalt teorifordypning. Ellers ble det i 2006 vedtatt at vi på sosiologi og samfunnsgeografi skulle ta opp nye studenter på masternivå kun i høstsemesteret. Dette ble gjort både for å forenkle logistikken i forhold emnetilbudet på masternivå og i forhold til at de ansatte skulle bedre sine muligheter for sammenhengende forskningstid.

### *Emnetilbud*

ISS leverte i 2006 emner til to disiplinære studieprogram på både bachelor- og masternivå. Samlet gir ISS 40 emner innen sosiologi og 22 emner innen samfunnsgeografi. Høsten 2006 ble det for første gang forelest i SGO4301 – Global Environmental Change på master i samfunnsgeografi. Instituttet leverer tilbud på 40-poengsgrupper både innen samfunnsgeografi og sosiologi.

I tillegg til de disiplinære programmene hadde (og har fremdeles) instituttet ansvaret for et tverrfaglig studieprogram innen kultur og kommunikasjon, det såkalte KULKOM-programmet. Ut over dette leverte instituttet emner innen tverrfaglige programmer administrert av andre institutter ved Universitetet i Oslo, som ”Offentlig administrasjon og ledelse” ved Institutt for statsvitenskap, TOOL-programmet ved Institutt for informatikk (Mat.nat.-fakultetet), samt ”Utviklingsstudier” administrert av SV-fakultetet. Instituttet har i tillegg fortsatt å ha ansvar for tilbudet innen kvalitativ metode på bachelornivå ved SV-fakultetet, SVMET1010, som også er et tilbud for programmer ved juridisk fakultet.

I løpet av 2006 ble det bestemt at Prosjektforum igjen administrativt skulle legges til ISS. Dette innebar at vi fra våren 2007 fikk ansvar for kursporteføljen i forhold til dette studietilbudet. Inkludert i dette er også emnet SVLED 1900, som er et tilbud for studenter ved fakultetet som sitter i styrende organer og råd og som tilsvarer 10 studiepoeng.

### *Komit  for   vurdere masterprogrammet ved avdeling for sosiologi*

Det ble i 2005 klart at ISS sitt mastertilbud hadde en del mangler i forhold til Kvalitetsreformens krav om progresjon fra lavere til h yere niv . S rlig gjaldt dette problemet forholdet mellom teorikursene p  bachelorniv  og teorikurset p  masterniv . Av den grunn besluttet instituttet i 2005   sette ned en komit  for   vurdere hvordan instituttet kunne f  til en bedre sammenheng mellom de to niv ene.

Et annet problem gjaldt tid brukt p  masteroppgaven. Gjennomstr mningen p  masterniv  ble ikke nevneverdig forbedret ved sosiologi ved overgangen til mastergrad, p  tross av de grep vi hadde tatt for    ke denne. Den samme komiteen som utredet forholdet mellom teori p  bachelor- og masterniv  fikk derfor i oppdrag ogs    se p  opplegget for arbeidet med masteroppgaven. Komiteen ble ledet av undervisningsleder Dag Album, med studiekonsulent  smund R seid som sekret r.  vrige medlemmer var Marianne Nordli Hansen, Karin Widerberg, Gunnar Aakvaag og de to studentrepresentantene Ida Hjelde og Henrik Foss.

Komiteen avga sin innstilling i l pet av 2006, med p f lgende behandling i programr det. Implementeringen av vedtatte forslag skjedde fra og med h sten 2006. En del av forslagene var   innf rer oppstart til masterstudiet kun i h stsemesteret. Et annet forslag fra komiteen gikk ut p     pne for en 30-poengs masteroppgave ogs  i sosiologi, men dette forslaget ble ikke realisert p  grunn av motstand blant de vitenskapelige ansatte ved sosiologi.

### *Nytt karaktersystem*

ISS har fortsatt arbeidet innen Karakterpanelet for sosiologi med   fremme en omforent forståelse av det nye karaktersystemet. Vi har fortsatt med   benytte eksterne sensorer fra de  vrige universitetene i sensurering av v re kandidater p  alle niv er. Fortsatt bruk av eksterne sensorer synes det ogs    v re relativt bred enighet om blant medlemmene av Det Nasjonale Fagr det for Sosiologi.

Bruken av karakterskalaen synes å ha blitt mer lik mellom de ulike institusjonene som tilbyr mastergrad i sosiologi i løpet av 2006. Også ved SV-fakultetet ved UiO synes det i dag å være større enighet om anvendelse av karakterskalaen mellom de ulike masterprogrammene enn det var for et par år siden. Problemene i dag ligger snarere i forhold til andre fakulteter ved UiO og andre læresteder i Norge.

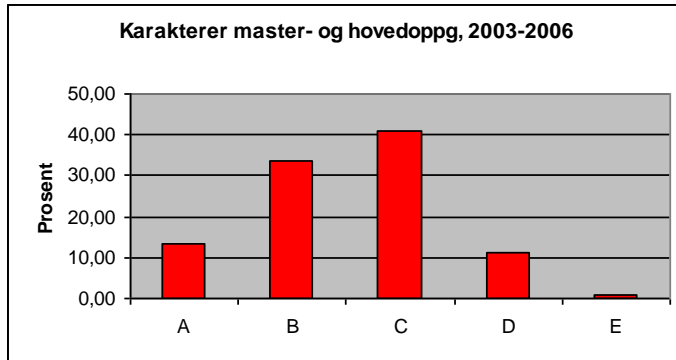
Avdeling for sosiologi har hele tiden bestrebet seg på å få gjennomslag for en anvendelse av det nye karaktersystemet som etter vår mening er nærmest de intensjoner om fordeling av karakterer som universitets- og fakultetsledelsen som oftest har forfektet. Denne forståelsen av bruk av de nye karakterene har fremdeles større gjennomslag ved avdeling for sosiologi enn ved samfunnsgeografi. Særlig i forhold til karakterer på master- eller hovedoppgavene har sosiologi stilt større krav til gode karakterer.

Samfunnsgeografi har imidlertid fulgt opp intensjonen for karaktergivning i reformen langt bedre enn samfunnsgeografi ved UiB og NTNU. Dette er et problem som avdeling for samfunnsgeografi vil fortsette å arbeide med å endre framover.

Figurene under viser bruken av de nye karakterene ved instituttet fra høsten 2003 til og med høsten 2006 for hoved- og masteroppgaver, og for året 2006 for emner på lavere grad i begge fag.

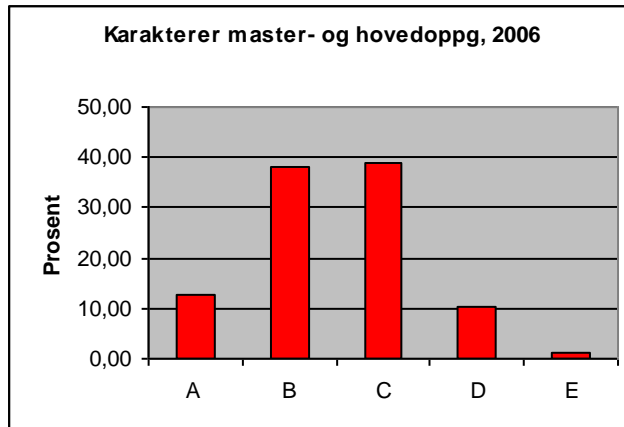


## Sosiologi



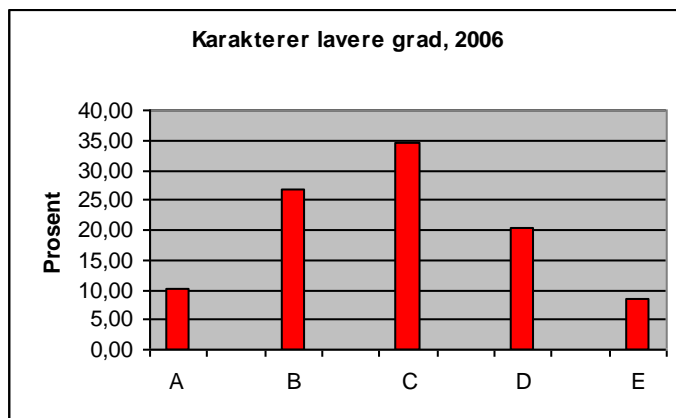
**A 13 %, B 34 %, C 41 %, D 11 %, E 1 %**

**Antall levert: 217. Av disse F: 1 %**



**A 12 %, B 38 %, C 39 %, D 10 %, E 1 %**

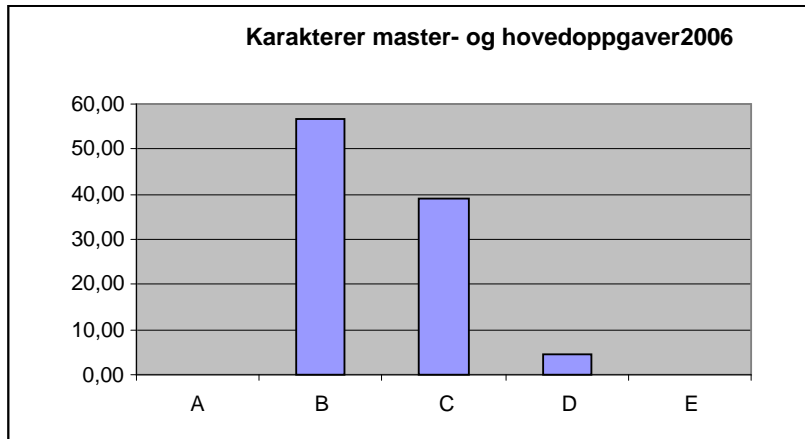
**Antall levert: 90. Av disse F: 0.**



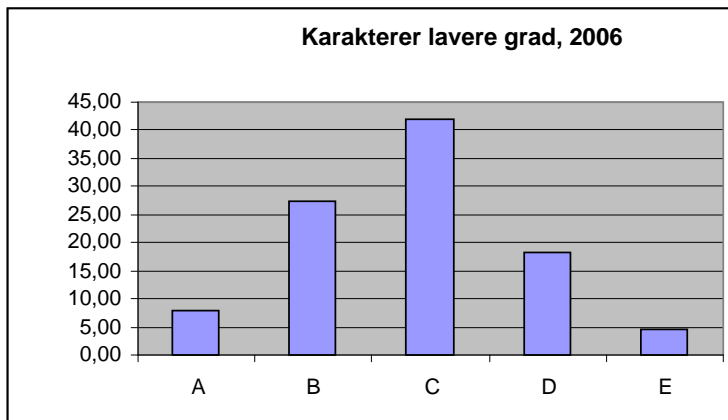
**A 10 %, B 27 %, C 35 %, D 20 % E 8 %**

**Antall møtt 1753. Av disse F: 6 %**

## Samfunnsgeografi



Antall møtt 23. Av disse F: 0 %.



Antall møtt 858. Av disse F: 6 %.

### *Internasjonalisering*

Ifølge Kvalitetsreformen skal alle studenter ved universitetets studieprogrammer ha tilbud om mist ett semesters studier i utlandet. ISS har lagt ned relativt store ressurser for å legge til rette for dette, både på BA og MA-nivå. Først og fremst har dette skjedd gjennom Erasmus-avtaler, som dekker EU-området.

Avdeling for sosiologi har også iverksatt avtale med University of California, Berkeley for bachelorstudenter ved SV-fakultetet, og drøfter fremtidige avtaler med andre amerikanske universiteter. Avdeling for samfunnsgeografi har inngått avtale med

universiteter i Ghana, og i tillegg arbeider med avtaler med universiteter i Kamerun. Flere samfunnsgeografistudenter har i de siste årene studert ved University of Ghana. Samfunnsgeografi har et engelskspråklig masterprogram i Development Geography og har mottatt kvotestudenter fra Ghana i mange år. ISS har pr. i dag avtaler med følgende universiteter:

### Oversikt over studentutvekslingsavtaler (ERASMUS-avtaler) ved ISS

UNIVERSITET:	STUDIENIVÅ:	FAG:	ANT. STUDIE-PLASSER:
University of Caen Basse-Normandie	master	sosiologi	1
University of Complutense, Madrid	bachelor, master	sosiologi	4
University of Copenhagen	bachelor, master	sosiologi	2
University of Constance, Germany	bachelor, master	sosiologi	3
University College Dublin	bachelor, master, PhD	sosiologi	8
University of Frankfurt	bachelor, master	sosiologi	4
Free University Berlin	bachelor, master	sosiologi	4
Humboldt University	bachelor, master	sosiologi	4
University of Marburg	bachelor, master	sosiologi	6
University of Milan-Bicocca	master	sosiologi	1
University of Trento	bachelor, master	sosiologi	4
University of Versaille Saint-Quenten-En Yvelines	bachelor, master	sosiologi	4
Wroclaw University	bachelor	sosiologi	3
University of Amsterdam	master	sosiologi	2
University of Tartu	bachelor	sosiologi	2
BILATERALE AVTALER: University of California, Berkeley	bachelor, master	Bachelor: alle fag ved Det samfunnsvitenskaplige fakultetet Master: sosiologi	Etter avtale
University of Arizona	master	sosiologi	Etter avtale
Humboldt University	bachelor	samfunnsgeografi	2
University of Newcastle upon Tyne	bachelor, master	samfunnsgeografi	Avtalen er nå reforhandlet til 5 plasser
University of Sevilla	bachelor	samfunnsgeografi	2
University of Vienna	bachelor	samfunnsgeografi	1
University of Utrecht	bachelor, master	samfunnsgeografi	2
Nijmegen University	bachelor, master	samfunnsgeografi	1

I tillegg deltar samfunnsgeografi i NORDPLUS nettverk, med mulighet til å sende ut 1-3 studenter hver.

**Tabellen nedenfor viser antall utreisende og innreisende studenter på disse avtalene i løpet av 2006**

<b>UNIVERSITET:</b>	<b>STUDIENIVÅ</b>	<b>FAG:</b>	<b>ANTALL STUDENTER</b>	
University of Caen Basse-Normandie	master	sosiologi	1	-
University of Complutense, Madrid	bachelor, master	sosiologi	4	3
University of Constance, Germany	bachelor, master	sosiologi	3	1
University of Copenhagen	bachelor, master	sosiologi	3	4
University College Dublin	bachelor, master, PhD	sosiologi	1	4
University of Frankfurt	bachelor, master	sosiologi	2	-
Free University Berlin	bachelor, master	sosiologi	2	2
Humboldt University	bachelor, master	sosiologi	1	1
University of Marburg	bachelor, master	sosiologi	7	-
University of Milan-Bicocca	master	sosiologi	1	-
University of Trento	bachelor, master	sosiologi	-	2
University of Versailles Saint-Quentin-En Yvelines	bachelor, master	sosiologi	1	1
Wroclaw University	bachelor	sosiologi	3	1
University of Amsterdam	master	sosiologi	-	-
University of Tartu	bachelor	sosiologi	1	1
<b>BILATERALE AVTALER:</b> University of California, Berkeley	bachelor, master	Bachelor: alle fag ved Det samfunnsvitenskaplige fakultetet Master: sosiologi	1(PhD)	13
University of Arizona	master	sosiologi	-	1
Humboldt University	bachelor	samfunnsgeografi	2	1
University of Lisbon	bachelor	samfunnsgeografi	-	1
University of Newcastle upon Tyne	bachelor, master	samfunnsgeografi	2	2
University of Sevilla	bachelor	samfunnsgeografi	-	2
University of Vienna	bachelor	samfunnsgeografi	-	2
University of Utrecht	bachelor, master	samfunnsgeografi	1	1
Nijmegen University	bachelor, master	samfunnsgeografi	-	-
<b>NORDPLUS/NORDLYS</b>	bachelor, master	samfunnsgeografi og sosiologi	11	3
Andre avtaler (KVOTA, Fulbright, kulturavtaler, UiO@-avtaler, osv.)	bachelor, master	samfunnsgeografi og sosiologi	22	2

Målet med Erasmus-avtalene er gjensidig utveksling av studenter, samt lærere og eventuelt forskere. Utviklingen viser en bedre balanse med våre partneruniversiteter mellom inn- og utreisende studenter enn det som var tilfelle tidligere.

Utteksling av lærere har vist seg vanskeligere å realisere enn studentutveksling. Lærerutvekslingen har vært minimal, men tatt seg noe opp i løpet av 2006. Professor Heiner Ganssmann ved Freie Universität, Berlin holdt høsten 2006 et doktorgradskurs i Oslo i samarbeid med Lars Mjøset.

Når det gjelder USA inngikk ISS, sammen med andre norske universiteter, en avtale med Department of Sociology, ved University of California, Berkeley i 2004 om plasser ved deres BA-program. Denne avtalen omfatter ikke kun sosiologistudenter, men er et tilbud til alle lavere grads studenter ved SV-fakultetet i Oslo. Tilbudet tilsvarer 30 studiepoeng eller ett semesters studium i Norge. Dette studietilbudet er under stadig utvidelse, ved at nye emner utvikles og tilbys våre studenter.

De første studentene fra Oslo ble sendt til Berkeley allerede i vårsemesteret 2004, og denne avtalen er fortsatt den som omfatter flest studieplasser. Tilbudet har så langt vært et skreddersydd opplegg i komparativ samfunnsvitenskap med vekt på USA og Europa. Tilbudet ble utvidet med tilbud på flere kurs i løpet av 2006.

Tidligere hadde ISS utvekslingsavtaler med Northwestern University (NWU) i Chicago om masterstudenter. Denne avtalen ble imidlertid kansellert i 2004. Denne avtalen var sterkt avhengig av én person ved NWU, Charles Ragin, som i mellomtiden flyttet til Arizona. Gjennom Ragin har vi fått til en avtale om at vi kan sende masterstudenter til University of Arizona, Tucson. En av våre masterstudenter i sosiologi ble i 2006 opptatt i PhD programmet ved University of Arizona. ISS planla i 2006 og vil i 2007 forsøke å få til en ny avtale med Northwestern om plasser for masterstudenter, men i mindre målestokk enn tidligere.

Ledelsen ved ISS har samtidig inngått avtaler på mer individuelt nivå med professorer ved Stanford University (2 professorer) og UC Berkeley (3 professorer), som innebærer at PhD-studenter og ansatte ved ISS vil kunne henlegge sin forskning til ulike institutter ved disse universitetene hvis de skulle ønske det. Forutsetningen er da at de som ønsker et forskningsopphold ved en av disse institusjonene arbeider med et tema som passer inn i forskningsprofilen til disse potensielle sponsorene. Ved UC Berkeley har vi dessuten lange tradisjoner for at masterstudenter tilknyttet relevante prosjekter kan tilbringe ett semester eller ett år i forbindelse med skriving av hoved- eller masteroppgaver. I noen grad har ISS også forsøkt å bidra til internasjonalisering gjennom avtaler knyttet til professor II-stillinger ved UiO. Det gjelder UC Berkeley, Northwestern University, Chicago og Stanford University, Palo Alto. Vi planlegger også en formalisering av en avtale med Columbia University, New York (1 professor). Tabellen nedenfor viser de avtaler om student- og forskerutveksling vi har med amerikanske universiteter.

### Oversikt over avtaler om student- og forskerutveksling med amerikanske universiteter

Universitet	Avtalepartner	Omfatter	Fag
University of Arizona, Tucson	Charles Ragin	Ca. 5 master/PhD-studenter	sosiologi
University of California, Berkeley	Kim Voss, Department of Sociology	(13 bachelor i 2006, men flere framover)	SV-programmer
University of California, Berkeley	Niel Fligstein, Department of Sociology	Vit. ansatte, Ph.D	sosiologi
University of California, Berkeley	Barrie Thorne, Department Chair of Women's Studies, and Department of Sociology	Vit. ansatte, Ph.D	sosiologi
University of California, Berkeley	John Freeman, Haas School of Business	Vit. ansatte, Ph.D	sosiologi
University of California, Berkeley	Trond Petersen, Department of Sociology	Vit. ansatte, Ph.D, master	sosiologi
Stanford University	Mike Hannan, Stanford Graduate School of Business	Vit. ansatte, Ph.D	sosiologi
Stanford University	Susan Olzack, Department of Sociology	Vit. ansatte, PhD	sosiologi
Stanford University	Glenn R. Carroll, Graduate School of Business	Vit. ansatte, PhD	sosiologi

### *Studiepoeng og kandidatproduksjon*

Instituttet har totalt sett hatt en svak økning i studiepoengproduksjonen i 2006. Som det framgår av tabellen gikk antall studiepoeng fra 30520sp i 2005 til 25670sp i 2006 noe

ned på lavere grad (begge fag). Imidlertid økte antall studiepoengproduksjonen fra 12360sp til 15970sp mellom 2005 og 2006 (begge fag) på høyere grad. Utviklingen i studiepoengproduksjon er vist i tabellene under.

Fag/grad	2005 vår	2005 høst	<b>2005 totalt</b>	2006 vår	2006 høst	<b>2006 totalt</b>
Sosiologi: lavere grad	10020	10800	<b>20820</b>	8780	9890	<b>18670</b>
Sosiologi: høyere grad	4010	4360	<b>8370</b>	5770	5370	<b>11140</b>
Samfunnsgeografi: lavere grad	5230	4470	<b>9700</b>	3590	3410	<b>7000</b>
Samfunnsgeografi: høyere grad	2250	1740	<b>3990</b>	2290	2540	<b>4830</b>

**Tabell: Studiepoeng. Kilde FS. 581.003.**

#### *Kvalitetssikring av studiene*

Universitetsstyret ved UiO har vedtatt et system for kvalitetssikring av utdanningsvirksomheten. Systemet innebærer felles krav til kvalitetssikring av enkeltemner, programmer, bruk av tilsynssensor og gjennomføring av årlig kvalitetsprosess (analyse, vurdering og rapportering). Hver enkelt enhets kvalitetssikringsarbeid skal kunne dokumenteres på en slik måte at et nasjonalt tilsynsorgan (NOKUT) kan vurdere om det er tilfredsstillende utført. Kvalitetssikrings-systemet fikk endelig form og full virkning i 2005, men har også vært under oppdatering gjennom 2006.

Sosiologi fikk i 2005 i gang evalueringen ved hjelp av tilsynssensorer, noe vi fortsatte med i 2006. Vi har tre slike: Professor Kristen Ringdal ved Institutt for sosiologi og statsvitenskap ved NTNU fungerer som tilsynssensor for metodeemnene. Professor Olav Korsnes ved Sosiologisk institutt, Universitetet i Bergen har ansvaret som tilsynssensor for alle emner på bachelornivå, unntatt metode. Professor Per Morten Schiefloe fyller den samme rollen i forhold til emnene på masternivå. Alle tre avga sine evalueringer høsten 2006, og programutvalget vil følge opp disse evalueringene i sin videre planlegging.

Avdeling for samfunnsgeografi benytter professor Nina Gunnerud Berg ved NTNU som tilsyns sensor på bachelor- og masterprogrammet. Hun foretok evaluering av emner på begge programmer høsten 2006, og programutvalget vil følge opp disse evalueringene i sin videre planlegging.

I 2006 har instituttet også gjennomført kvalitetssikringsarbeid ved at de fleste emner har blitt undervisevaluert. Dette har skjedd enten gjennom samtaler mellom emneansvarlig og et utvalg av studentene, eller ved utfylling av skjemaer i tilknytning til undervisningen. Erfaringene fra samtale mellom emneansvarlig og studentgrupper, har vært positive og emneansvarlige har fått konstruktive tilbakemeldinger i samtale.

Målet med alle former for evaluering har vært å foreta nødvendige endringer enten underveis i semesteret, for å bedre studiekvaliteten og studenttilfredsheten, eller på noe lengre sikt. Det har med andre ord også vært å få informasjon som kan være relevant for planleggingen av eksisterende kurs framover, samt eventuelt komme opp med nye kurs. ISS har i løpet av 2006 tatt bedre grep om hvordan de ansvarlige på kursene kan nyttiggjøre seg evalueringene.

## **Forskning**

Erfaringene fra de første årene etter kvalitetsreformen var at arbeidet med å få reformen på skinner tok mye krefter. Ledelsen ved instituttet hadde i både 2005 og 2006 mange drøftinger omkring hvordan betingelsene for konsentrert tid til forskning skulle kunne bli en realitet. Flere alternativer ble luftet.

Ett alternativ er at fast ansatte skal konsentrere sin undervisning til det ene semesteret i studieåret. Dette ble vanskeliggjort så lenge vi hadde opptak til masterstudiet hvert semester, og at følgelig kursporteføljen på mastergrad for sentrale emner var den samme både høst og vår. Instituttet bestemte derfor at fra høsten 2006 skulle vi kun ta opp studenter på vårt masterprogram på slutten av vårsemesteret med henblikk på oppstart i høstsemesteret. Dette ville kunne legge forholdene til rette for mer tid til sammenhengende forskning i tiden framover. Fremdeles er imidlertid de fleste henvist til



forskningsterminer for å realisere langsiktig konsentrert forskningsvirksomhet. I 2006 var følgende ansatte i forskningstermin:

Avdeling for sosiologi:		Avdeling for samfunnsgeografi:	
Gunn E. Birkelund	Våren 2006	Sylvi Endresen	Høsten 2006
Arvid Fennefoss	Våren 2006	Bjørnar Sæther	Våren 2006
Ivar Frønes	Høsten 2006		
Arne Mastekaasa	Høsten 2006		

#### *Midler fra NFR og EU*

En eksplisitt målsetting for Universitetet i Oslo er å øke andelen eksternt finansierte prosjekter ved enhetene. Tradisjonelt har forskere ved ISS ikke vært særlig aktive i forhold til denne form for virksomhet. I noen grad skyldes nok det en skepsis til at forskning skal finansieres via midler som kommer utefra. Det har vært og er fremdeles en frykt for at eksterne midler skal fortrenge interne bevilgninger via universitetet sentralt. I tillegg kommer det faktum at mange ansatte har lagt sine eksterntfinansierte prosjekter til frittstående forskningsinstitutter utenfor UiO. Til gjengjeld har de fått en bistilling i denne sektoren. Når det er sagt, kan ISS vise til en positiv utvikling i midler fra eksterne kilder også i 2006.

Først og fremst gjelder det fra NFR, men også midler fra EU og departementene utgjør betydelige bidrag til forskningsvirksomheten ved instituttet. Willy Pedersen har for eksempel prosjekter fra både justisdepartementet og barne- og familiedepartementet (BFD) (i dag Barne- og likestillingsdepartementet, BLD). Det samme gjelder Petersen og Høgsnes som har midler fra BLD i 2005 og 2006, samt forlenget kontrakt for 2007. EU- og NFR-prosjekter:

1. **Karin Widerberg** leder et EU-finansiert prosjekt med tittelen "Changing Knowledge and Disciplinary Boundaries through Integrative Research Methods in the Social Sciences and Humanities". Prosjektet har fått innvilget kr. 705.000 og går over 3 år. Prosjektet har knyttet til seg 2 vitenskapelige assistenter.

2. **Arne Mastekaasa**, i samarbeid med **Gunn Birkelund** og **Marianne Nordli Hansen**, leder et NFR-prosjekt med tittelen ”Educational Careers: Attainment, Qualifications, and Transition to Work”. Prosjektet strekker seg fra 2004 til 2007, og har fått innvilget kr. 5 millioner. Prosjektet har for tiden to stipendiater knyttet til seg.
3. Et annet NFR-prosjekt med varighet fra 2004 til 2006 dreier seg om ”Inkludering av kvinner, etniske minoriteter og eldre i arbeidslivet: Ansettelse, stillinger, lønn og karriereforløp” og er ledet av **Geir Høgsnes** og **Trond Petersen**. Prosjektet har fått innvilget kr. 2 millioner.
4. **Tone S. Wetlesen** fikk i desember 2006 2,2 millioner fra NFR til prosjektet Worksharing couples. A longitudinal study of men in change and intergenerational transmission. Midlene på prosjektet går i hovedsak til frikjøp av Tone S. Wetlesen, samt en toårig forskerstilling til Margunn Bjørnholt.
5. **Kristian Stokke** skaffet eksterne midler fra til samarbeid med University of Colombo (Sri Lanka) og Demos.
6. Prosjektet PLAN (Responding to Climate Changes: The Potentials of and Limits to Adaption in Norway”) er et samarbeidsprosjekt som involverer CICERO, NIBR, FNI, Universitetet i Bergen, Metrologisk institutt og UiO. Prosjektet har fått en bevilgning på 26 mill. over fire år fra NORKLIMA- programmet, og blir koordinert av **Karen O’Brien** ved samfunnsgeografi.

### *Forskerutdanning*

Institutt for sosiologi og samfunnsgeografi hadde i 2003 et meget godt år når det gjaldt ferdige doktorgradskandidater. Hele 17 studenter disputerte for DR. polit.- graden det året, 14 på sosiologi og 3 på samfunnsgeografi. Dette skjedde etter henvendelser fra ledelsen ved instituttet i 2002. Årene 2004 og 2005 ble begge en nedtur i denne sammenheng med 4 kandidater uteksaminert, alle tilhørende fagområdet sosiologi. 2006 representerte derimot en liten opptur. 9 kandidater ble uteksaminert, 7 på sosiologi og 2 på samfunnsgeografi. Tabellen nedenfor sammenfatter antall uteksaminerte kandidater ved instituttet fra 2003 til 2006.

	2003	2004	2005	2006
Samfunnsgeografi	3	1	0	2
Sosiologi	14	5	4	7

Vi ser det som svært viktig å holde dette nivået og gjerne øke det i 2007. Instituttet innser at det fremdeles er klare svakheter ved mangelen på tilbud av kurs for våre doktorgradskandidater. Tilbudet av kurs har i stor grad vært tilfeldig og sporadisk, samt at det i liten grad har vært rettet mot studentenes behov. En del doktorgradsstudenter har da også klaget på dette. Vi vil av den grunn framover fortsette arbeidet for et mer systematisk og langsiktig tilbud av kurs for våre doktorgradsstudenter. Vi ser videre på hva som kan gjøres med problemet med koordineringen av forskerutdanningen på nasjonalt nivå. Problemet med koordinering har vært drøftet i Det nasjonale fagrådet for sosiologi flere ganger og anerkjent som noe vi må arbeide videre med. I forlengelsen av denne diskusjonen besluttet Det nasjonale fagrådet for sosiologi på sitt møte i august 2005 at instituttleder Olav Korsnes (UiB), i samarbeid med forskningsleder Willy Pedersen (UiO), skal arbeide videre med og forsøke å realisere denne målsettingen. Dette arbeidet har også pågått i 2006.

Samfunnsgeografi koordinerer kurs for PhD-studenter gjennom faste tidspunkt for slike kurs gitt av de respektive instituttene i Bergen, Oslo og Trondheim.

Avdeling for sosiologi besluttet i 2004 å forsøke å starte en metodeskole ved ISS i kvantitativ og kvalitativ metode. Dette var tenkt som et permanent tilbud i slutten av vårsemesteret for doktorgradsstudenter både i Norge og i Norden. I tillegg til egne krefter ønsket vi også å trekke inn forskere fra andre universiteter i Norge og Norden for å få til et bredest mulig tilbud. Metodeskolen ble arrangert for første gang i juni 2005, med tre kurs, henholdsvis ett i kvantitativ og to i kvalitativ metode. Det ble i tillegg gitt et metodekurs i tidsserieanalyse høsten 2005. Også dette arbeidet har blitt videreført i 2006. Kurstilbudet på doktorgradsnivå i 2006 omfattet følgende tilbud:

- Ethnic Inequality in the Labour Market, Prof. Anthony Heath og Prof. Aslan Zorlu

- Varieties of Capitalism, Labour Markets and Welfare States, Prof. Heiner Ganssmann og Prof. Lars Mjøset
- Contract Theory, Prof. Patrick Bolton og Mathias Dewatripont
- Intergenerational Mobility, Prof. Samuel Bowles, Oddbjørn Raaum og Kjell Gunnar Salvanes
- Identitetsteorier i sosiologien, Harald Grimen, Willy Pedersen og Dag Album
- Det kvalitative forskningsintervju, Karin Widerberg

### *Osloforskning*

Osloforskning er et samarbeid mellom Oslo Kommune og Universitetet i Oslo, som skal bidra til å fremme forskning og rekruttering til forskning som henter sitt tema fra Oslo. Osloforskning er organisert som et program som lokaliseres, ledes og administreres ved ISS. Universitetet i Oslo ønsker å stimulere Osloforskningsmiljøet og satser på både hovedfagsstudenter og etablerte forskere. Oslo kommune ønsker på sin side å nyttiggjøre seg universitetets kompetanse for å kunne drive fremtidsrettet styring.

Et virkemiddel for å stimulere Osloforskning er å gi økonomisk støtte i form av mindre stipend til forskningsprosjekter, hovedfagsoppgaver og artikler. Faglig leder for Osloforskning er Professor Lise Kjølørød, sekretær har vært forskningskonsulent Cecilie Lilleheil.

Totalt i 2006 ble det tildelt kr 660.000 i stipend til høyere grads studenter. 22 søknader ble innvilget av de i alt 51 mottatte søknadene. Fagområde og prosjekt fremgår av tabelloversikten under.

#### **Vår 2006**

Navn	Fag	Prosjekttittel
Monika Rosten	Sosialantropologi	”Alle mariehøner snakker norsk”
Ingrid Buset	Historie	Peter Møller og samtidas kjemiske utskap og tekniske kunnskap
Gard Setaas	Samfunnsøkonomi	Byggehøyder og tomteutnyttelse i et samfunnsøkonomisk perspektiv – vurderinger rundt utbyggingen av Fjordbyen.
Ingrid Wergeland	Sosiologi	Etniske minoriteter og demokratisk deltakelse i Oslo
Andreas Bakke Foss	Samfunnsgeografi	Retten til Oslos byrom
Kristin Arnesen	Kunsthistorie	Funksjon transformerer form

Kristin Voie Eide	Statsvitenskap	Integreringspolitikk og morsmålsundervisning i Oslo-skolen
Ann Kristin Gressaker	Sosiologi	Minoritetsungdom og hip hop-kultur
Anne Katrine Syversen (søknad med Nasir)	Psykologi	Minoritetsungdom og psykisk helse. Semmenhengen mellom diskriminering og internaliseringsvansker.
Silvia Nasir (søknad med Syversen)	Psykologi	Som over.
Anne Martha Skauge	Spesialpedagogikk	Skolevegning hos ungdom. Kartlegging av rutiner og tiltak i Oslos ungdomsskoler.

### Høst 2006

Navn	Fag	Prosjekttittel
Lillian Baltzrud	Historie	Dramaet rundt restaureringen av Akershus Slott
Jannika Ingrid Børresen	Sosialantropologi	Verdipraksis blant unge karismatiske kristne
Mehdi Farshbaf *	Psykologi	Identitet, tilknytning og psykisk helse blant ungdom med minoritetsbakgrunn som livnærer seg ved salg av narkotiske stoffer
Thorbjørn Geirbo	Samfunnsgeografi	Urbanitet og kunnskapsøkonomi
Fredrikke Horn-Hanssen	Institutt for kulturstudier og orientalske språk	Katolsk eller filipinsk? En studie av filipinske katolikker i St. Olav menighet i Oslo
Elisabeth Skoglund Johansen	Sosialantropologi	Klanen - en studie av norske fotballsupportere
Harald Magnus Kvifte	Samfunnsgeografi	"Med nedslått blick" - vanskeligstiltes opplevelse av Oslo sentrum
Nicolay B. Nørbech *	Psykologi	Identitet, tilknytning og psykisk helse blant ungdom med minoritetsbakgrunn som livnærer seg ved salg av narkotiske stoffer
Tore Skeie	Historie	Alv Erlingssons rolle i nordisk maktpolitikk 1283-1287
Christine Piro Volan	Kunsthistorie	04321 - En drøfting av vinnerutkastet fra arkitektkonkurransen om nytt operahus i Oslo
Hanne Østhus	Historie	Forholdet mellom tjenestefolk og deres arbeidsgivere i Christiania på slutten av 1700-tallet

### *Instituttseminaret*

Instituttet arrangerer med jevne mellomrom et forskningsseminar, hvor ansatte legger fram utkast til artikler eller kapitler til bok som er under arbeid. I 2006 ble det arrangert 14 slike seminarer. I tillegg har prosjektet som Mastekaasa leder fortsatt sin praksis med ukentlige seminarer hvor medlemmer av prosjektet eller inviterte gjester legger fram sine resultater.

### **Tabellene nedenfor gir en oversikt hvem som har hatt presentasjoner på instituttets interne seminar.**

Forskningsmøter vår 2006	
1/2	Jon Ivar Elstad: Den nordiske velferdsstaten: Konsekvenser for folkehelsen
1/3	Sveinung Sandberg/ Willy Pedersen: Adolescents around an open drug scene
29/3	Fredrik Engelstad: Maktmotivet i Shakespeares "Stormen"
3/5	Trygve Gulbrandsen: Business Elite Trust in Democratic Institutions
7 /6	Grete Brochmann: Ny lov om citizenship

Forskningsmøter høst 2006	
30/8	Anders Vassenden: <i>Majoritet, nabolag og moske.</i>
13/9	Silje Fekjær/Idunn Brekke: <i>Should I stay or should I go? Ethnic differences in dropout from Norwegian upper secondary schools.</i> Kommentar ved Marianne Norli Hansen.
20/9	Bjørnar Sæther: <i>Økonomisk geografi som aksjonsforskning</i>
18/10	Siri Eriksen: <i>Rapport fra feltarbeid i Mosambik.</i>
1/11	Marianne Norli Hansen: <i>The impact of economic resources on educational attainment.</i>
15/11	Karin Widerberg/ Ulla-Britt Lilleaas: <i>Det sterke kjønns sårbarhet. Utviklingen av et nytt forskningsprosjekt.</i>
29/11	Anne Lise Ellingsæter/Arnlaug Leira: <i>Politicizing parenthood in Scandinavia</i>
6/12	Kristian Stokke: <i>Symbolic power and representation in the political field.</i>
13/12	Rune Slagstad/ Kristin Clemet/ Hanne Haavind: <i>Hvor går universitetet?</i>

Seminarrekken "Kulturelle begreper og uttrykksformer - kulturelt mangfold" startet opp i september 2006. Følgende presentasjoner ble holdt i løpet av året:

Seminarrekken "Kulturelle begreper og uttrykksformer"	
5/9	Thomas Johansson, <i>Makeovermani</i>
15/10	Philip Lalander, <i>Ethnography in the margins.</i>
24/10	Willy Martinussen, <i>Kultursosiologi.</i>
14/11	Johan Tønneson, <i>Tekst som partitur.</i>
28/11	Berit Thorbjørnsrud, <i>Om ekteskapsreformer i Norge.</i>

Instituttet har også i 2006 bestrebet seg på å utvikle nettverk til både nasjonale og internasjonale søsterinstitusjoner. Dette har dels skjedd gjennom inviterte gjesteforelesere fra inn- og utland. En oversikt gis i tabellen nedenfor

Dato	Navn	Tilhørighet	Tema
28.11-01.12.06	Anthony Heath	University of Oxford	Ethnic Inequality in the Labour Market
28.11-01.12.06	Aslan Zorlu	University of Amsterdam	Ethnic Inequality in the Labour Market
09-11.10.06	Heiner Ganssmann	Freie Universität, Berlin	Varieties of Capitalism, Labour Markets and Welfare States
26.09.06	Nancy Fraser	New School for Social Reserach	Abnormal Justice
06-09.06.06	Prof. Samuel Bowles	Univ. of Massachusetts	Intergenerational Mobility

#### *Stimulering av forskningsvirksomhet*

Instituttet har i mange år praktisert ordningen med stimuleringsmidler til individuelle veiledere av hovedfags- og doktorgradskandidater. I forbindelse med innføringen av ny budsjettmodell ved SV-fakultetet i 2003 besluttet styret ved ISS at denne praksis skulle utvides til også å gjelde publikasjoner som gir uttelling i budsjettmodellen. Stimulering av vitenskapelig produksjon er utarbeidet i samsvar med vektingen som publikasjoner har i SVs budsjettmodell, dvs. at bøker på internasjonale forlag gir mest uttelling og artikler i nordiske antologier minst, med andre mellom disse ytterpunktene. Tabellen under viser

hvordan stimuleringsmidler fordeles ved ISS i forhold til publikasjoner og veiledning. Denne modellen er for tiden under revisjon og vil bli endret i løpet av 2007.

Satser over stimuleringsmidler	
MASTEROPPGAVE	
Eneveileder	5 000,00
Hovedveileder	4 000,00
Biveileder	1 000,00
PhD-AVHANDLING	
Eneveileder	20 000,00
Hovedveileder	15 000,00
Biveileder	5 000,00
PUBLISERING	
Bok på internasjonalt forlag	12 000,00
Artikkel i internasjonalt tidsskrift m/referee	5 000,00
Kapittel i red. bok internasjonalt forlag	3 000,00
Bok på nordisk forlag	7 000,00
Artikkel i nordisk tidsskrift m/referee	1 500,00
Kapittel i red. bok nordisk forlag	1 500,00

Ved instituttet fordeler ”tellekant”-publikasjonene seg i følgende kategorier for 2006 (tall for 2005 i parentes):

	Samfunnsgeografi 2006 (2005)	Sosiologi 2006 (2005)
Bok – nordisk	0 (0)	6 (5)
Bok – internasjonal	0 (0)	1 (1)
Antologibidrag – nordisk	1 (1)	11 (8)
Antologibidrag – internasjonal	10 (3)	11 (10)
Tidsskriftpublikasjon – nordisk	0 (0)	35 (30)
Tidsskriftpublikasjon - internasjonal	14 (12)	18 (11)



## **Personalsituasjonen**

I 2006 gikk én medarbeider ved ISS av med pensjon ved fylte 70 år, nemlig Erling Albrechtsen. Ved avdeling for samfunnsgeografi hadde man ingen avgang på grunn av alder. Samtidig økte plantallet ved ISS med 3 i sosiologi i 2006, slik at vi ved inngangen til 2007 har 32 faste stillinger. ISS tar sikte på at plantallene for faglige ansatte i faste stillinger ved instituttet som er fastsatt av SV-fakultetet skal oppfylles.

Liten avgang i 2006 hindret imidlertid ikke nyrekruttering ved instituttet i 2006 og 2007. Det ble ansatt én ny post.doc. i 2006. Det vil bli ansatt én førsteamanuensisstilling, samt to post.doc.ere ved avdeling for sosiologi og én ved avdeling for samfunnsgeografi i 2007. I tillegg ble det ansatt én ny professor II i sosiologi, Professor Wendy Griswold, Northwestern University (kjerneområdet "Kultur").

Avdeling for sosiologi har i forbindelse med Kvalitetsreformen gjort utstrakt bruk av vikariater i lektorstillinger. I løpet av 2004 hadde vi en debatt om bruken av lektorer også i årene som ligger foran oss, og det ble avklart at ISS ikke vil gå inn på ansettelser av lektorer i faste hele stillinger. Bruken av lektorer skal begrenses til vikariater i forbindelse med sykdom, forskningsterminer eller andre former for legitimt fravær i den faste staben av forskere. I 2006 hadde vi to ansatte i lektorstillinger. Vi vil også i 2007 fylle midlertidige fravær med lektorvikarer.

Det har skjedd store endringer i administrasjonen i 2006. Administrasjonen ved instituttet var tidligere sterkt preget av et mylder av vikariater som skyldes at fast ansatte ikke er i egne stillinger, men vikarierer i andres stillinger. Dette gjaldt også ved inngangen til 2006, men i løpet av 2006 har vi fått mer ryddige forhold på den administrative siden når det gjelder å rydde opp i vikarjungelen.

## **Instituttets ledelse**

### **Instituttleder**

Professor Geir Høgsnes

### **Nestleder**

Professor Jan Hesselberg

### **Administrativ leder**

Kontorsjef Max Demuth

### **Undervisningsansvarlig**

Sosiologi: Dag Album

Samfunnsgeografi: Jan Hesselberg

### **Forskningsansvarlig**

Sosiologi: Willy Pedersen

Samfunnsgeografi: Kristian Stokke

## **Instituttstyret**

Instituttstyret er instituttets høyeste organ. Instituttstyret har ni medlemmer. Sekretær i instituttstyret kontorsjef Max Demuth.

Medlemmer i 2006:

- Geir Høgsnes (leder)
- Marianne Nordli Hansen (representant for fast vitenskapelig ansatte sosiologi)
- Willy Pedersen (representant for fast vitenskapelig ansatte sosiologi)
- Jan Hesselberg (nestleder)
- Kristian Stokke (representant for fast vitenskapelig ansatte samfunnsgeografi)
- Silje Fekjær (representant for stipendiater)
- Åsmund Røseid (representant for administrativt ansatte)
- Studentrepresentanter: Jørn Ljungren og Johan Caspar Bjordal Barth.

## **Innstillings- og tilsetningsutvalget**

Utvalget utgår fra instituttstyret og består av følgende representanter:

- Geir Høgsnes (leder)
- Jan Hesselberg (nestleder)
- Marianne Nordli Hansen (representant for fast vitenskapelig ansatte)

- Silje Fekjær (representant for stipendiater)
- Studentrepresentant

### **Fagrådene**

Fagrådet i sosiologi ble avviklet fra og med 2006. Fagrådet i samfunnsgeografi ble avviklet i løpet av våren 2006. Frem til da bestod fagrådet i samfunnsgeografi av:

- Jan Hesselberg
- Kristian Stokke
- Bjørnar Sæther
- Terje Wessel
- Elin Selboe
- Svein Olav Standal, studentrepresentant i fagrådet (vår 06)
- Ida Andreassen, vara studentrepresentant i fagrådet (vår 06)

### **Stabsmøter**

I særlig viktige eller spesielle saker har ledelsen innkalt til stabsmøter der det har vært mulig for alle tilsatte å komme med innspill. I 2006 ble det holdt følgende stabsmøter:

- |               |  |
|---------------|--|
| 3. mars:      | Stillinger. Tema for møtet var bruk av stillingskategorier og hva slags stillinger instituttet skal utlyse i fremtiden etter hvert som man får naturlig avgang.                                |
| 19. mars:     | Saneringskomité. Drøfting av timebruk i undervisningen.  |
| 5. mai:       | Publiseringsmøte. Markering av fjorårets publisering.  |
| 14. desember: | Juleseminar. Årsavslutning med maktutredningen som faglig påfyll samt tematikk om eksternfinansierte forskningsprosjekter. Den faglige delen ble etterfulgt av julebord i Harriet Holters hus. |

### **Programrådene**

Programrådene har det koordinerende ansvar for studietilbudene i sosiologi og samfunnsgeografi. Programrådene behandler de faglige rammene, viktige prioriteringer

og opplegg for kvalitetssikring og kvalitetsutvikling av programmene.

Programrådet i samfunnsgeografi har bestått av:

- Jan Hesselberg (leder)
- Per Gunnar Røe
- Terje Wessel
- Bjørnar Sæther
- Sylvi Endresen
- Kristian Stokke
- Hege Merethe Knudsen
- Siri Eriksen
- Elin Sæther
- Aase Kristine Aasen Lundberg (studentrepresentant)
- Ida Andreassen (studentrepresentant)

Sekretær har vært Stine Bergman Olsson (studiekonsulent).

Programrådet i sosiologi har bestått av:

- Dag Album
- Geir Høgsnes (leder)
- Willy Pedersen
- Marianne Nordlig Hansen
- Arvid Fennefoss
- Silje Fekjær
- Olav Malkomsen (studentrepresentant)
- Marte Rua Sørby (studentrepresentant)

Sekretær har vært Åsmund Røseid (studiekonsulent).

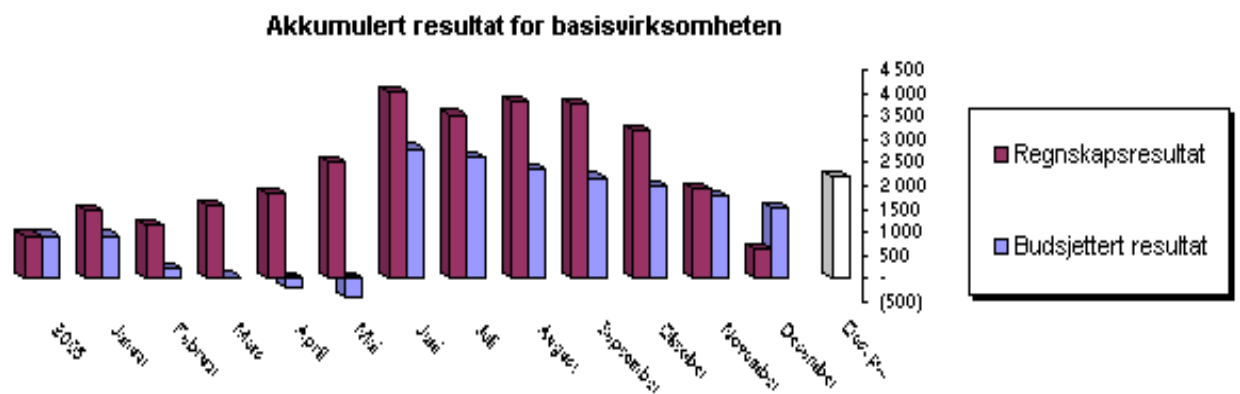
## Økonomi

Instituttets økonomi må karakteriseres som meget bra i 2006. Dette til tross for en resultatnedgang i forhold til 2005. Instituttets langtidsbudsjett viser at vi i løpet av få år vil ha et positivt årsresultat. ISS må derfor sies å være i en gunstig økonomisk situasjon og som gir handlingsrom i tiden fremover.

En viktig beslutning i 2006 var at instituttets fremtidige budsjetter (fra og med budsjettåret 2007) skulle utarbeides for instituttet som helhet. Tidligere var det separate budsjetter for henholdsvis avdeling for samfunnsgeografi og avdeling for sosiologi.

Basisvirksomhet (post 50-52, salg,leie,kurs,db- innt.)	Budsjett (2006)	Regnskap (2006)	Avvik (beløp og prosent)		Endring 05- 06 (prosent)	Årsbudsjett 2006	Prognose årsresultat	Årsregns. 2005
Sum overført fra i fjor	930	930				930		
Inntekter fra UFD	42 491	44 062	1 571	4	31	42 491		
Andre inntekter	640	1 295	655	102	45	640		
Sum inntekter	43 404	45 830	2 425	6	12	43 404	45 641	
Sum investeringer	0	31	31	0	-90	0	0	
Fast lønn	21 835	23 174	1 339	6	18	21 835		
Variabel lønn	3 109	3 640	532	17	2	3 109		
Sum andre lønnskostnader	8 974	8 905	-69	-1	5	8 974		
Sum lønn	33 918	35 719	1 802	5	12	33 918	35 072	
Andre driftskostnader	7 950	9 029	1 079	14	16	7 950	8 362	
Sum kostnader (Inkl. investeringer)	41 868	44 779	2 911	7	12	41 868		
Driftsresultat	1 537	1 051	-486	-32	21	1 537		
Netto finansinntekt/-	0	5	5		484	0		

kostnad								
Avsluttede prosjekter EFV-b	0	402	402		-780	0		
-Total for året	1 537	644	-893	-58	-31	1 537	2 207	930
Avvik over 5 % er merket med røde tall								



Resultatet for ISS 2006 viser et overskudd på 644 000. Dette har i ettertid blitt rettet av fakultetet til 843 000 i overskudd ettersom det ble oppdaget en del feilført fastlønn på ISS. Vi hadde med oss 930 000 i overføringer fra 2005, det isolerte resultatet for 2006 er dermed 87 000 i underskudd.

Det er en del avvik fra budsjett 2006, det er flere grunner til dette. Regnskap 2005 er ikke lagt til grunn for budsjettet 2006. Dette fører til at det er budsjettert med for lave utgifter generelt sett. Mye av avviket i variabel lønn og driftsbudsjettet skyldes dette. Det ble også bevilget ekstra forskningsmilder fra instituttets side når det så ut på prognosene i sept/okt at vi lå an til store overføringer. Det har fra sentral side også vært et fokus ned mot instituttene på å begrense overføringene fra år til år. Avvik i fastlønn skyldes en del overlappinger på utskiftninger, samt at det har vært et sterkere fokus på å opprettholde måltallet på 12 universitetsstipendiater. Høyere inntekter enn budsjettert skyldes økt prosjektaktivitet og mer

overheadinntekter, samt at det ikke er tatt høyde for refusjoner for jobber som de ansatte utfører for fakultetet/andre institutter på UiO.